

**ZÁSOBOVÁNÍ TEPLEM
VSETÍN a.s.**

člen skupiny

 **MVV · Energie · CZ**

VÝROČNÍ ZPRÁVA

za účetní období říjen 2008 – září 2009

Zásobování teplem Vsetín a.s.

OBSAH VÝROČNÍ ZPRÁVY

1. **Úvodní slovo předsedy představenstva**
2. **Profil společnosti**
 - 2.1 Základní informace
 - 2.2 Orgány společnosti
 - 2.3 Významné momenty
 - 2.4 Lidské zdroje
3. **Zpráva představenstva o podnikatelské činnosti a stavu majetku společnosti**
 - 3.1 Aktivity společnosti
 - 3.2 Účetní výkazy v plném rozsahu
 - 3.3 Předpokládaný vývoj podnikání
4. **Zpráva o vztazích mezi propojenými osobami**
5. **Návrhy představenstva**
6. **Zpráva dozorčí rady**
7. **Zpráva auditora**
8. **Závěr**
9. **Příloha Výroční zprávy**
Řádná účetní závěrka za účetní období říjen 2008 – září 2009

1. ÚVODNÍ SLOVO PŘEDSEDY PŘEDSTAVENSTVA

Vážení akcionáři, vážení obchodní přátelé, vážení kolegové,


dovolte mi, abych Vám jménem představenstva společností Zásobování teplem Vsetín a.s. předložil Výroční zprávu, která hodnotí z potřebných úhlů pohledu aktivitu společnosti za účetní období od 1.10.2008 do 30.9.2009. Předpokládám, že zde naleznete veškeré potřebné informace pro Vaše hodnocení této společnosti, která působí na trhu v oblasti dodávky energetických komodit.

Společnost za hodnocené období dosáhla plánovaných hospodářských výsledků, což lze hodnotit jako značně pozitivní, neboť zejména trh s elektrickou energií doznal překotných změn. Cena elektrické energie se v průběhu roku výrazně snížila, což se odrazilo ve spolupráci s našim dodavatelem energie. Vše je navíc podtrženo tím, že se nám podařilo udržet stávající portfolio zákazníků ve všech oblastech našeho působení. Věta, že se nám podařilo splnit plánované výsledky, musí být hodnocena jako značně pozitivní, neboť probíhající hospodářská recese se odrazila v objemu realizovaných dodávek. Z těchto důvodů bylo potřeba zasáhnout a restrukturalizovat stálé náklady tak, abychom dodrželi plánované parametry.

Předpokládám, že kvalita poskytovaných služeb byla na takové úrovni, aby mohla být hodnocena všemi našimi odběrateli dobře. Myslím si, že můžeme bez obav konstatovat, že nikdo z našich odběratelů neměl potřebu naše služby kritizovat. Podařilo se nám rekonstruovat obchodní oddělení, abychom mohli poskytovat všem klientům nejen kvalitní dodávku, ale i kvalitní informační servis, týkající se všech provozních a ekonomických atributů dodávek tepla, elektřiny, vody a služeb elektronických komunikací.

Lze očekávat, že nás do budoucna čeká neustálé se potýkat se změnami na energetickém trhu, s čímž se společnost dokáže vyrovnat, což prokázala v uplynulých obdobích. Přejme proto společnosti Zásobování teplem Vsetín a.s. jen samé pozitivní skutečnosti a pokud se objeví problémy, ať se vždy podaří kvalitně a včas se s nimi vyrovnat.

S úctou



Mgr. Roman Mendrygal
předseda představenstva
Zásobování teplem Vsetín a.s.

2. PROFIL SPOLEČNOSTI

2.1 ZÁKLADNÍ INFORMACE

Společnost Zásobování teplem Vsetín a.s. byla založena jednorázově Fondem národního majetku České republiky na základě zakladatelské listiny rozhodnutím zakladatele ze dne 30.4.1992 ve formě notářského zápisu. Společnost vznikla zápisem do obchodního rejstříku dne 6. května 1992.

Obchodní firma:	Zásobování teplem Vsetín a.s.
Sídlo:	755 01 Vsetín, Jiráskova 1326
Právní forma:	akciová společnost
Zapsaná:	v obchodním rejstříku Krajského soudu v Ostravě, oddíl B, vložka 420 IČ 451 92 588, DIČ CZ45192588
Bankovní spojení:	ČSOB, a.s., pobočka Vsetín, č.ú. 203400493/0300
Kontakt:	☎ 571 815 111, Fax 571 431 405 e-mail: info@vsteplo.mvv.cz www.vsteplo.mvv.cz
Člen:	Asociace energetických managerů

člen skupiny



Společnost je členem energetické skupiny MVV Energie CZ. Skupina dnes působí již v šestnácti městech České republiky především na Moravě a v severních Čechách. Dceřiné společnosti ve skupině podnikají zejména v oblastech: výroba a distribuce tepla, kogenerační výroba elektrické energie (kombinovaná výroba elektrické energie a tepla), provozování vodovodů a kanalizací, poskytování služeb elektronických komunikací, servis a údržba topných zařízení a dodávka investičních celků v topném střežení aj. MVV Energie CZ je v současnosti 100 % vlastněná německou MVV Energie AG.

Zásobování teplem Vsetín a.s. zajišťuje na území města Vsetína výrobu a dodávku tepelné energie, elektřiny, v průmyslovém areálu Jasenice zabezpečuje dodávky vody a odvádění odpadních vod a poskytuje služby elektronických komunikací.

Vlastnická struktura:	MVV Energie CZ a.s.	98,82 %
	Ostatní akcionáři	1,18 %
Základní kapitál:	78.877.910,- Kč	

Předmětem podnikání společnosti je:

- výroba elektřiny;
- distribuce elektřiny;
- obchod s elektřinou;
- výroba tepelné energie;
- rozvod tepelné energie;
- výroba tepelné energie a rozvod tepelné energie, nepodléhající licenci realizovaná ze zdrojů tepelné energie s instalovaným výkonem jednoho zdroje nad 50kW;
- poskytování služeb elektronických komunikací;
- vodoinstalatérství, topenářství;
- výroba, instalace, opravy elektrických strojů a přístrojů, elektronických a telekomunikačních zařízení;
- montáž, opravy, revize a zkoušky elektrických zařízení;
- montáž, opravy, revize a zkoušky plynových zařízení a plnění nádob plyny;

2. PROFIL SPOLEČNOSTI

- provádění staveb, jejich změn a odstraňování;
- činnost účetních poradců, vedení účetnictví, vedení daňové evidence;
- výroba, obchod a služby neuvedené v přílohách 1 až 3 živnostenského zákona; obory činnosti vykonávané v rámci volné živnosti:
 - opravy a údržba výrob., rozvodných a předávacích tepel. zařízení v rozsahu: vyjma činností uvedených v příloze zákona číslo 455/1991 Sb., o živnostenském podnikání;
 - obchodní činnost koupě zboží za účelem dalšího prodeje a prodej – vyjma činností uvedených v příloze 1,2 a 3 zák. č. 455/1991 Sb., o živnostenském podnikání;
 - provozování vodovodů a kanalizací a úprava a rozvod užitkové vody;
 - výroba měřicích, zkušebních, navigačních, optických a fotografických přístrojů a zařízení;
 - opravy a údržba potřeb pro domácnost, předmětů kulturní povahy, výrobků jemné mechaniky, optických přístrojů a měřidel;
 - poskytování technických služeb;
 - činnost podnikatelských, finančních, organizačních a ekonomických poradců;
 - služby v oblasti administrativní správy a služby organizačně hospodářské povahy.

Tabulka č. 1 - Údaje hodnoceného účetního období 2008/2009

Zákazníci /odběratelé/		
Dodávky tepelné energie	- domácnosti	8 570
	- odběratelé průmysl	26
	- odběratelé terciální sféra	95
Dodávky elektřiny		126
Dodávky vody a odvádění odpadních vod	- domácnosti	3
	- odběratelé průmysl	31
Telekomunikační služby		57
Roční prodeje	- teplo (tis. GJ)	395
	- elektřina (tis. MWh)	64
	- voda (tis. m ³)	52
	- odpadní a srážkové vody (tis. m ³)	128
	- služby elektronických komunikací (v tis. Kč)	4 337
Roční výnosy		(v mil. Kč) 507

2.2 ORGÁNY SPOLEČNOSTI

PŘEDSTAVENSTVO



**Mgr. Roman Mendrygal, předseda představenstva,
resort Celkové řízení a strategie**

Ve společnosti působí od března 2003, nejprve na pozici ředitele společnosti a zároveň místopředsedy představenstva a od března 2006 je předsedou představenstva.

Den vzniku členství: 23. března 2009.

Den vzniku funkce: 23. března 2009.

2. PROFIL SPOLEČNOSTI



**Petr Heindel, místopředseda představenstva,
resort Provoz a technické řízení**

Ve společnosti působí od roku 2003, nejprve na pozici výrobně-technického ředitele, poté jako zástupce ředitele společnosti a od března 2006 je místopředsedou představenstva.

Den vzniku členství: 23. března 2009.

Den vzniku funkce: 23. března 2009.



**Ing. Michal Chmela, člen představenstva,
resort Obchod a finanční řízení**

Ve společnosti působí od října 2002, nejprve na pozici vedoucího ekonomického úseku a od března 2006 je členem představenstva.

Den vzniku členství: 23. března 2009.

DOZORČÍ RADA



Ing. Václav Hrach, Ph.D., předseda dozorčí rady

Předseda představenstva MVV Energie CZ a.s.

Den vzniku členství: 23. března 2009.

Den vzniku funkce: 23. března 2009.



Ing. Libor Žížala, místopředseda dozorčí rady

Manažer Finančního úseku MVV Energie CZ a.s.

Den vzniku členství: 23. března 2009.

Den vzniku funkce: 23. března 2009.



Josef Matoška, člen dozorčí rady za zaměstnance

Vedoucí úseku Distribuce elektřiny, Zásobování teplem Vsetín a.s.

Den vzniku členství: 1. srpna 2008.

2. PROFIL SPOLEČNOSTI

SBOR PORADCŮ - poradní orgán volený valnou hromadou.



Květoslava Othová, předseda sboru poradců

Starostka, Město Vsetín.

Den vzniku členství: 29. března 2007.

Den vzniku funkce: 17. září 2007.



Ing. Jiří Václavík, místopředseda sboru poradců

Generální ředitel, Indet Safety Systems a. s.

Den vzniku členství: 23. března 2009.

Den vzniku funkce: 13. července 2009.



PaedDr. Antonín Bařák, člen sboru poradců

Předseda představenstva, Stavební bytové družstvo Vsetín.

Den vzniku členství: 23. března 2009.

2.3 VÝZNAMNÉ MOMENTY

Zápisy změn do obchodního rejstříku u Krajského soudu v Ostravě sp.zn. B 1239, dne 18. května 2009:

Byl vymazán předmět podnikání:

- Výroba, instalace a opravy elektronických zařízení,
- Výroba, instalace a opravy elektrických strojů a přístrojů,
- Montáž, opravy, revize a zkoušky vyhrazených plynových zařízení,
- Montáž, opravy a revize vyhrazených elektrických zařízení,
- Poskytování telekomunikačních služeb,
- Montáž údržba a servis telekomunikačních zařízení,
- Poskytování technických služeb,
- Montáž měřidel,
- Opravy a údržba výrobních, rozvodných a předávacích tepelných zařízení v rozsahu: vyjma činností uvedených v příloze zákona č. 455/1991Sb.,
- Obchodní činnost v rozsahu koupě zboží za účelem jeho dalšího prodeje a prodej - vyjma činností uvedených v příloze 1,2 a 3 zák.č. 455/91 Sb., o živnostenském podnikání,
- Činnost podnikatelských, finančních, organizačních a ekonomických poradců,
- Služby v oblasti administrativní správy a služby organizačně hospodářské povahy,
- Provozování vodovodů a kanalizací pro veřejnou potřebu.

Byl zapsán předmět podnikání:

- Montáž, opravy, revize a zkoušky elektrických zařízení,
- Výroba, instalace, opravy elektrických strojů a přístrojů, elektronických a telekomunikačních zařízení,

2. PROFIL SPOLEČNOSTI

- Montáž, opravy, revize a zkoušky plynových zařízení a plnění nádob plyny,
- Poskytování služeb elektronických komunikací,
- Výroba, obchod a služby neuvedené v přílohách 1 až 3 živnostenského zákona.

Byli v souvislosti s opětovným zvolením na další tříleté funkční období zapsáni členové představenstva společnosti: Mgr. Roman Mendrygal, předseda představenstva; Petr Heincl, místopředseda představenstva; Ing. Michal Chmela, člen představenstva;

a členové dozorčí rady společnosti: Ing. Václav Hrach, Ph.D., předseda dozorčí rady; Ing. Libor Žížala, místopředseda dozorčí rady.

Vlastnická struktura

S účinností od 1.1.2009 došlo ke změně právní formy majoritního akcionáře MVV Energie CZ a to ze společnosti s ručením omezeným na akciovou společnost.

Proces výměny akcií

V návaznosti na rozhodnutí valné hromady, konané dne 29.3.2007, o snížení základního kapitálu společnosti ze 183.437.000,- Kč na 78.877.910,- Kč a zápisu této skutečnosti do obchodního rejstříku, probíhal od začátku roku 2008 proces výměny listinných akcií na jméno, vydaných společností Zásobování teplem Vsetín a.s. Představenstvo vyzvalo akcionáře, aby v řádné a dodatečně lhůtě předložili akcie ve jmenovité hodnotě 10.000.000,- Kč, 100.000,- Kč a 1.000,- Kč za účelem jejich výměny za akcie ve jmenovité hodnotě 4.300.000,- Kč, 43.000,- Kč a 430,- Kč. Představenstvo prohlásilo za neplatné ty listinné akcie na jméno, které akcionáři nepředložili ve stanovených lhůtách k výměně.

Nové listinné akcie na jméno, které byly vydány místo akcií prohlášených za neplatné, které si akcionáři nepřevzali, ačkoli k tomu byli představenstvem opakovaně vyzváni postupem upraveným zákonem, byly prodány ve veřejné nedobrovolné dražbě konané dne 17.10.2008 v aukční síni společnosti REALITAS, s.r.o. v Uherském Hradišti. Vydražitelem akcií byl majoritní akcionář MVV Energie CZ a.s., který tímto zvýšil svůj obchodní podíl ve společnosti na současných 98,82 %.

Valné hromady

- řádná valná hromada konaná dne 23.3.2009 - schválila hospodaření společnosti za účetní období 2007/2008, rozhodla o rozdělení zisku, rozhodla o výplatě, výši, době splatnosti a způsobu výplaty dividendy akcionářům, rozhodla o změně stanov, zvolila členy dozorčí rady a sboru poradců na další funkční období a schválila Dodatek ke Smlouvě o výkonu funkce člena dozorčí rady a Dodatek ke smlouvě o výkonu funkce člena sboru poradců;
- mimořádná valná hromada konaná dne 30.7.2009 - určila auditora pro provedení auditu hospodaření společnosti za účetní období říjen 2008 – září 2009.

Finanční podpora zájmových celků a organizací neziskového sektoru

Společnost poskytla na základě smluvních ujednání finanční podporu subjektům vykonávajícím sportovní, kulturní, zdravotnickou nebo charitativní činnost v regionu.

Společnost například finančně podpořila sportovní činnost Valašského hokejového klubu Vsetín, fotbalových žákovských týmů FC Vsetín, družstva starších žáků FC Semetín, tenisového oddílu TJ MEZ Vsetín, oddílu Junák ve Vsetíně, XII. ročník „Běhu naděje“, oslavy 10. výročí vzniku Azylového domu pro ženy a matky s dětmi ve Vsetíně.

Společnost poskytla finanční dar na úhradu nákladů spojených s vybavením mateřské školy ve Vsetíně a úhradu nákladů spojených s organizováním akcí pro děti v rámci výchovné činnosti mateřské školy, dále poskytla finanční dar občanskému sdružení Zlínské aplikované sporty na rozvoj sportovních aktivit pro zdravotně postižené ve Zlínském kraji, a poskytla finanční dar na úhradu nákladů spojených s provozováním komplexního souboru sociálních služeb seniorům a osobám ohroženým sociálním vyloučením v zařízeních provozovaných Diakonií ve Vsetíně.

2. PROFIL SPOLEČNOSTI

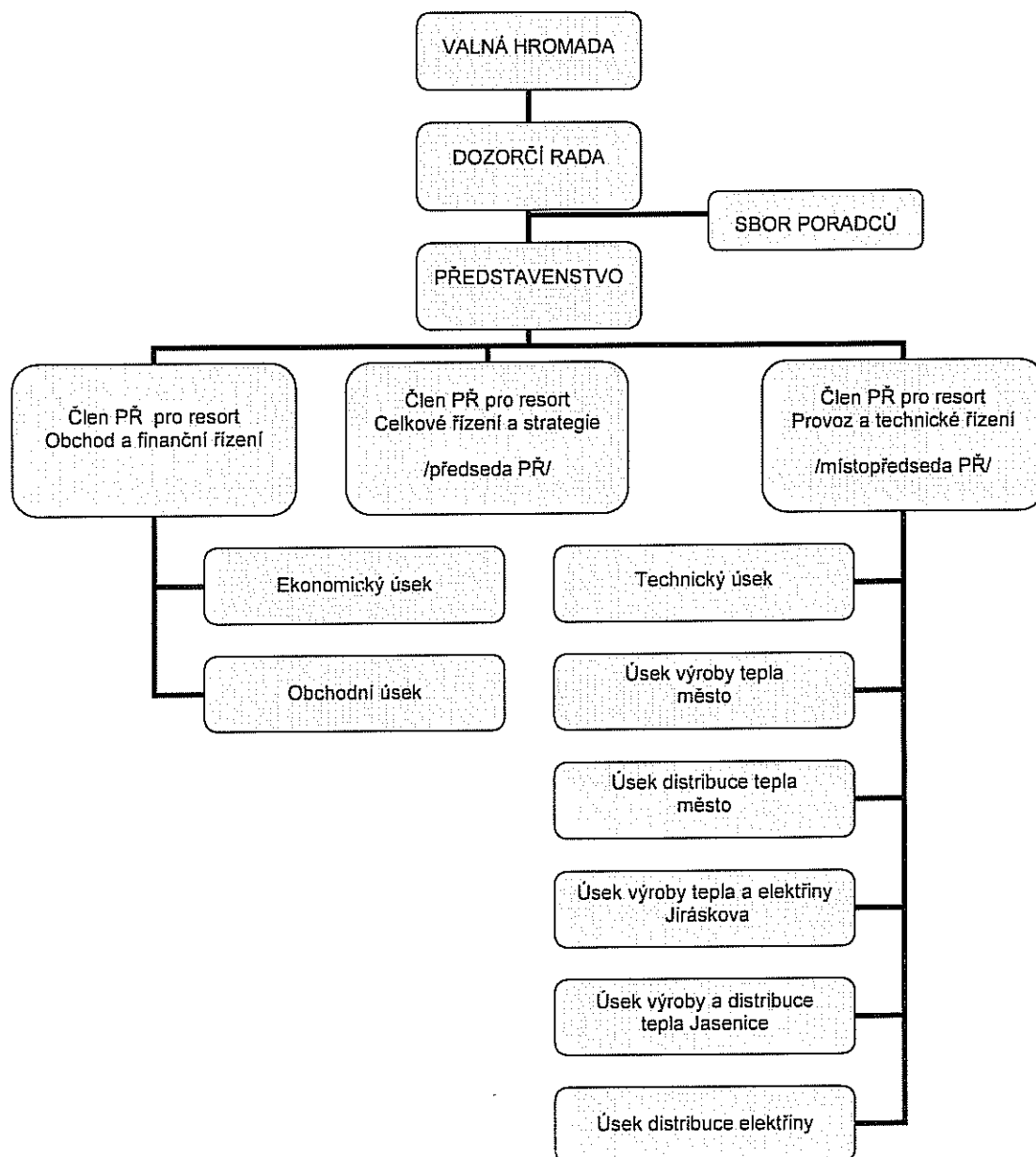
Významné události po datu účetní závěrky

Mezi datem účetní závěrky a datem, ke kterému je sestavena tato výroční zpráva, nedošlo k žádným významným událostem.

2.4 LIDSKÉ ZDROJE

Společnost uplatňuje německý model řízení. Statutární orgán představenstvo společnosti je zároveň výkonným vrcholovým management.

Organizační schéma společnosti platné k 30.9.2009



2. PROFIL SPOLEČNOSTI

Tabulka č. 2 - Vývoj zaměstnanosti, věkový průměr

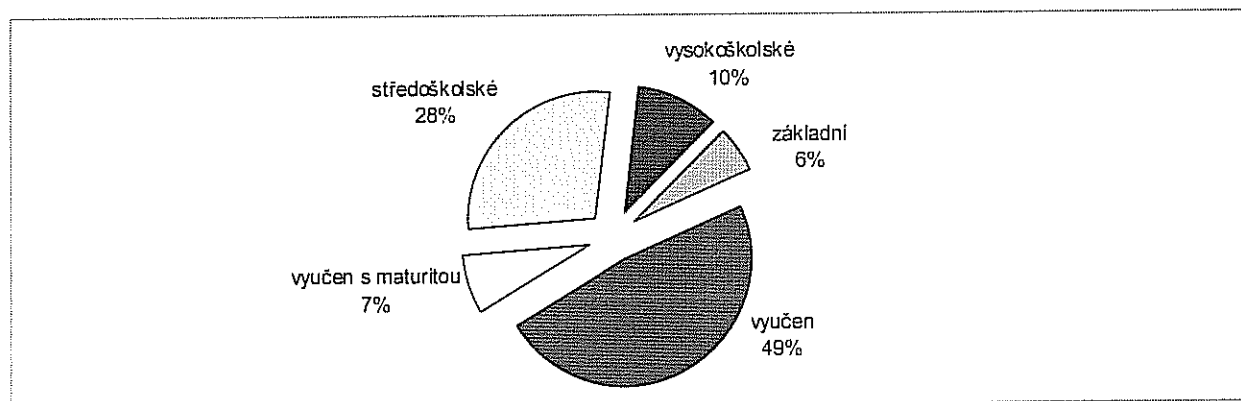
Zaměstnanci (vždy k 30.9.)	2001	2002	2003	2004	2005	2006	2007	2008	2009
Celkový počet	129	111	111	86	73	69	70	68	67
Průměrný evidenční počet	142	124	112	93	80	70	69	67	66
Věkový průměr	44	44	45	45	45	47	47	48	48

Tabulka č. 3 - Zařazení zaměstnanců k 30.9.2009

Úsek	Počet zaměstnanců	THP	D	Pohlaví	
				muži	ženy
Celkové řízení a strategie	1	1	-	-	1
Obchod a finanční řízení	12	12	-	5	7
Ekonomický úsek	7	7	-	1	6
Obchodní úsek	5	5	-	4	1
Provoz a technické řízení	54	11	43	52	2
Technický úsek	5	4	1	3	2
Úsek výroby tepla město	19	1	18	19	-
Úsek distribuce tepla město	2	2	-	2	-
Úsek výroby tepla a elektřiny Jiráskova	1	1	-	1	-
Úsek výroby a distribuce tepla Jasenice	14	1	13	14	-
Úsek distribuce elektřiny	12	2	10	12	-
Úsek vodního hospodářství	1	-	1	1	-
Celkem	67	24	43	57	10

Pozn. Údaje v tabulce nezahrnují (3) členy představenstva, kteří jsou se společností v obchodně-právním a nikoliv v pracovním vztahu.

Graf č. 1 - Struktura vzdělání zaměstnanců k 30.9.2009



Tabulka č. 4 - Průměrná měsíční mzda ve společnosti

Období 2006/2007		Období 2007/2008		Období 2008/2009		Index 2007-2008/ 2006-2007	Index 2008-2009/ 2007-2008
počet zaměstnanců	průměrná měsíční mzda	počet zaměstnanců	průměrná měsíční mzda	počet zaměstnanců	průměrná měsíční mzda		
70	21 575	68	22 879	67	23 761	1,06	1,04

3. ZPRÁVA PŘEDSTAVENSTVA O PODNIKATELSKÉ ČINNOSTI A STAVU MAJETKU SPOLEČNOSTI

3.1 AKTIVITY SPOLEČNOSTI

3.1.1 VÝROBA A DISTRIBUCE TEPLA

Společnost zajišťuje dodávku tepelné energie pro město Vsetín v soustavě CZT město a pro průmyslový areál Jasenice v soustavě CZT Jasenice.

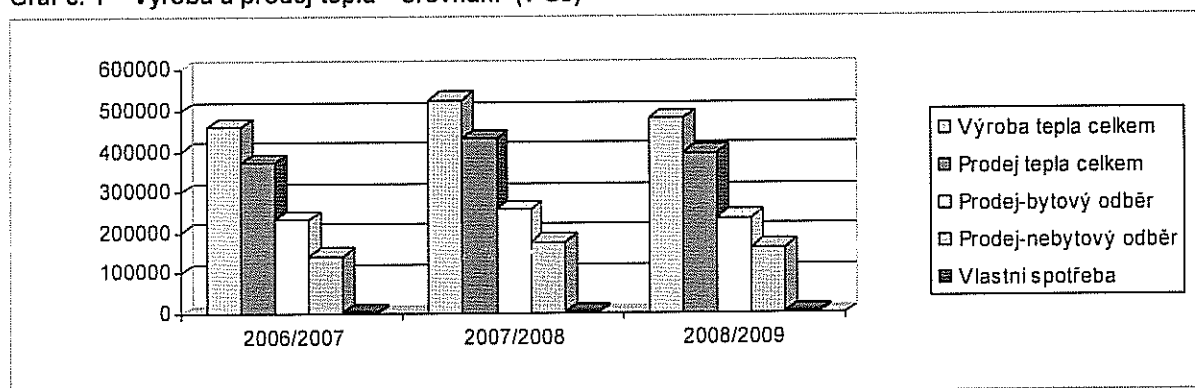
Tabulka č. 1 - Výroba a distribuce tepelné energie

		2006/2007	2007/2008	2008/2009
Instalovaný tepelný výkon celkem	MWt	198,50	198,50	198,50
➤ CZT město	MWt	158,60	158,60	158,60
➤ Jasenice	MWt	39,90	39,90	39,90
Využívaný tepelný výkon celkem	MWt	110,15	110,15	110,15
➤ CZT město	MWt	93,35	93,35	93,35
➤ Jasenice	MWt	16,8	16,8	16,8
Výroba a nákup tepla celkem	GJ	459 475	526 774	480 617
Bytový odběr	GJ	231 821	255 213	233 570
Nebytový odběr	GJ	141 634	176 218	161 684
Prodej tepla celkem	GJ	373 455	431 431	395 254
Vlastní spotřeba	GJ	4 003	5 141	4 209
Ztráty	%	18	17	17
Výnosy za teplo	tis. Kč	166 886	199 348	211 140

Hlavním zdrojem tepla v soustavě CZT město je Teplárna Jiráskova, kde jsou mimo plynových kotlů s výkonovou skladbou 58,13 MW_t + 34,89 MW_t instalovány i dvě kogenerační jednotky WÄRTSILÄ 2 x 4,7 MW_t a za současného využití odpadního tepla je vyráběna také elektřina. Jako palivo je výhradně používán zemní plyn. V otopném období je Teplárna Jiráskova výkonově doplňována z paralelně připojené Výtopny Ohrada, která jako doplňkový zdroj pokrývá chybějící výkon pro CZT město. Zdrojová část má výkonovou skladbu v plynových kotlích 17,44 MW_t + 2x2,91 MW_t. Pro vysoké stáří a špatný technický stav byly 2 kotle OKP 11,63 MW odstaveny z provozu. V dubnu 2009 byl na Výtopně Ohrada namísto jednoho odstaveného kotle OKP instalován nový kotel LOOS o výkonu 12 MWt pro potřeby špičkového výkonu soustavy CZT město. Společnost dodává teplo i ze tří lokálních kotelen.

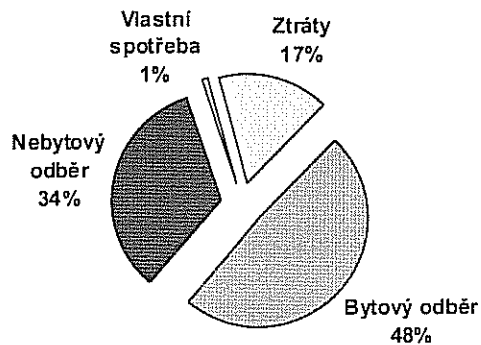
Hlavním zdrojem tepla v soustavě CZT Jasenice je uhelná Kotelna K 35, která je jako hlavní zdroj provozována celoročně. Výkonovou skladbu tvoří dva uhelné kotle ČKD o výkonu 11,2 MW_t a 5,6 MW_t. Záložním zdrojem tepla pak je kotelna MZT se skladbou 17,5 MW_t a 4,2 MW_t, jejímž palivem je zemní plyn. V hodnoceném období 2008/2009 zaznamenala společnost v průmyslovém areálu pokles prodeje tepla. Hlavní příčinou byla globální ekonomická krize. V jejím důsledku docházelo u některých odběratelů tepla k vynuceným úpravám režimu pracovní doby jejich zaměstnanců, což úměrně snížilo počet vytápěných dnů.

Graf č. 1 – Výroba a prodej tepla – srovnání (v GJ)



3. ZPRÁVA PŘEDSTAVENSTVA O PODNIKATELSKÉ ČINNOSTI A STAVU MAJETKU SPOLEČNOSTI

Graf č. 2 - Rozdělení vyrobené tepelné energie



Společnost pravidelně investuje do modernizace rozvodů tepla. V hodnoceném období byla zahájena plánovaná investiční akce „Rekonstrukce otopných soustav sídliště Sychrov, Vsetín“. Předmětem akce je celková modernizace systému, kdy dochází ke zrušení zastaralé centrální výměňkové stanice a je vyměněna za systém decentralizované výroby přímo v jednotlivých objektech, kde jsou instalovány objektové předávací stanice. Rozvody tepla jsou nahrazeny za moderní dvoutrubkové z předizolovaného potrubí. Při realizaci celé akce, která bude dokončena v následujícím fiskálním roce, bude položeno celkem cca 1.850 m nového potrubí, cca 2.950 m sdělovacích kabelů, vybudováno bylo celkem 38 objektových předávacích stanic.

V průmyslovém areálu Jasenice byly instalovány další výměňkové stanice pára-voda a zprovozněn monitorovací a archivační systém, který umožňuje mimo jiné provádění dálkových odečtů spotřeby tepla.

3.1.2 ELEKTRINA

Tabulka č. 2 - Výroba a distribuce elektřiny

		2006/2007	2007/2008	2008/2009
Instalovaný výkon elektrický	MWe	8,94	8,94	8,94
Přenosová kapacita soustav	MW	20,1	20,1	20,9
➤ LDS Jiráskova	MW	9,6	9,6	9,6
➤ LDS Jasenice	MW	10,5	10,5	10,5
Výroba elektřiny	MWh	34 294	24 385	27 755
Nákup elektřiny	MWh	12 952	35 854	39 959
➤ POWGEN	MWh	-	21 481	24 130
➤ Základní pásmo	MWh	-	6 588	13 102
➤ Obchodník s elektřinou	MWh	-	7 785	2 727
Prodej elektřiny z toho:	MWh	44 637	57 381	64 144
➤ RDS	MWh	3 837	11 604	26 498
➤ LDS Jiráskova	MWh	16 894	18 392	14 355
➤ LDS Jasenice	MWh	23 906	27 385	23 291
Vlastní spotřeba	%	5	4,7	4,5
Výnosy za elektřinu	tis. Kč	118 638	148 028	166 687

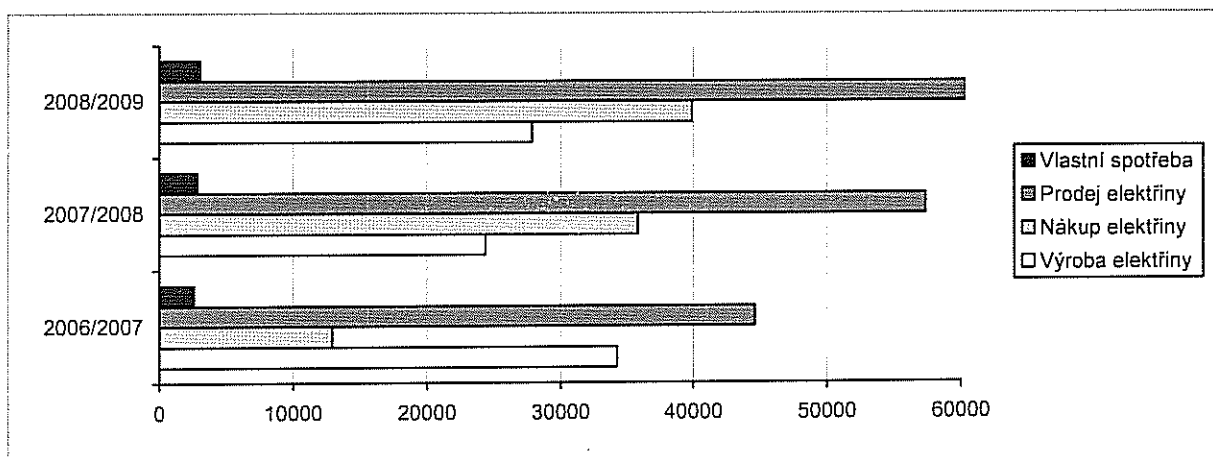
Elektrická energie se vyrábí v moderních kogeneračních jednotkách /KGJ/ v teplárně Jiráskova za současného využití odpadního tepla. Je druhou významnou komoditou v předmětu podnikání společnosti z pohledu výnosů. Na základě ekonomického rozboru byla jedna KGJ pronajata

3. ZPRÁVA PŘEDSTAVENSTVA O PODNIKATELSKÉ ČINNOSTI A STAVU MAJETKU SPOLEČNOSTI

společnosti POWGEN a její produkci elektřiny společnost vykupuje. Možnost dodávky vyrobené elektřiny do souhrnného odběrného místa (SOM), tvořeného všemi lokálními distribučními soustavami (LDS) a externími odběry, výrazně zvyšuje efektivnost této komodity.

Hodnocené období bylo poznamenáno ekonomickou krizí. I přes rozšíření oblasti distribuce došlo k poklesu prodejů elektřiny odběratelům. Vyrobená elektřina byla proto více dodávána do výkupu, ale s menším efektem. Vývoj na trhu s elektřinou si vyžádal v průběhu roku změnu obchodního partnera.

Graf č. 3 – Výroba, nákup, prodej elektřiny – srovnání (v MWh)

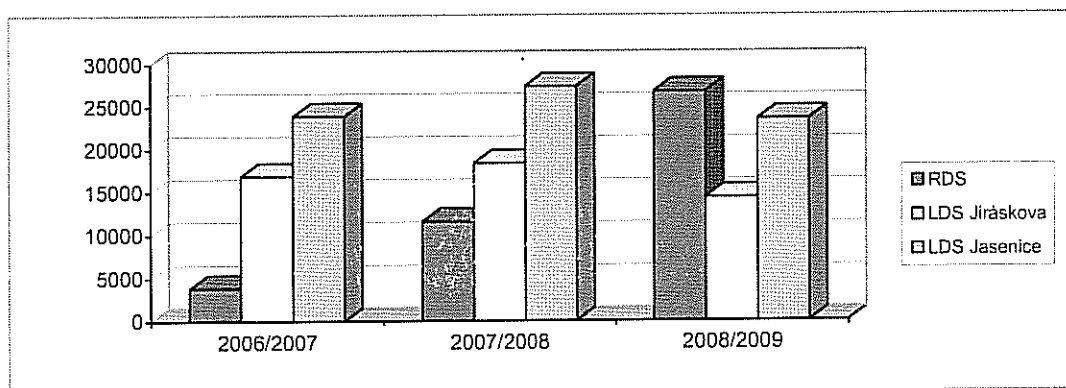


Tabulka č. 3 - Odběratelé elektřiny v období 2008/2009

Roční odběr	LDS Jasenice + Jablůnka		LDS Jiráskova + Ohrada	
	Počet	Odběr skupiny MWh	Počet	Odběr skupiny MWh
0 - 30 MWh	61	300,0	22	208,9
30 - 100 MWh	14	928,2	10	579,2
100 - 1000 MWh	8	3 922,3	6	1 982
nad 1 GWh	6	18 486,8	2	14 425,8
Celkem	89		40	

Dodávka elektřiny byla vedle LDS Jasenice a LDS Jiráskova, zajišťována i do nové LDS Jablůnka a externím odběratelům mimo LDS. V současné době má společnost 129 odběratelů. Nová LDS v Jablůnce, kterou ZTV vybudovalo v průběhu hodnoceného období, má v současné době odběr 0,5 MW s měsíční spotřebou 150 MWh. Možnosti jejího rozvoje nejsou zdaleka vyčerpány, ale závisí na obchodně-ekonomickém rozvoji současných i potenciálních odběratelů.

Graf č. 4 – Rozdělení prodané elektřiny – srovnání (v MWh)



3. ZPRÁVA PŘEDSTAVENSTVA O PODNIKATELSKÉ ČINNOSTI A STAVU MAJETKU SPOLEČNOSTI

Součástí údržby rozvodů el. energie je i provozování a údržba veřejného osvětlení v celém průmyslovém areálu Jasenice.

3.1.3 SLUŽBY ELEKTRONICKÝCH KOMUNIKACÍ

Telekomunikační služby jsou poskytovány v průmyslovém areálu Jasenice. Společnost zabezpečuje údržbu kabelových vedení i kompletní telekomunikační servis, součástí telekomunikačních služeb je také zajištění údržby elektronické požární signalizace.

Společnost vlastní 30 km kabelových vedení a centrální telefonní ústřednu Siemens HICOM 350 s nízkými provozními náklady, ústředna umožňuje provoz až pro 1 500 účastníků. V současné době zajišťuje společnost telekomunikační spojení pro 847 účastníků. V této oblasti je nutné čelit všeobecnému odklonu uživatelů od pevných linek k mobilním operátorům.

Cestu pro zachování prosperity této komodity je v rozšíření poskytování datových služeb zejména internetu. Tato oblast se úspěšně rozvíjí. Příslib konektivity 16 Mbit na vstupu do areálu dává předpoklad udržení i rozšíření počtu uživatelů a pokrytí rostoucích požadavků a nároků v této oblasti.

Tabulka č. 4 – Telekomunikační služby

		2006/2007	2007/2008	2008/2009
Výnosy za telekomunikační služby	tis. Kč	4 970	4 840	4 337
Provozované linky	Ks	987	993	936

3.1.4 VODNÍ HOSPODÁŘSTVÍ

Společnost vlastní a provozuje rozvody pitné vody a pátevní řad splaškové kanalizace v průmyslovém areálu Jasenice ve Vsetíně s vyústěním na čistírnu odpadních vod města Vsetína.

Tabulka č. 5 – Základní údaje o vodovodech

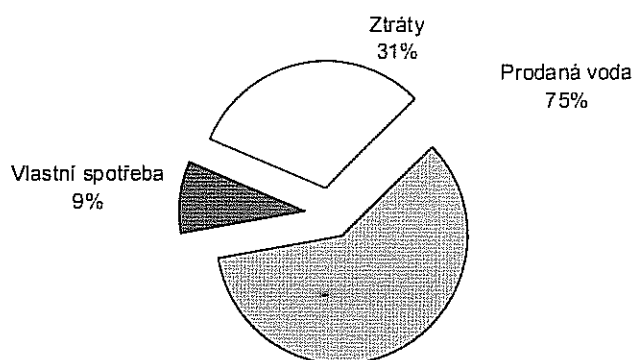
		2006/2007	2007/2008	2008/2009
Délka vodovodní sítě	km	18	18	18
Odběrná místa	počet	76	89	89
Odběratelé	počet	35	36	36
z toho odběratelé - domácnosti	počet	3	3	3
Voda vyrobená	tis. m ³	56	11	13
Voda předaná z VaK Vsetín	tis. m ³	76	100	74
Voda prodaná	tis. m ³	99	83	52
Vlastní spotřeba	tis. m ³	10	7	8
Ztráty	%	17,4	19	31
Výnosy za dodávky vody	tis. Kč	3 297	3 198	2 081

V hodnoceném období bylo odebráno z vlastního zdroje prameniště pod Cábem cca 15 % z celkového množství vody. Ostatní voda je odebírána z přivaděče pitné vody společnosti VaK Vsetín jako voda předaná.

Jak je patrné z přehledové tabulky uvedené výše, došlo v tomto období k poklesu prodeje vody, který je úměrný poklesu množství vody předané z VaK. Tato situace je vyvolána úspornými opatřeními realizovanými odběrateli, ale také snižováním spotřeby vyvolaným omezováním výroby způsobeným ekonomickou krizí na straně odběratelů. Tím dochází k navyšování celkových ztrát, neboť konstantní ztráty způsobené úniky z potrubí jsou porovnávány s menším množstvím prodané vody koncovým odběratelům.

3. ZPRÁVA PŘEDSTAVENSTVA O PODNIKATELSKÉ ČINNOSTI A STAVU MAJETKU SPOLEČNOSTI

Graf č. 5 – Rozdělení vyrobené vody a vody předané z VaK Vsetín v období 2008/2009



Tabulka č. 6 – Základní údaje o kanalizaci

		2006/2007	2007/2008	2008/2009
Délka kanalizační sítě	km	6	6	6
Kanalizační přípojky	Počet	50	52	52
Odpadní vody odvedené z areálu Jasenice Vaku Vsetín celkem z toho:	tis. m ³	231	219	187
- fakturovaný objem množství odpadních vod odběratelům	tis. m ³	178	160	128
z toho: - srážkových vod	tis. m ³	80	77	76
- odpadních vod	tis. m ³	98	83	52
- balastní vody odvedené do kanalizace, ztráty	%	23	27	29
Výnosy za odvádění odpadních a srážkových vod	tis. Kč	6 043	5 936	5 002

Navyšování ztrát je způsobeno zejména snižováním spotřeby vody a dále netěsnostmi zastaralé kanalizační sítě.

3.1.5 BEZPEČNOST PRÁCE

Oblasti bezpečnosti práce je ve společnosti věnována velká pozornost, probíhají pravidelná proškolení všech zaměstnanců, provádějí se pravidelné kontroly pracovišť a zjištěné závady jsou ve stanoveném termínu odstraňovány, pro zaměstnance je zajišťována preventivní lékařská péče.

Tabulka č. 7 – Bezpečnost práce, vývoj úrazovosti

	2006/2007	2007/2008	2008/2009
Lehké úrazy	3	3	2
Střední úrazy	2	2	2
Těžké úrazy	0	0	0

Pozn. Lehké úrazy (pohmoždění, naražení, škrábnutí, říznutí); střední úrazy (zlomeniny, tržné rány většího rozsahu)

3.1.6 OCHRANA ŽIVOTNÍHO PROSTŘEDÍ

V hodnoceném období byly v trvalém provozu tři tepelné zdroje společnosti a to teplárna Jiráskova, výtopna Ohrada a uhelná kotelná K35 Jasenice. Pro teplárnu Jiráskova, která je zařazena jako zvláště velký zdroj, tj. spalovací zařízení o jmenovitém tepelném příkonu větším než 50 MW, bylo vydáno

3. ZPRÁVA PŘEDSTAVENSTVA O PODNIKATELSKÉ ČINNOSTI A STAVU MAJETKU SPOLEČNOSTI

Integrované povolení, které nahrazuje všechna povolení a stanoviska v oblasti životního prostředí a ochrany veřejného zdraví. V tomto období byl proveden přezkum plnění podmínek Integrovaného povolení. Emisní stropy pro tuhé znečišťující látky, oxid siřičitý a oxidy dusíku, uvedené v Plánu snížení emisí pro teplárnu Jiráskova jsou plněny. Ve výtopně Ohrada byl kotel K2 nahrazen novým kotlem o výkonu 12 MW a byl uveden do zkušebního provozu. Palivem pro zdroje Jiráskova a Ohrada je zemní plyn a palivem pro zdroj Jasenice je hnědé uhlí. Výsledky autorizovaného měření emisí znečišťujících látek byly v souladu s legislativou.

Emise skleníkových plynů - Probíhá druhý rok pětiletého obchodovacího období. První rok byl ukončen s kladným výsledkem. Podle plánu výroby energií na další období bude množství přidělených emisních povolenek pro jednotlivé zdroje dostačující.

Odpadové hospodářství - Společnost má do roku 2010 zpracovaný Plán odpadového hospodářství, kde jsou určena opatření k omezení množství a předcházení vzniku odpadů. Celkové množství komunálního odpadu se daří postupně snižovat vytříděním plastů, papíru a skla. Je využívána možnost zpětného odběru pro některé druhy nebezpečných odpadů (odpadní oleje, zářivky).

3.1.7 VÝZNAMNÉ INVESTIČNÍ AKCE A OPRAVY

V období 2008/2009 byly vynaloženy investiční náklady ve výši 30 mil. Kč. Finanční prostředky směřovaly do všech oblastí podnikatelské činnosti společnosti. V oblasti dodávek tepla bylo stěžejní investicí realizace rekonstrukce otopných systémů sídliště Sychrov a to formou instalace nových objektových předávacích stanic. Další rekonstrukcí otopných soustav bylo dokončení rekonstrukce v lokalitě VST Trávníky I. V oblasti výroby tepla byl instalován nový kotel ve výtopně Ohrada. Také byla realizována druhá etapa sběru, archivace a vizualizace dat z měřičů tepla v CZT Jasenice.

V oblasti elektřiny došlo v průběhu roku k obnově vybraných trafostanic, dokončení výzbroje loni realizované trafostanice Jablůnka. Byla zahájena příprava na rozšíření VN rozvodny Jiráskova.

Dále byly vynaloženy náklady na opravy a údržbu ve výši 20 223 tis. Kč, z toho na opravy externími zhotoviteli 13 092 tis. Kč a na opravy vlastními kapacitami 7 131 tis. Kč. Prostředky byly vynaloženy zejména do oblastí technologie pro výrobu a distribuce elektřiny a tepla.

3. ZPRÁVA PŘEDSTAVENSTVA O PODNIKATELSKÉ ČINNOSTI A STAVU MAJETKU SPOLEČNOSTI

3.2 ÚČETNÍ VÝKAZY V PLNÉM ROZSAHU

BILANCE AKTIV A PASIV V PLNÉM ROZSAHU

Označení	AKTIVA	(netto hodnoty v tis. Kč)		
		10/08-9/09	10/07-9/08	10/06-9/07
	AKTIVA CELKEM	377 407	391 437	354 944
A.	Pohledávky za upsaný vlastní kapitál			
B.	Dlouhodobý majetek	200 234	201 486	188 354
I.	Dlouhodobý nehmotný majetek	11 766	19 671	1 909
1.	Zřizovací výdaje			
2.	Nehmotné výsledky výzkumu a vývoje			
3.	Software	464	578	851
4.	Ocenitelná práva	31	38	50
5.	Jiný dlouhodobý nehmotný majetek	11 205	19 033	1 003
6.	Nedokončený dlouhodobý nehmotný majetek	66	22	5
7.	Poskytnuté zálohy na dlouhodobý nehmotný majetek			
II.	Dlouhodobý hmotný majetek	188 468	181 815	186 445
1.	Pozemky	6 836	6 749	6 805
2.	Stavby	112 257	112 325	121 231
3.	Samostatné movité věci a soubory movitých věcí	63 176	62 140	73 595
4.	Pěstitelské celky trvalých porostů			
5.	Základní stádo a tažná zvířata			
6.	Jiný dlouhodobý hmotný majetek	7	7	7
7.	Nedokončený dlouhodobý hmotný majetek	22 468	19 475	6 292
8.	Poskytnuté zálohy na dlouhodobý hmotný majetek			
9.	Opravná položka k nabytému majetku	-16 276	-18 881	-21 485
III.	Dlouhodobý finanční majetek			
1.	Podílové cenné papíry a podíly v podn. s rozhod. vlivem			
2.	Podílové cenné papíry a podíly v podn. s podst. vlivem			
3.	Ostatní dlouhodobé cenné papíry a podíly			
4.	Půjčky podnikům ve skupině			
5.	Jiný finanční majetek			
6.	Nedokončený dlouhodobý finanční majetek			
7.	Poskytnuté zálohy na dlouhodobý finanční majetek			
C.	Oběžná aktiva	176 508	189 219	165 645
I.	Zásoby	10 931	8 984	10 824
1.	Materiál	3 266	3 096	2 577
2.	Nedokončená výroba a polotovary			
3.	Výrobky			
4.	Zvířata			
5.	Zboží			
6.	Poskytnuté zálohy na zásoby	7 665	5 888	8 247
II.	Dlouhodobé pohledávky	6 575	5 375	
1.	Pohledávky z obchodních vztahů	6 575	5 375	
2.	Pohledávky za ovládanými a řízenými osobami			
3.	Pohledávky za účetními jednotkami pod podstatným vlivem			
4.	Pohledávky za společníky, členy družstva a za účastníky sdružení			
5.	Dohadné účty aktivní			
6.	Jiné pohledávky			
7.	Odložená daňová pohledávka			
III.	Krátkodobé pohledávky	133 258	118 502	105 369
1.	Pohledávky z obchodních vztahů	29 209	31 108	31 361
2.	Pohledávky za ovládanými a řízenými osobami			
3.	Pohledávky za účetními jednotkami pod podstatným vlivem			
4.	Pohledávky za společníky, členy družstva a za účastníky sdružení			
5.	Sociální zabezpečení a zdravotní pojištění			
6.	Stát – daňové pohledávky	3 470	1 391	657
7.	Ostatní poskytnuté zálohy	204	209	176
8.	Dohadné účty aktivní	100 302	85 643	71 441
9.	Jiné pohledávky	73	151	1 734
IV.	Krátkodobý finanční majetek	25 744	56 358	49 452
1.	Peníze	94	91	69
2.	Účty v bankách	25 650	56 267	49 383
3.	Krátkodobé cenné papíry a podíly			
4.	Pořizovaný krátkodobý finanční majetek			

3. ZPRÁVA PŘEDSTAVENSTVA O PODNIKATELSKÉ ČINNOSTI A STAVU MAJETKU SPOLEČNOSTI

D. I.	Časové rozlišení	665	732	945
	1. Náklady příštích období	665	732	912
	2. Komplexní náklady příštích období	0	0	33
	3. Příjmy příštích období			
	4. Kursové rozdíly aktivní			
Označení	PASIVA	10/08-9/09	10/07-9/08	10/06-9/07
	PASIVA CELKEM	377 407	391 437	354 944
A.	Vlastní kapitál	194 518	199 934	185 125
I.	Základní kapitál	78 878	78 878	78 878
1.	Základní kapitál	78 878	78 878	78 878
2.	Vlastní akcie a vlastní obchodní podíly			
3.	Změny základního kapitálu			
II.	Kapitálové fondy	461	461	461
1.	Emisní ážio			
2.	Ostatní kapitálové fondy	461	461	461
3.	Oceňovací rozdíly z přecenění majetku a závazků			
4.	Oceňovací rozdíly z přecenění při přeměnách			
	Rezervní fond, nedělitelný fond a ostatní fondy ze zisku	43 654	43 680	43 691
III.	Zákonný rezervní fond/nedělitelný fond	32 115	32 115	32 115
1.	Zákonný rezervní fond/nedělitelný fond	32 115	32 115	32 115
2.	Statutární a ostatní fondy	11 539	11 565	11 576
IV.	Výsledek hospodaření minulých let	24 035	33 530	23 428
1.	Nerozdělený zisk minulých let	24 035	33 530	23 428
2.	Neuhrazená ztráta minulých let			
	Výsledek hospodaření běžného účetního období	47 490	43 385	38 667
V.	Cizí zdroje	182 732	191 335	169 639
I.	Rezervy	16 985	10 723	10 049
1.	Rezervy podle zvláštních právních předpisů	16 985	10 723	10 049
2.	Rezerva na důchody a podobné závazky			
3.	Rezerva na daň z příjmů			
4.	Ostatní rezervy			
5.	Rezervy na kursové ztráty			
II.	Dlouhodobé závazky	6 704	7 769	9 993
1.	Závazky z obchodních vztahů			
2.	Závazky k ovládaným a řízeným osobám			
3.	Závazky k účetním jednotkám pod podstatným vlivem			
	Závazky ke společníkům, členům družstva a k účastníkům sdružení			
4.	Dlouhodobé přijaté zálohy			
5.	Vydané dluhopisy			
6.	Dlouhodobé směnky k úhradě			
7.	Dohadné účty pasivní			
8.	Jiné závazky			
9.	Odložený daňový závazek	6 704	7 769	9 993
10.				
III.	Krátkodobé závazky	159 043	172 843	148 047
1.	Závazky z obchodních vztahů	23 043	19 216	11 381
2.	Závazky k ovládaným a řízeným osobám			
3.	Závazky k účetním jednotkám pod podstatným vlivem			
	Závazky ke společníkům, členům družstva a k účastníkům sdružení			
4.	Závazky k zaměstnancům	345	478	347
5.	Závazky ze sociálního zabezpečení a zdravotního pojištění	1 243	1 295	1 200
6.				
7.	Stát – daňové závazky a dotace	703	676	700
8.	Krátkodobé přijaté zálohy	14 302	22 958	8 337
9.	Vydané dluhopisy	100 202	103 143	107 624
10.	Dohadné účty pasivní	19 124	25 076	16 457
11.	Jiné závazky	81	1	1
IV.	Bankovní úvěry a výpomoci	0	0	1 550
1.	Bankovní úvěry dlouhodobé			
2.	Krátkodobé bankovní úvěry	0	0	1 550
3.	Krátkodobé finanční výpomoci			
C. I.	Časové rozlišení	157	168	180
1.	Výdaje příštích období			
2.	Výnosy příštích období	157	168	180
3.	Kursové rozdíly pasivní			

3. ZPRÁVA PŘEDSTAVENSTVA O PODNIKATELSKÉ ČINNOSTI A STAVU MAJETKU SPOLEČNOSTI

VÝKAZ ZISKU A ZTRÁTY V PLNÉM ROZSAHU		(v tis. Kč)		
Označení	TEXT	10/08-9/09	10/07-9/08	10/06-9/07
I.	Tržby za prodej zboží			
A.	Náklady vynaložené na prodané zboží			
+	Obchodní marže			
II.	Výkony	466 667	422 444	305 251
1.	Tržby za prodej vlastních výrobků a služeb	466 604	421 984	305 079
2.	Změna stavu zásob vlastní činnosti			-24
3.	Aktivace	63	460	196
B.	Výkonová spotřeba	-348 398	-313 723	-211 386
1.	Spotřeba materiálu a energie	318 879	-270 768	-175 642
2.	Služby	-29 519	-42 955	-35 744
+	Přidaná hodnota	118 269	108 721	93 865
C.	Osobní náklady	-32 938	-32 445	-28 840
1.	Mzdové náklady	-19 670	-18 590	-17 355
2.	Odměny členům orgánů společnosti a družstva	-4 322	-4 989	-4 193
3.	Náklady na sociální zabezpečení a zdravotní pojištění	-6 756	-6 994	-6 057
4.	Sociální náklady	-2 190	-1 872	-1 235
D.	Daně a poplatky	-3 152	-3 545	-643
E.	Odpisy dlouhodobého nehmotného a hmotného majetku	-26 492	-29 739	-30 491
III.	Tržby z prodeje dlouhodobého majetku a materiálu	8 334	11 320	6 441
1.	Tržby z prodeje dlouhodobého majetku	8 282	11 262	6 355
2.	Tržby z prodeje majetku	52	58	86
F.	Zůstatková cena prodaného dlouh.majetku a materiálu	-146	-53	-614
1.	Zůstatková cena prodaného dlouhodobého majetku	-92	0	-534
2.	Prodaný materiál	-54	-53	-80
	Změna stavu rezerv a opravných položek v provozní oblasti a komplexních nákladů příštích období	-6 384	802	783
G.	Ostatní provozní výnosy	31 002	28 512	35 915
IV.	Ostatní provozní náklady	-27 745	-30 370	-25 582
H.	Převod provozních výnosů			
I.	Převod provozních nákladů			
-	Provozní výsledek hospodaření	60 748	53 203	50 834
VI.	Tržby z prodeje cenných papírů a podílů			
J.	Prodané cenné papíry a podíly			
VII.	Výnosy z dlouhodobého finančního majetku			
	Výnosy z podílů v ovládaných a řízených osobách a v účetních jednotkách pod podstatným vlivem			
1.	Výnosy z ostatních dlouhodobých cen.papírů a podílů			
2.	Výnosy z ostatního dlouhodobého finančního majetku			
3.	Výnosy z ostatního dlouhodobého finančního majetku			
VIII.	Výnosy z krátkodobého finančního majetku			
K.	Náklady z finančního majetku			
IX.	Výnosy z přecenění cenných papírů a derivátů			
L.	Náklady z přecenění cenných papírů a derivátů			
M.	Změna stavu rezerv a opravných položek ve finanční oblasti			
X.	Výnosové úroky	- 192	1 145	1 613
N.	Nákladové úroky	0	-14	-226
XI.	Ostatní finanční výnosy	104	73	384
O.	Ostatní finanční náklady	-1 238	-261	-422
XII.	Převod finančních výnosů			
P.	Převod finančních nákladů			
*	Finanční výsledek hospodaření	58	943	1 349
Q.	Daň z příjmů za běžnou činnost	-13 316	-10 761	-13 516
1.	- splatná	-14 381	-12 986	-12 263
2.	- odložená	1 065	2 225	-1 253
**	Výsledek hospodaření za běžnou činnost	47 490	43 385	38 667
XIII.	Mimořádné výnosy			
R.	Mimořádné náklady			
S.	Daň z příjmů z mimořádné činnosti			
1.	- splatná			
2.	- odložená			
*	Mimořádný výsledek hospodaření			
T.	Převod podílů na výsledku hospodaření společníkům			
***	Výsledek hospodaření za účetní období (+/-)	47 490	43 385	38 667

3. ZPRÁVA PŘEDSTAVENSTVA O PODNIKATELSKÉ ČINNOSTI A STAVU MAJETKU SPOLEČNOSTI

3.3 PŘEDPOKLÁDANÝ VÝVOJ PODNIKÁNÍ

V období, které popisuje tato výroční zpráva, prošla společnost již druhou topnou sezonou, která nebyla pro společnost zabývající se výrobou a dálkovým rozvodem tepla nikterak příznivá. O to důležitější jsou pak správně zvolené směry a kroky dalšího rozvoje a stabilizace společnosti s následným vhodným načasováním jejich realizace. Jejich smysl a význam je pro nadcházející období ještě více posílen trvající celosvětovou finanční krizí a následnou recesí takřka ve všech významných odvětvích průmyslového hospodářství. V této části výroční zprávy tak představenstvo společnosti prezentuje svoje záměry a cíle, které jsou součástí strategického plánování, rozvoje společnosti a pro nadcházející období hlavně posílením její stabilizace. Níže uvedené informace jsou uváděny s maximální měrou pravděpodobnosti a předpokladu, že k těmto událostem skutečně dojde.

V oblasti výroby a distribuce tepla se společnost i nadále bude zabývat studii a rozbořem příležitostí v oblasti spalování druhotných paliv, paliv z obnovitelných zdrojů případně spalováním spalitelné složky komunálních odpadů. V rámci maximalizace ekonomického přínosu se pak bude přednostně jednat o technologie kombinované výroby tepla a elektřiny tzv. KVET.

Hlavní výrobní technologii v oblasti výroby a distribuce tepla pro naši společnost i nadále zůstává stávající technologie KVET, kterou jsou kogenerační jednotky WÄRTSILÄ na teplárně Jiráskova. Obě jednotky jsou po provedených servisních pracích připraveny ke spolehlivé výrobě tepla a hlavně elektřiny pro všechny odběratele naší společnosti.

V oblasti zdrojové části soustavy CZT v areálu: Jasenice je v následujícím období na kotelně K 35 plánováno zpracování projektové dokumentace na rekonstrukci tohoto zdroje z výtopny na teplárnu, tj. technologii KVET včetně ekologizace zdroje. Společnost bude při tomto projektu usilovat i o využití finančních prostředků z dotačních programů MŽP případně MPO.

V oblasti výroby a distribuce elektřiny bude naše úsilí i nadále hlavně soustředěné na rozšiřování portfolia konečných odběratelů elektřiny, kteří jsou přímo napojeni na lokální distribuční soustavy (LDS) naší společnosti případně vytváření nových LDS. Nová trafostanice VN/NN v areálu Jablůnka otevírá možnosti pro dodávku elektřiny v tomto areálu, o kterou bude naše společnost usilovat.

Další oblastí v předmětu podnikání jsou **služby elektronických komunikací**. V zájmu zkvalitnění služby Internet a zvyšování její přenosové rychlosti byla ve spolupráci s významným poskytovatelem datových přenosů realizována nová komunikační trasa pro areál Jasenice. Tím se vytvořily možnosti pro další zvyšování přenosové rychlosti služby Internet včetně přenosu datových služeb. Díky této skutečnosti bude naše společnost i do budoucna rozšiřovat portfolio odběratelů těchto služeb.

Na pomyslném okraji podnikatelského zájmu společnosti je **vodní hospodářství** v Jasenicích. Tento provoz je pro společnost udržitelný jen za podmínek vyšších cenových relací, než jsou ceny obvyklé – nabízené vodárenskými společnostmi. Společnost Zásobování teplem Vsetín a.s. proto přistoupila v uplynulém období k redukci pracovníků tohoto provozu a bude i v následujících obdobích hledat další možnosti snížení nákladů.

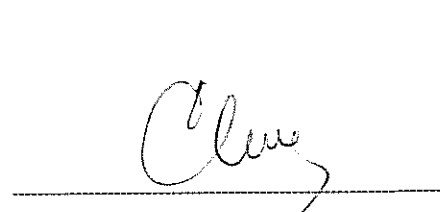
Představenstvo společnosti Zásobování teplem Vsetín a.s.:



Mgr. Roman Měndrygal
předseda představenstva



Petr Heincl
místopředseda představenstva



Ing. Michal Chmela
člen představenstva

Zpráva o vztazích mezi propojenými osobami

Společnost:

Obchodní jméno společnosti: **Zásobování teplem Vsetín a.s.**

Sídlo společnosti: 755 01 Vsetín, Jiráskova 1326

Identifikační číslo: 451 92 588

zapsaná v obchodním rejstříku u Krajského soudu v Ostravě; sp.zn. oddíl B, vložka 420,
(dále jen „společnost“)

Představenstvo společnosti na svém zasedání dne 21. prosince 2009:

1) konstatovalo, že

- neexistuje ovládací smlouva;
- neexistuje smlouva o převodu zisku;
- neexistuje kvalifikovaný koncern;
- existuje faktický koncern;
- a proto je představenstvo povinno vypracovat v souladu s ustanovením § 66a odst. 9 obchodního zákoníku zprávu o vztazích (dále jen „zpráva“), přičemž
- členové představenstva jsou si vědomi, že by každému z nich ve smyslu § 66a odst. 15 obchodního zákoníku vznikl ručitelský závazek, pokud by ve zprávě nebyly uvedeny společností vzniklé újmy, nebyly-li tyto újmy uhrazeny nebo nebyly-li uzavřeny smlouvy o jejich úhradě.

2) schválilo tuto

**zprávu o vztazích mezi propojenými osobami
za účetní období říjen 2008 – září 2009:**

1. Propojené osoby se společností:

Společnost náleží ke koncernu **MVV Energie**; struktura jeho části nacházející se na území České republiky je uvedena v příloze této zprávy.

1.1. Ovládající osoby společnosti

Obchodní firma nebo název ovládající osoby	IČ	Sídlo
MVV Energie CZ a.s.	496 85 490	Chrudimská 2526/2a, Praha 3, PSČ 130 00

1.2. Ostatní osoby ovládané ovládající osobou

Ovládající osoba	Osoby jí ovládané přímo	Osoby jí neovládané přímo	IČ	Sídlo
MVV Energie CZ a.s.			496 85 490	Chrudimská 2526/2a, Praha 3
	Zásobování teplem Vsetín a.s.		451 92 588	Jiráskova 1326, Vsetín
	CTZ s.r.o.		634 72 163	Sokolovská 572, Uherské Hradiště
	TERMO Děčín a.s.		640 50 882	Oblouková 25, Děčín III.
	Městské inženýrské síť Studénka a.s.		651 38 155	Tovární 866, 742 13 Studénka
	MVV enservis a.s.		272 99 872	Pivovarská 2073, Česká Lípa
	Jablonecká teplárenská a realitní, a.s.		615 39 881	Liberecká 104, Jablonec nad Nisou
	OPATHERM a.s.		253 85 771	Horní nám. 58, Opava
	Českolipské teplo a.s.		631 49 907	Pivovarská 2073, Česká Lípa,
		ČESKOLIPSKÁ TEPLÁRENSKÁ, a.s.	646 53 200	Pivovarská 2073, Česká Lípa
	ENERGIE Holding, a.s.		275 94 301	Chrudimská 2526/2a, Praha 3
		Teplárna Liberec a.s.	622 41 672	Tř. Dr. Milady Horákové 641/34a, Liberec 4
	POWGEN a.s.		279 28 411	Chrudimská 2526/2a, Praha 3

2. Smlouvy mezi společnostmi a propojenými osobami

Druh smlouvy	Druhá smluvní strana	Plnění společnosti	Protiplnění	Újma	Úhrada újm
Kupní smlouva	MVV Energie CZ a.s.	Plnění bylo poskytnuto za ceny a za podmínek obvyklých v obchodním styku jako všem ostatním partnerům.	Dodávky uhlí v množství, kvalitě, termínech specifikovaných ve smlouvě.	Ne	-
Smlouva o zajištění ověřování množství emisí skleníkových plynů	MVV Energie CZ a.s. + ovládané osoby touto ovládající osobou	Plnění bylo poskytnuto za ceny a za podmínek obvyklých v obchodním styku jako všem ostatním partnerům.	Zajištění ověření vykázaného množství emisí skleníkových plynů za roky 2008-2012 autorizovanou osobou.	Ne	-
Kupní smlouva	MVV Energie	Prodej povolenek na emise skleníkových plynů.	Protiplnění bylo poskytnuto za ceny a za podmínek obvyklých	Ne	

	CZ a.s.		v obchodním styku jako všem ostatním partnerům (dle aktuálního směnného kursu v okamžiku převodu kupní ceny).		-
Kupní smlouva	MVV Energie CZ a.s.	Prodej povolenek na emise skleníkových plynů.	Protiplnění bylo poskytnuto za ceny a za podmínek obvyklých v obchodním styku jako všem ostatním partnerům (dle aktuálního směnného kursu v okamžiku převodu kupní ceny).	Ne	-
Smlouva o poskytování poradenství	MVV Energie CZ a.s.	Plnění bylo poskytnuto za ceny a za podmínek obvyklých v obchodním styku jako všem ostatním partnerům.	Poskytování poradenství v oblasti plánování, reportingu, manažerského účetnictví vč. on-line podpory.	Ne	-
Rámcová smlouva	MVV Energie CZ a.s.	Plnění bylo poskytnuto za ceny a za podmínek obvyklých v obchodním styku jako všem ostatním partnerům.	Outsourcingové služby v oblasti HW, SW, apod.	Ne	-
Smlouva o sdružení	MVV Energie CZ a.s.+ ovládané osoby touto ovládající osobou	Plnění bylo poskytnuto za ceny a za podmínek obvyklých v obchodním styku jako všem ostatním partnerům.	Společné zadávání veřejných zakázek ve smyslu zákona č. 199/1994 Sb., o zadávání veřejných zakázek, v platném znění, pro každoroční vybírání nejvhodnějšího uchazeče pro uzavření společné pojistné smlouvy a společné uzavření pojistné smlouvy o pojištění rizik jednotlivých účastníků na společný účet.	Ne	-
Mandátní smlouva	MVV Energie CZ a.s. + ovládané osoby touto ovládající osobou	Plnění bylo poskytnuto za ceny a za podmínek obvyklých v obchodním styku jako všem ostatním partnerům.	Výkon činností mandátáře a zastupování mandanta ve věcech zadávání veřejných zakázek, při uzavírání pojistných smluv s vybraným uchazečem, zastupování ve vztahu vyplývajícím z pojistné smlouvy vůči vybranému uchazeči, spravovat společný majetek mandantů souvisejícího se sdružením, vést účetnictví sdružení a vypracovat roční vyúčtování.	Ne	-
Smlouva o dodávce tepelné energie	POWGEN a.s.	Plnění bylo poskytnuto za ceny a za podmínek obvyklých v obchodním styku jako všem ostatním partnerům.	Dodávka vyrobené tepelné energie.	Ne	-
Smlouva o dodávce elektřiny	POWGEN a.s.	Plnění bylo poskytnuto za ceny a za podmínek obvyklých v obchodním styku jako všem ostatním partnerům.	Prodej vyrobené elektřiny.	Ne	-
Smlouva o zabezpečení administrativy	POWGEN a.s.	Vedení účetní agendy, poskytování ekonomických činností v oblasti controllingu, plánování, reportingu, kalkulací, statistiky .	Protiplnění bylo poskytnuto za ceny a za podmínek obvyklých v obchodním styku jako všem ostatním partnerům.	Ne	-
Nájemní smlouva	POWGEN a.s.	Pronájem kogenerační jednotky vč. příslušenství.	Protiplnění bylo poskytnuto za ceny a za podmínek obvyklých v obchodním styku jako všem ostatním partnerům.	Ne	-
Smlouva o zabezpečení	POWGEN a.s.	Přenechání provozních médií, obsluha, opravy a udržování KJ,	Protiplnění bylo poskytnuto za ceny a za podmínek obvyklých	Ne	-

provozu, oprav a údržby KJ		zabezpečení provádění zkoušek a revizí vyhrazených technických zařízení, nepřetržitá kontrola provozu.	v obchodním styku jako všem ostatním partnerům.		-
Smlouva o sdružených službách dodávky elektřiny	POWGEN a.s.	Dodávka elektřiny na straně NN a převzetí odpovědnosti za odchylku.	Protiplnění bylo poskytnuto za ceny a za podmínek obvyklých v obchodním styku jako všem ostatním partnerům.	Ne	-
Smlouva	POWGEN a.s.	Vedení mzdové a personální agendy.	Protiplnění bylo poskytnuto za ceny a za podmínek obvyklých v obchodním styku jako všem ostatním partnerům.	Ne	-
Smlouva	MVV enservis a.s.	Plnění bylo poskytnuto za ceny a za podmínek obvyklých v obchodním styku jako všem ostatním partnerům.	Zabezpečení pravidelných činností pro potřebu zákazníka – bytový dům 1505, Zelená ulice, Vsetín.	Ne	-
Smlouva o dílo	MVV enservis a.s.	Plnění bylo poskytnuto za ceny a za podmínek obvyklých v obchodním styku jako všem ostatním partnerům.	Provedení prací souvisejících s ověřením měřičů tepla a teplotních čidel.	Ne	-
Smlouva o dílo	MVV enservis a.s.	Plnění bylo poskytnuto za ceny a za podmínek obvyklých v obchodním styku jako všem ostatním partnerům.	Připojení objektu Domu obchodu k CZT.	Ne	-
Smlouva o dílo	MVV enservis a.s.	Plnění bylo poskytnuto za ceny a za podmínek obvyklých v obchodním styku jako všem ostatním partnerům.	Instalace OPS vč. horkovodní přípojky do domu čp. 1203, Vsetín Trávníky.	Ne	-
Smlouva o dílo	MVV enservis a.s.	Plnění bylo poskytnuto za ceny a za podmínek obvyklých v obchodním styku jako všem ostatním partnerům.	Rekonstrukce otopných systémů v lokalitě VST Trávníky I – Prádelna.	Ne	-
Smlouva o dílo	MVV enservis a.s.	Plnění bylo poskytnuto za ceny a za podmínek obvyklých v obchodním styku jako všem ostatním partnerům.	Rekonstrukce otopných soustav sídliště Sychrov.	Ne	-
Smlouva	MVV enservis a.s.	Plnění bylo poskytnuto za ceny a za podmínek obvyklých v obchodním styku jako všem ostatním partnerům.	Zajištění bezporuchového chodu VST Mostecká – přefakturace na jiný subjekt.	Ne	-
Smlouva o dílo	MVV enservis a.s.	Plnění bylo poskytnuto za ceny a za podmínek obvyklých v obchodním styku jako všem ostatním partnerům.	Provádění plánovaných oprav, odstraňování havárií a držení pohotovostní služby na majetku ZTV.	Ne	-
Smlouva o dílo	MVV enservis a.s.	Plnění bylo poskytnuto za ceny a za podmínek obvyklých v obchodním styku jako všem ostatním partnerům.	Provádění preventivní údržby a zajištění obslužné činnosti vybraného hmotného majetku ZTV.	Ne	-
Smlouva	MVV enservis a.s.	Pronájem prostor v areálu Jiráskova vč. služeb s nájmem spojených (dod. studené vody).	Protiplnění bylo poskytnuto za ceny a za podmínek obvyklých v obchodním styku jako všem ostatním partnerům.	Ne	-
Smlouva	MVV enservis a.s.	Vedení mzdové a personální agendy.	Protiplnění bylo poskytnuto za ceny a za podmínek obvyklých v obchodním styku jako všem ostatním partnerům.	Ne	-

Smlouva	MVV enservis a.s.	Dodávky tepla.	Protiplnění bylo poskytnuto za ceny a za podmínek obvyklých v obchodním styku jako všem ostatním partnerům.	Ne	-
Smlouva	MVV enservis a.s.	Telekomunikační služby.	Protiplnění bylo poskytnuto za ceny a za podmínek obvyklých v obchodním styku jako všem ostatním partnerům.	Ne	-
Smlouva	MVV enservis a.s.	Dodávky elektřiny.	Protiplnění bylo poskytnuto za ceny a za podmínek obvyklých v obchodním styku jako všem ostatním partnerům.	Ne	-
Smlouva	CTZ s.r.o.	Vedení mzdové a personální agendy.	Protiplnění bylo poskytnuto za ceny a za podmínek obvyklých v obchodním styku jako všem ostatním partnerům.	Ne	-
Dohoda	CTZ s.r.o.	Podíl na úhradě nákladů za pohonné hmoty spojené s užíváním osobního automobilu Škoda Octavia také pro účely podnikání CTZ s.r.o.	Protiplnění bylo poskytnuto za ceny a za podmínek obvyklých v obchodním styku jako všem ostatním partnerům.	Ne	-
Dohoda	CTZ s.r.o.	Podíl na úhradě nákladů fakturovaných mobilním operátorem za telefonní číslo využívané také pro účely podnikání CTZ s.r.o.	Protiplnění bylo poskytnuto za ceny a za podmínek obvyklých v obchodním styku jako všem ostatním partnerům.	Ne	-
Smlouva	Městské inženýrské sítě Studénka a.s.	Vedení mzdové a personální agendy.	Protiplnění bylo poskytnuto za ceny a za podmínek obvyklých v obchodním styku jako všem ostatním partnerům.	Ne	-
Smlouva	Městské inženýrské sítě Studénka a.s.	Podíl na úhradě nákladů na leasing a provoz spojené s užíváním osobního automobilu Škoda Superb.	Protiplnění bylo poskytnuto za ceny a za podmínek obvyklých v obchodním styku jako všem ostatním partnerům.	Ne	-
Dohoda	Městské inženýrské sítě Studénka a.s.	Plnění bylo poskytnuto za ceny a za podmínek obvyklých v obchodním styku jako všem ostatním partnerům.	Podíl na úhradě nákladů za pohonné hmoty a odpisy spojené s užíváním osobního automobilu Škoda Octavia.	Ne	-
Dohoda	Městské inženýrské sítě Studénka a.s.	Plnění bylo poskytnuto za ceny a za podmínek obvyklých v obchodním styku jako všem ostatním partnerům.	Podíl na úhradě nákladů fakturovaných mobilním operátorem za telefonní číslo využívané pro účely podnikání společnosti.	Ne	-
Smlouva	Městské inženýrské sítě Studénka a.s.	Plnění bylo poskytnuto za ceny a za podmínek obvyklých v obchodním styku jako všem ostatním partnerům.	Poskytování spolupráce v oblasti výpomoci při zpracování mzdové agendy.	Ne	-
Dohoda o postupování pohledávek a vzájemných zápočtech	Lumen Energy a.s., OPATHERM a.s., TERMO Děčín a.s., Zásobování teplem Vsetín a.s., Městské inženýrské sítě	Uzavření předmětných Smluv o postoupení pohledávek mezi postupitelem ZTV a příslušným postupníkem.	Společnosti Zásobování teplem Vsetín a.s., Teplárna Liberec a.s. a TERMO Děčín a.s. , v průběhu trvání smlouvy budou postupovat své existující, neuhrazené pohledávky za společností Lumen Energy a.s. vzniklé z titulu prodeje elektrické energie na společnosti OPATHERM a.s., Městské inženýrské sítě Studénka a.s., CTZ s.r.o. a Jablonecká teplárenská a	Ne	-

	Studénka a.s., Teplárna Liberec a.s., Jablonecká teplárenská a realitní a.s.		realitní a.s.		
Smlouva o postoupení pohledávek	Městské inženýrské sítě Studénka a.s. (postupník)	Postoupení pohledávky postupitele za dlužníkem Lumen Energy a.s. za dodávky elektrické energie vzniklé v rámci dodavatelsko-odběratelského vztahu mezi postupitelem jako dodavatelem a dlužníkem jako odběratelem..	Úhrada postoupené pohledávky postupiteli za úplatu ve výši 100 % nominální hodnoty pohledávky.	Ne	-
Smlouva o postoupení pohledávek	Městské inženýrské sítě Studénka a.s. (postupník)	Postoupení pohledávky postupitele za dlužníkem Lumen Energy a.s. za dodávky elektrické energie vzniklé v rámci dodavatelsko-odběratelského vztahu mezi postupitelem jako dodavatelem a dlužníkem jako odběratelem..	Úhrada postoupené pohledávky postupiteli za úplatu ve výši 100 % nominální hodnoty pohledávky.	Ne	-
Smlouva o postoupení pohledávek	OPATHERM a.s. (postupník)	Postoupení pohledávky postupitele za dlužníkem Lumen Energy a.s. za dodávky elektrické energie vzniklé v rámci dodavatelsko-odběratelského vztahu mezi postupitelem jako dodavatelem a dlužníkem jako odběratelem..	Úhrada postoupené pohledávky postupiteli za úplatu ve výši 100 % nominální hodnoty pohledávky.	Ne	-
Smlouva o postoupení pohledávek	TERMO Děčín a.s. (postupník)	Postoupení pohledávky postupitele za dlužníkem Lumen Energy a.s. za dodávky elektrické energie vzniklé v rámci dodavatelsko-odběratelského vztahu mezi postupitelem jako dodavatelem a dlužníkem jako odběratelem..	Úhrada postoupené pohledávky postupiteli za úplatu ve výši 100 % nominální hodnoty pohledávky.	Ne	-
Smlouva o postoupení pohledávek	CTZ s.r.o. a.s. (postupník)	Postoupení pohledávky postupitele za dlužníkem Lumen Energy a.s. za dodávky elektrické energie vzniklé v rámci dodavatelsko-odběratelského vztahu mezi postupitelem jako dodavatelem a dlužníkem jako odběratelem..	Úhrada postoupené pohledávky postupiteli za úplatu ve výši 100 % nominální hodnoty pohledávky.	Ne	-
Smlouva o postoupení pohledávek	Jablonecká teplárenská a realitní, a.s. (postupník)	Postoupení pohledávky postupitele za dlužníkem Lumen Energy a.s. za dodávky elektrické energie vzniklé v rámci dodavatelsko-odběratelského vztahu mezi postupitelem jako dodavatelem a dlužníkem jako odběratelem..	Úhrada postoupené pohledávky postupiteli za úplatu ve výši 100 % nominální hodnoty pohledávky.	Ne	-
Dohoda o postupování pohledávek	CTZ s.r.o., OPATHERM a.s., TERMO Děčín a.s., Zásobování teplem Vsetín	Uzavření předmětných Smluv o postoupení pohledávek mezi postupitelem ZTV a příslušným postupníkem.	Společnosti Zásobování teplem Vsetín a.s., Teplárna Liberec a.s. a TERMO Děčín a.s. , v průběhu trvání smlouvy budou postupovat své existující, neuhrazené pohledávky za společností Lumen Energy a.s. vzniklé z titulu prodeje	Ne	-

7. Závěr

Představenstvo společnosti prohlašuje, že ve sledovaném období z pohledu společnosti Zásobování teplem Vsetín a.s. nevznikla ze vzájemných vztahů s propojenými osobami žádná újma, neboť nebyly provedeny žádné nevýhodné transakce nebo transakce, ze kterých by společnosti mohla újma vzniknout.

Všechny uvedené transakce s propojenými osobami byly učiněny za podmínek obvyklých a běžných v obchodním styku a společnost tímto získala odpovídající plnění.

Vsetín, 21.12.2009

Za představenstvo společnosti Zásobování teplem Vsetín a.s.:



Mgr. Roman Mendrygal
předseda představenstva

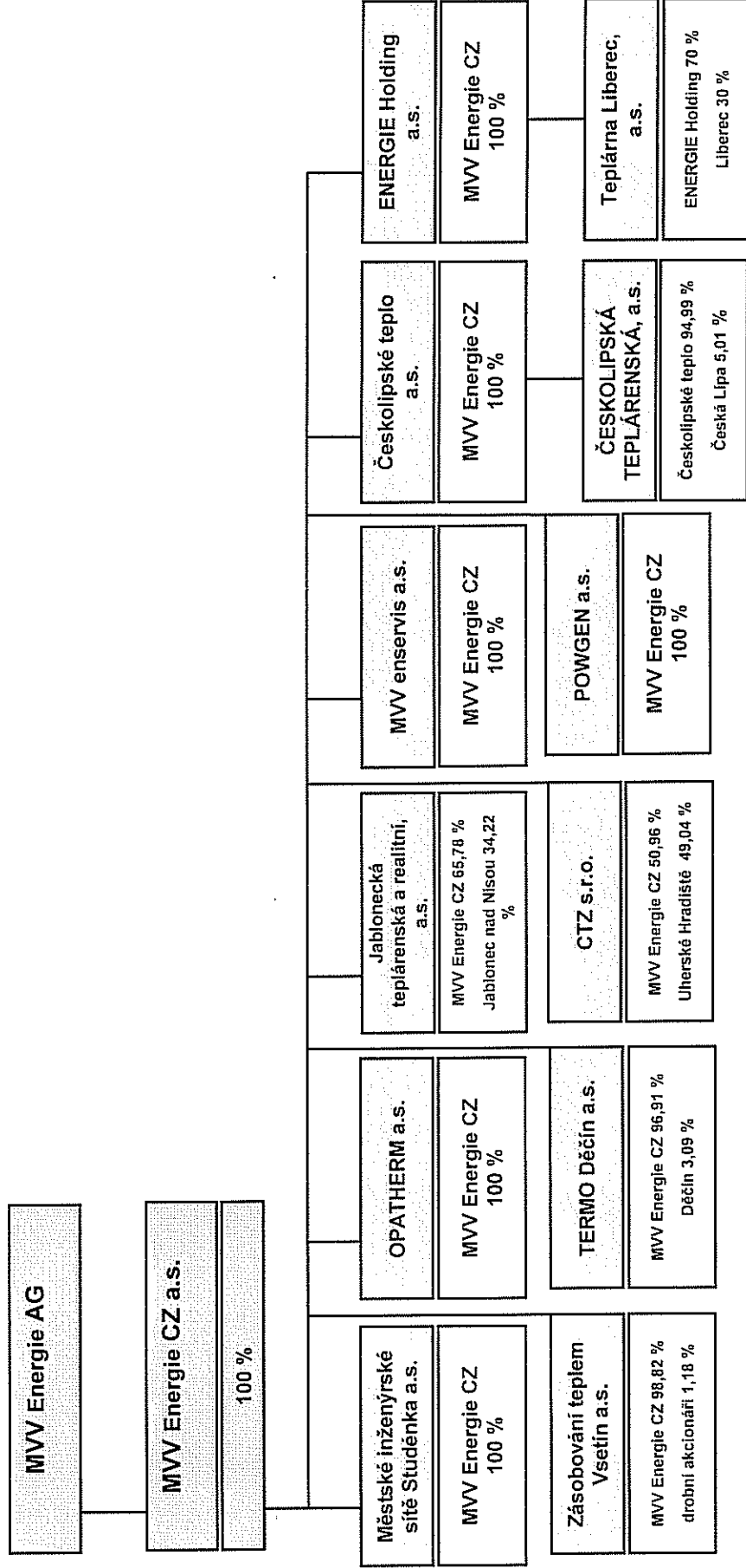


Ing. Michal Chmela
člen představenstva

Příloha: Skupina MVV Energie CZ

Příloha

Skupina MVV Energie CZ



NÁVRHY PŘEDSTAVENSTVA

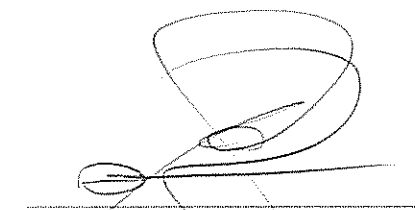
předkládané k rozhodnutí valné hromadě společnosti

V souladu s platnými stanovami společnosti a na základě dosažených výsledků hospodaření za účetní období od 1.10.2008 do 30.9.2009 předkládá představenstvo společnosti Zásobování teplem Vsetín a.s. valné hromadě k rozhodnutí níže uvedené návrhy:

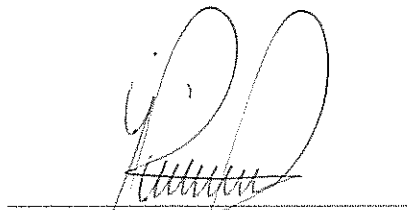
1. Představenstvo společnosti předkládá ke schválení **řádnou účetní závěrku za období říjen 2008 – září 2009**, v níž je vykázán výsledek hospodaření ve výši **47 490 050,35 Kč**.
2. Vzhledem k tomu, že společnost dosáhla kladného výsledku hospodaření, představenstvo společnosti navrhuje rozdělit tento zisk v souladu s platnými stanovami společnosti takto:
 - přidělit do rezervního fondu částku 0,-- Kč
(výše rezervního fondu převyšuje 20% základního kapitálu společnosti)
 - přidělit do sociálního fondu částku 600 000,-- Kč
 - převést na účet nerozdělený zisk minulých let částku 46 890 050,35 Kč

Návrhy představenstva byly projednány a schváleny na zasedání představenstva společnosti dne 21. prosince 2009.


Představenstvo společnosti Zásobování teplem Vsetín a.s.:



Mgr. Roman Mendrygal
předseda představenstva



Petr Heintl
místopředseda představenstva



Ing. Michal Chmela
člen představenstva

ZPRÁVA DOZORČÍ RADY za účetní období říjen 2008 – září 2009

Složení dozorčí rady v průběhu účetního období

předseda: Ing. Václav Hrach, Ph.D., předseda představenstva, MVV Energie CZ a.s., Praha,
místopředseda: Ing. Libor Žížala, manažer finančního úseku MVV Energie CZ a.s., Praha,
člen: Josef Matoška, vedoucí úseku Distribuce elektřiny, ZTV a.s., člen volený zaměstnanci

Valná hromada konaná dne 23. března 2009 opětovně zvolila na další tříleté funkční období členy dozorčí rady společnosti: Ing. Václava Hracha, Ph.D. a Ing. Libora Žížalu, a dále členy sboru poradců Ing. Jiřího Václavíka a PaedDr. Antonína Bařáka. Téhož dne dozorčí rada na svém zasedání opětovně zvolila na další tříleté funkční období členy představenstva společnosti: Mgr. Romana Mendrygala, p. Petra Heintl a Ing. Michala Chmelu.

Kontrolní činnost

Při kontrolní činnosti dozorčí rada dohlížela na výkon působnosti představenstva a uskutečňování podnikatelské činnosti společnosti, pozornost věnovala oblasti ekonomiky společnosti, jejího financování a plnění ekonomického plánu společnosti. Členové byli pravidelně informováni o zasedáních a usneseních představenstva a průběžně také o výsledcích hospodaření společnosti. V průběhu hodnoceného účetního období dozorčí rada důsledně využívala své silné kontrolní pravomoci nad činností představenstva dané jí platnými stanovami společnosti.

Dozorčí rada konstatuje, že v hodnoceném účetním období byla na velmi dobré úrovni spolupráce s představenstvem společnosti, které je současně výkonným vrcholovým managementem a jednotliví členové jsou odpovědní za konkrétní rámcovou oblast obchodního vedení společnosti, tzv. resort Celkové řízení a strategie, Provoz a technické řízení a Obchod a finanční řízení. Rovněž spolupráce s poradním orgánem společnosti sborem poradců byla přínosná.

Dozorčí rada vycházejíc z poznatků získaných během celého účetního období 2008/2009 konstatuje, že podnikatelská činnost společnosti Zásobování teplem Vsetín a.s. byla uskutečňovaná řádně.

Stanovisko k řádné účetní závěrce

Dozorčí rada přezkoumala řádnou účetní závěrku za účetní období říjen 2008 - září 2009. Vzhledem k výroku auditora, že účetní závěrka ve všech významných ohledech podává věrný a poctivý obraz finanční pozice společnosti Zásobování teplem Vsetín a.s. k datu 30.9.2009 a výsledků jejího hospodaření za období 1.10.2008 do 30.9.2009 v souladu s účetními předpisy platnými v ČR, doporučuje dozorčí rada valné hromadě řádnou účetní závěrku za hospodářský rok 2008/2009 schválit.

Stanovisko ke Zprávě o vztazích mezi propojenými osobami a k Výroční zprávě

Dozorčí rada přezkoumala Zprávu o vztazích mezi propojenými osobami za účetní období říjen 2008 – září 2009 a Výroční zprávu za účetní období říjen 2008 – září 2009 a projednala stanovisko nezávislého auditora k oběma zprávám. Dozorčí rada vzala obě zprávy na vědomí a nemá k nim výhrady.

Stanovisko k návrhu představenstva na rozdělení zisku

Dozorčí rada přezkoumala návrh představenstva na rozdělení zisku za účetní období říjen 2008 – září 2009 ve výši 47 490 050,35 Kč a doporučuje valné hromadě rozhodnout o jeho schválení a rozdělení dle návrhu představenstva.

Tato zpráva byla projednaná a schválená na zasedání dozorčí rady společnosti Zásobování teplem Vsetín a.s. dne 15. ledna 2010.



Ing. Václav Hrach, Ph.D.

předseda dozorčí rady Zásobování teplem Vsetín a.s.

Zpráva nezávislého auditora o ověření výroční zprávy

za ověřované období od 1.10.2008 do 30.9.2009

Firma: Zásobování teplem Vsetín a.s.

IČ: 45 19 25 88

Sídlo: Jiráskova 1326, 755 01 Vsetín

Předmět a rozsah auditu

Na základě provedeného auditu jsme dne 2.10.2009 vydali k účetní závěrce, která je součástí této výroční zprávy, zprávu následujícího znění:

"Ověřili jsme přiloženou účetní závěrku, tj. rozvahu, výkaz zisku a ztráty, přehled o změnách vlastního kapitálu, přehled o peněžních tocích a přílohu k účetní závěrce, včetně obecných účetních zásad k datu 30.9.2009 společnosti Zásobování teplem Vsetín a.s.

Za sestavení a za věrné zobrazení skutečností v této účetní závěrce v souladu s účetními předpisy platnými v České republice odpovídá vedení společnosti Zásobování teplem Vsetín a.s. Toto vedení je mimo jiné povinno navrhnout, zavést a zajistit vnitřní kontroly nad sestavováním a věrným zobrazením skutečností v této účetní závěrce tak, aby zde nebyly obsaženy významné nesprávnosti způsobené podvodem nebo chybou, a zvolit a uplatňovat účetní odhady, které jsou s ohledem na danou situaci přiměřené.

Naším úkolem je vydat na základě provedeného auditu výrok k této účetní závěrce. Audit jsme provedli v souladu se zákonem o auditorech a Mezinárodními auditorskými standardy a souvisejícími aplikačními doložkami Komory auditorů České republiky. Tyto standardy vyžadují, aby auditor dodržoval etické normy a plánoval a prováděl audit tak, aby získal přiměřenou jistotu, že účetní závěrka neobsahuje významné nesprávnosti.

Audit zahrnuje provedení auditorských postupů, jejichž cílem je získat důkazní informace o částkách a skutečnostech uvedených v účetní závěrce. Výběr auditorských postupů závisí na posouzení auditora, mimo jiné na tom, jak auditor vyhodnotí riziko významné nesprávnosti údajů uvedených v účetní závěrce způsobené podvodem nebo chybou. Při vyhodnocování těchto rizik auditor posoudí vnitřní kontroly, které jsou relevantní pro sestavení a věrné zobrazení skutečností v účetní závěrce, aby mohl navrhnout auditorské postupy, které budou v dané situaci vhodné. Cílem tohoto posouzení však není, aby se auditor vyjádřil k účinnosti vnitřních kontrol účetní jednotky. Audit zahrnuje též posouzení vhodnosti použitých účetních zásad, přiměřenosti účetních odhadů provedených vedením a dále posouzení celkové prezentace účetní závěrky.

Domníváme se, že důkazní informace, které jsme získali, jsou dostatečné a vhodné, aby poskytovaly přiměřený základ pro vyjádření výroku auditora.

Zpráva je určena akcionářům společnosti.

Podle našeho názoru účetní závěrka ve všech významných ohledech podává věrný a poctivý obraz finanční pozice společnosti Zásobování teplem Vsetín a.s. k datu 30.9.2009 a výsledků jejího hospodaření za období od 1.10.2008 do 30.9.2009 v souladu s účetními předpisy platnými v České republice."

Proveřili jsme též věcnou správnost údajů uvedených ve zprávě o vztazích mezi propojenými osobami společnosti Zásobování teplem Vsetín a.s. k datu 30.9.2009. Za sestavení této zprávy o vztazích je zodpovědný statutární orgán společnosti Zásobování teplem Vsetín a.s. Naším úkolem je vydat na základě provedené prověrky stanovisko k této zprávě o vztazích.

Prověrku jsme provedli v souladu s Mezinárodními auditorskými standardy vztahujícími se k prověrce a souvisejícími aplikačními doložkami Komory auditorů České republiky. Tyto standardy vyžadují, abychom plánovali a provedli prověrku s cílem získat střední míru jistoty, že zpráva o vztazích neobsahuje významné nesprávnosti. Prověrka je omezena především na dotazování pracovníků společnosti a na analytické postupy a výběrovým způsobem provedené prověření věcné správnosti údajů. Proto prověrka poskytuje nižší stupeň jistoty než audit. Audit zprávy o vztazích jsme neprováděli, a proto nevyjadřujeme výrok auditora.

Na základě naší prověrky jsme nezjistili žádné významné věcné nesprávnosti údajů uvedených ve zprávě o vztazích mezi propojenými osobami společnosti Zásobování teplem Vsetín a.s. k datu 30.9.2009.

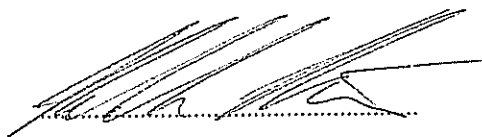
Ověřili jsme též soulad výroční zprávy s výše uvedenou účetní závěrkou. Za správnost výroční zprávy je zodpovědné vedení společnosti. Naším úkolem je vydat na základě provedeného ověření stanovisko o souladu výroční zprávy s účetní závěrkou.

Ověření jsme provedli v souladu s Mezinárodními auditorskými standardy a souvisejícími aplikačními doložkami Komory auditorů České republiky. Tyto standardy vyžadují, aby auditor naplánoval a provedl ověření tak, aby získal přiměřenou jistotu, že informace obsažené ve výroční zprávě, které popisují skutečnosti, jež jsou též předmětem zobrazení v účetní závěrce, jsou ve všech významných ohledech v souladu s příslušnou účetní závěrkou. Jsme přesvědčeni, že provedené ověření poskytuje přiměřený podklad pro vyjádření výroku auditora.

Výrok auditora o ověření výroční zprávy společnosti Zásobování teplem Vsetín a.s.

Podle našeho názoru jsou informace uvedené ve výroční zprávě společnosti Zásobování teplem Vsetín a.s. k datu 30.9.2009 ve všech významných ohledech v souladu s výše uvedenou účetní závěrkou.

V Praze dne 21.12.2009



Auditor:

Ing. Rostislav Kuneš

číslo osvědčení 1307 KAČR



TPA Horwath Notia Audit s.r.o.

Mánesova 917/28, Praha 2 - Vinohrady

číslo osvědčení 080 KAČR

8. ZÁVĚR

Vážení a milí čtenáři,

pokud jste se pročetli výroční zprávou až na toto místo, pak Vám děkujeme za trpělivost a zároveň za snahu získat informace o naší společnosti. Věříme, že jste našli vše potřebné k tomu, abyste mohli vyjádřit, že naše společnost je stabilní firmou na energetickém trhu České republiky, která je dobře spravována a řízena managementem na všech stupních řízení.

Děkujeme také našim akcionářům, že i nadále hodnotí držení svých akciových podílů v naší společnosti jako perspektivní finanční investici.

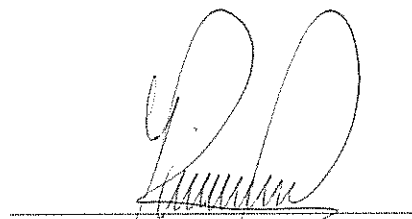
Tímto nám dovozte poděkovat všem zaměstnancům společnosti a to přes všechny dělnické profese, administrativní a účetní profese až po řídicí zaměstnance na střední úrovni řízení. Celé představenstvo společnosti Zásobování teplem Vsetín a.s. upřímně děkuje každému zaměstnanci, který se snažil poctivě a efektivně vykonávat práci pro společnost.

Jako představenstvo, musíme vyjádřit spokojenost nad tím, že se společnost Zásobování teplem Vsetín a.s. nachází ve stavu, který je perspektivní ve všech segmentech jejího podnikání.

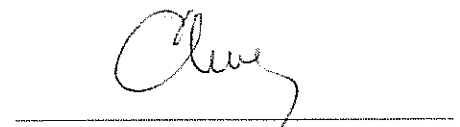
Pevné zdraví a spokojenost v soukromém životě i v práci Vám přeje představenstvo společnosti Zásobování teplem Vsetín a.s.:



Mgr. Roman Mendrygal
předseda představenstva



Petr Heinci
místopředseda představenstva



Ing. Michal Chmela
člen představenstva

Vsetín, 21. prosince 2009

Uložení Výroční zprávy:

Sídlo společnosti Zásobování teplem Vsetín a.s., Jiráskova 1326, Vsetín,
Sbírka listin vedená obchodním rejstříkem Krajského soudu v Ostravě, oddíl B vložka 420.