

**ZÁSOBOVÁNÍ TEPLEM
VSETÍN a.s.**

člen skupiny

 **MVV** · Energie · CZ

VÝROČNÍ ZPRÁVA

za účetní období říjen 2009 – září 2010

Zásobování teplem Vsetín a.s.

OBSAH VÝROČNÍ ZPRÁVY

1. **Úvodní slovo předsedy představenstva**
2. **Profil společnosti**
 - 2.1 Základní informace
 - 2.2 Orgány společnosti
 - 2.3 Významné momenty
 - 2.4 Lidské zdroje
3. **Zpráva představenstva o podnikatelské činnosti a stavu majetku společnosti**
 - 3.1 Aktivity společnosti
 - 3.2 Předpokládaný vývoj podnikání
4. **Zpráva o vztazích mezi propojenými osobami**
5. **Návrhy představenstva**
6. **Zpráva dozorčí rady**
7. **Zpráva auditora**
8. **Závěr**
9. **Příloha Výroční zprávy**
Řádná účetní závěrka za účetní období říjen 2009 – září 2010

1. ÚVODNÍ SLOVO PŘEDSEDY PŘEDSTAVENSTVA

Vážení partneři, akcionáři a přátelé,

je mou milou povinností Vás jménem představenstva společnosti Zásobování teplem Vsetín a.s. uvést do Výroční zprávy společnosti za hospodářský rok 2009/2010, kterou jste právě otevřeli. Předložená Výroční zpráva je zpracována v souladu se zákony ČR a také s ohledem na oprávněné potřeby všech třetích osob, které mají se společností Zásobování teplem Vsetín a.s. obchodní vztah.

Za uplynulé hospodářské období, které začalo od 1.10.2009 a skončilo k 30.9.2010, lze podnikání společnosti a veškeré související aktivity společnosti Zásobování teplem Vsetín a.s. charakterizovat jen s přídomky úspěšné, efektivní a pro další budoucnost perspektivní. Jsem naprosto jednoznačně přesvědčen, že společnost je ze strany obchodních partnerů chápána jako spolehlivá firma nabízející kvalitní služby a že je vnímána jako firma orientující se zejména na klienta, aby jakýkoliv odběratel tepla, elektřiny, vody a služeb elektronických komunikací byl vždy s dodávkou – realizovanou službou, spokojen. Lze konstatovat, že vedení společnosti navázalo korektní a přátelský vztah se zástupci všech svých klientů, což umožňuje nabízet služby přizpůsobené každému odběrateli na „míru“, dle jeho potřeb.

Ekonomické výsledky za uplynulý fiskální rok jsou jednoznačně výborné, neboť společnost i přes značné výkyvy, zejména na trhu s elektrickou energií, nejen splnila plánované ukazatele, ale dost je i výrazným způsobem překročila a to i přesto, že všechny nabízené komodity byly uplatňovány za jednoznačně konkurenceschopné ceny. Konkurenceschopnost cen můžeme prokázat tím, že jsme meziročně udrželi všechny klienty, kterým jsme nabízeli své služby i v předchozím roce. Domnívám se, že výrazně lepší hospodářské výsledky jsou dány vhodně zvolenou strategií při volbě partnera pro dodávku a výkup elektrické energie, což bylo navíc podloženo výběrem 12ti hodinového vysokého tarifu pro uplatnění příplatku za kombinovanou výrobu tepla a elektřiny. K hospodářským výsledkům bych rád uvedl, že všechny segmenty podnikání, všechna hospodářská střediska, hospodařily s pozitivním efektem, i když v segmentu dodávek tepla jsme museli citlivě nastavovat cenu tak, abychom nevyvolali odpojování našich klientů a neustále je přesvědčovali o výhodnosti naší komplexní a ekologické služby – dodávka tepelné pohody.

Na závěr mého úvodního slova bych rád vyjádřil přesvědčení, že společnost Zásobování teplem Vsetín a.s. zůstane i nadále jednou z nejefektivnějších společností ve skupině MVV Energie CZ, neboť si myslím, že k tomu má po kvalitně připravené a zejména s chladnou hlavou realizované restrukturalizaci velice výtečné předpoklady. Navíc je společnost velmi dobře stabilizována, aby mohla čelit jakýmkoliv výkyvům ve změnách vnějších vlivů.

S přátelským pozdravem



Mgr. Roman Mendrygal
předseda představenstva
Zásobování teplem Vsetín a.s.

2. PROFIL SPOLEČNOSTI

2.1 ZÁKLADNÍ INFORMACE

Společnost Zásobování teplem Vsetín a.s. byla založena jednorázově Fondem národního majetku České republiky na základě zakladatelské listiny rozhodnutím zakladatele ze dne 30.4.1992 ve formě notářského zápisu. Společnost vznikla zápisem do obchodního rejstříku dne 6. května 1992.

Obchodní firma: Zásobování teplem Vsetín a.s.
Sídlo: 755 01 Vsetín, Jiráskova 1326
Právní forma: akciová společnost
Zapsaná: v obchodním rejstříku Krajského soudu v Ostravě, oddíl B, vložka 420
IČ 451 92 588, DIČ CZ45192588
Bankovní spojení: UniCredit Bank Czech Republic, č.ú.: 2102777063/2700
Kontakt: ☎ 571 815 111, Fax 571 431 405
e-mail: info@vsteplo.mvv.cz www.vsteplo.mvv.cz
Člen: Asociace energetických managerů

člen skupiny



Společnost je členem energetické skupiny MVV Energie CZ. Skupinu MVV Energie CZ tvoří čtrnáct dceřiných společností a působí v šestnácti městech České republiky. Společnosti se zaměřují především na výrobu a distribuci tepla, vedlejšími produkty jsou pak výroba elektřiny, dodávky pitné vody, odvádění odpadních vod a srážkových vod či poskytování služeb elektronických komunikací. MVV Energie CZ a.s. má dlouholetou tradici v poskytování energetických služeb především metodou Energy Performance Contracting. Portfolio zákazníků tvoří nejenom obyvatelé a terciární sféra, ale také průmyslové podniky a obce. MVV Energie CZ je v současnosti 100 % vlastněná německou MVV Energie AG.

Zásobování teplem Vsetín a.s. zajišťuje na území města Vsetína výrobu a dodávku tepelné energie, elektřiny, v průmyslovém areálu Jasenice zabezpečuje i dodávky vody a odvádění odpadních vod a poskytuje služby elektronických komunikací.

Vlastnická struktura:	MVV Energie CZ a.s.	98,82 %
	Ostatní akcionáři	1,18 %

Základní kapitál: 78.877.910,- Kč

Společnost nemá organizační složku v zahraničí.

Předmětem podnikání společnosti je:

- výroba elektřiny;
- distribuce elektřiny;
- obchod s elektřinou;
- výroba tepelné energie;
- rozvod tepelné energie;
- výroba tepelné energie a rozvod tepelné energie, nepodléhající licenci realizovaná ze zdrojů tepelné energie s instalovaným výkonem jednoho zdroje nad 50kW;
- poskytování služeb elektronických komunikací;
- vodoinstalatérství, topenářství;
- výroba, instalace, opravy elektrických strojů a přístrojů, elektronických a telekomunikačních zařízení;
- montáž, opravy, revize a zkoušky elektrických zařízení;
- montáž, opravy, revize a zkoušky plynových zařízení a plnění nádob plyny;

2. PROFIL SPOLEČNOSTI

- provádění staveb, jejich změn a odstraňování;
- činnost účetních poradců, vedení účetnictví, vedení daňové evidence;
- výroba, obchod a služby neuvedené v přílohách 1 až 3 živnostenského zákona; obory činnosti vykonávané v rámci volné živnosti:
 - opravy a údržba výrob., rozvodných a předávacích tepel. zařízení v rozsahu: vyjma činností uvedených v příloze zákona číslo 455/1991 Sb., o živnostenském podnikání;
 - obchodní činnost koupě zboží za účelem dalšího prodeje a prodej – vyjma činností uvedených v příloze 1,2 a 3 zák. č. 455/1991 Sb., o živnostenském podnikání;
 - provozování vodovodů a kanalizací a úprava a rozvod užitkové vody;
 - výroba měřicích, zkušebních, navigačních, optických a fotografických přístrojů a zařízení;
 - opravy a údržba potřeb pro domácnost, předmětů kulturní povahy, výrobků jemné mechaniky, optických přístrojů a měřidel;
 - poskytování technických služeb;
 - činnost podnikatelských, finančních, organizačních a ekonomických poradců;
 - služby v oblasti administrativní správy a služby organizačně hospodářské povahy.

Tabulka č. 1 - Údaje hodnoceného účetního období 2009/2010

Zákazníci /odběratelé/		
Dodávky tepelné energie	- domácnosti	8 600
	- odběratelé průmysl	27
	- odběratelé terciální sféra	68
Dodávky elektřiny (odběrná místa)		179
Dodávky vody a odvádění odpadních vod	- domácnosti	3
	- odběratelé průmysl	28
Telekomunikační služby		67
Roční prodeje	- teplo (tis. GJ)	410
	- elektřina (tis. MWh)	59
	- voda (tis. m ³)	55
	- odpadní a srážkové vody (tis. m ³)	136
	- služby elektronických komunikací (v tis. Kč)	3 550
Roční výnosy	(v mil. Kč)	417

2.2 ORGÁNY SPOLEČNOSTI

PŘEDSTAVENSTVO



**Mgr. Roman Mendrygal, předseda představenstva,
resort Celkové řízení a strategie**

Ve společnosti působí od března 2003, nejprve na pozici ředitele společnosti a zároveň místopředsedy představenstva a od března 2006 je předsedou představenstva.

Den vzniku členství: 23. března 2009.

Den vzniku funkce: 23. března 2009.

2. PROFIL SPOLEČNOSTI



**Petr Heintl, místopředseda představenstva,
resort Provoz a technické řízení**

Ve společnosti působí od roku 2003, nejprve na pozici výrobně-technického ředitele, poté jako zástupce ředitele společnosti a od března 2006 je místopředsedou představenstva.

Den vzniku členství: 23. března 2009.

Den vzniku funkce: 23. března 2009.



**Ing. Michal Chmela, člen představenstva,
resort Obchod a finanční řízení**

Ve společnosti působí od října 2002, nejprve na pozici vedoucího ekonomického úseku a od března 2006 je členem představenstva.

Den vzniku členství: 23. března 2009.

DOZORČÍ RADA



Ing. Václav Hrach, Ph.D., předseda dozorčí rady

Předseda představenstva MVV Energie CZ a.s.

Den vzniku členství: 23. března 2009.

Den vzniku funkce: 23. března 2009.



Ing. Libor Žížala, místopředseda dozorčí rady

Manažer Finančního úseku MVV Energie CZ a.s.

Den vzniku členství: 23. března 2009.

Den vzniku funkce: 23. března 2009.



Josef Matoška, člen dozorčí rady za zaměstnance

Vedoucí úseku Distribuce elektřiny, Zásobování teplem Vsetín a.s.

Den vzniku členství: 1. srpna 2008.

2. PROFIL SPOLEČNOSTI

SBOR PORADCŮ - poradní orgán volený valnou hromadou.



Bc. Květoslava Othová, předseda sboru poradců

Den vzniku členství: 24. března 2010.

Den vzniku funkce: 21. května 2010.



Ing. Jiří Václavík, místopředseda sboru poradců

Den vzniku členství: 23. března 2009.

Den vzniku funkce: 13. července 2009.



PaedDr. Antonín Bařák, člen sboru poradců

Den vzniku členství: 23. března 2009.

2.3 VÝZNAMNÉ MOMENTY

Zápisy změn do obchodního rejstříku u Krajského soudu v Ostravě sp.zn. B 1239:

V hodnoceném období nebyly v obchodním rejstříku zapsány žádné změny.

Valné hromady

- řádná valná hromada konaná dne 24.3.2010 - schválila hospodaření společnosti za účetní období 2008/2009, rozhodla o rozdělení zisku, schválila zrušení fondu investic a převod zůstatku fondu na účet nerozdělený zisk minulých let, rozhodla o výplatě, výši, době splatnosti a způsobu výplaty dividendy akcionářům, opětovně zvolila členem sboru poradců Bc. Květoslavu Othovou na další tříleté funkční období a schválila Dodatek ke Smlouvě o výkonu funkce člena sboru poradců;
- mimořádná valná hromada konaná dne 29.7.2010 - určila auditora pro provedení auditu hospodaření společnosti za účetní období říjen 2009 - září 2010 a určila auditora pro ověření jiných účetních závěrek než řádných, nebo jim na úroveň postavených dokumentů, ve stávajícím a následujícím účetním období.

Finanční podpora zájmových celků a organizací

Společnost poskytla na základě smluvních ujednání finanční podporu subjektům vykonávajícím sportovní, kulturní, zdravotnickou nebo charitativní činnost v regionu.

Společnost například finančně podpořila sportovní činnost žákovských týmů Valašského hokejového klubu Vsetín; tenisového oddílu TJ MEZ Vsetín; oddílu Junák ve Vsetíně; koncert Josefa Laufra; mezinárodní folklórní festival „Vsetínský krpec 2010“; projekt „C'est la vie...To je život“, multimediální taneční představení ve Vsetíně.

Společnost poskytla finanční dar Domovu Jitka ve Vsetíně; Diakonii Vsetín na pořízení polohovatelných křesel pro seniory; Oblastní pobožce SONS ČR ve Vsetíně na organizování sociálně zdravotně rehabilitačních pobytů s výukou prostorové orientace, samostatného pohybu a sebeobsluhy těžce zrakově postižených osob; Souboru valašských písní a tanců VSACAN

2. PROFIL SPOLEČNOSTI

na úhradu nákladů spojených s účastí na celosvětovém folklórním festivalu v Číně; Rodinnému a mateřskému centru ve Vsetíně poskytla kopírku Minolta.

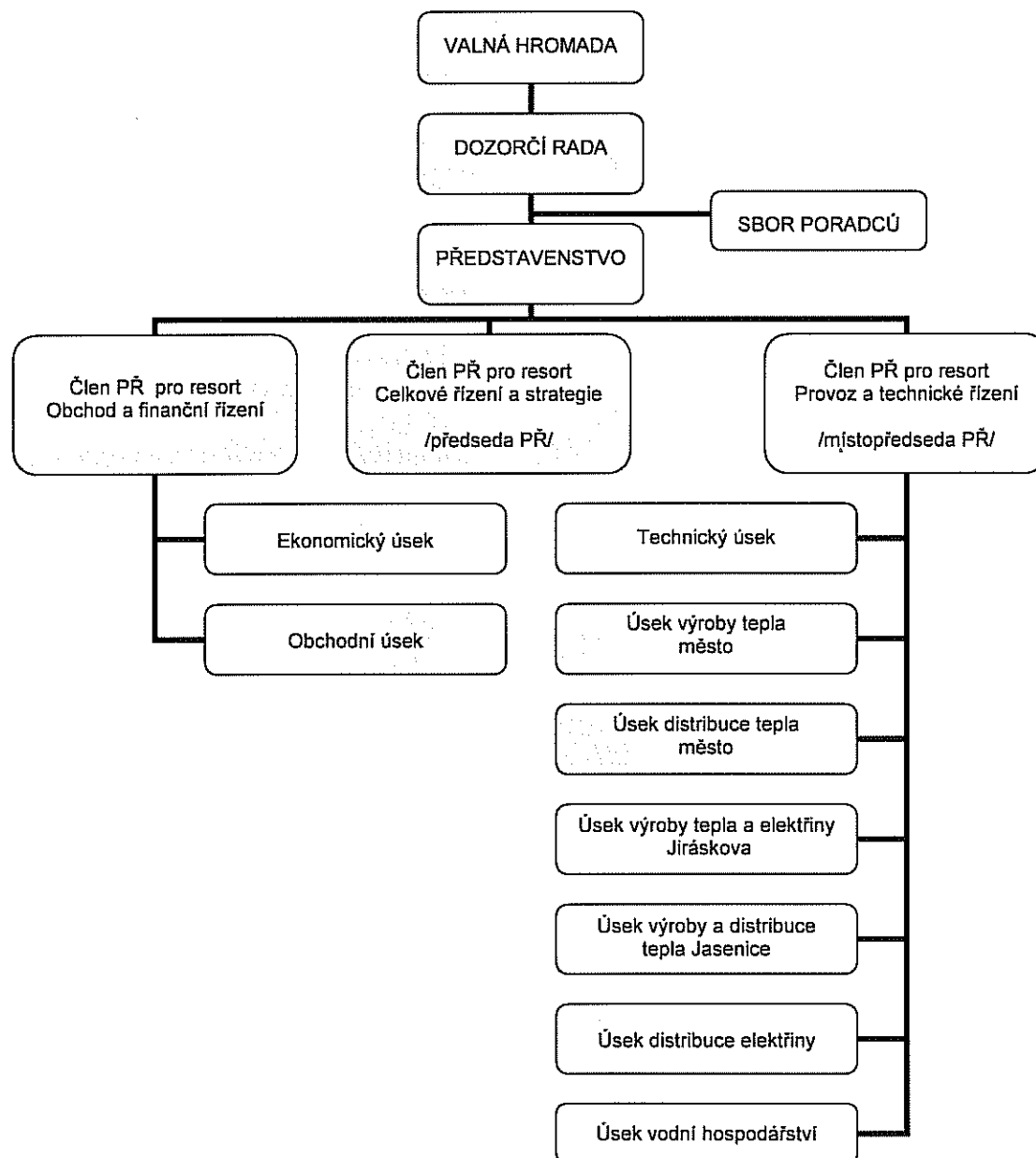
Významné události po datu účetní závěrky

Mezi datem účetní závěrky a datem, ke kterému je sestavena tato výroční zpráva, byl Městským soudem v Praze určen znalec k vypracování písemného znaleckého posudku pro ocenění stoprocentního obchodního podílu MVV Energie CZ a.s. ve společnosti Vodovody a kanalizace Studénka s.r.o. v souvislosti se zamýšleným úplatným převodem tohoto obchodního podílu na společnost Zásobování teplem Vsetín a.s.

Mezi datem účetní závěrky a datem, ke kterému je sestavena tato výroční zpráva nedošlo k žádným jiným významným událostem.

2.4 LIDSKÉ ZDROJE

Organizační schéma společnosti platné k 30.9.2010



2. PROFIL SPOLEČNOSTI

Společnost uplatňuje německý model řízení. Statutární orgán představenstvo společnosti je zároveň výkonným vrcholovým management.

Tabulka č. 2 - Vývoj zaměstnanosti, věkový průměr

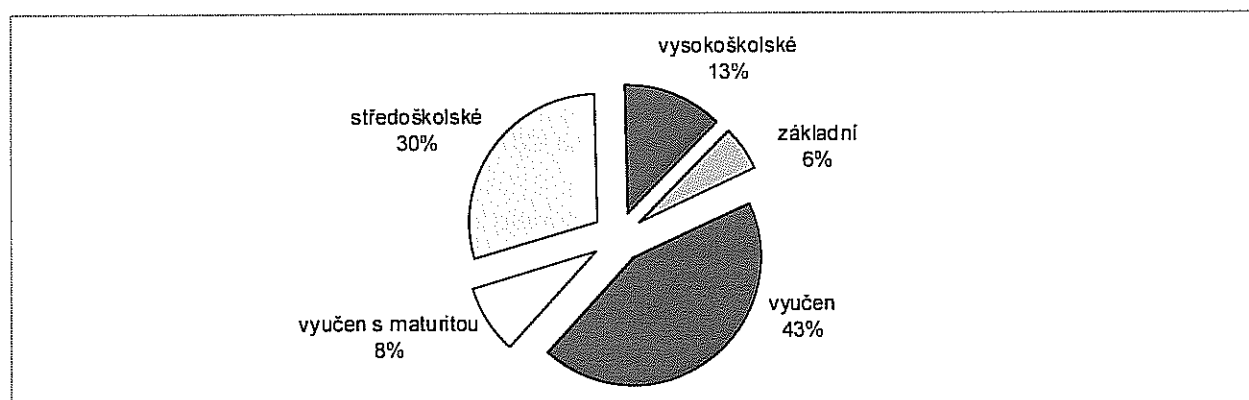
Zaměstnanci (vždy k 30.9.)	2003	2004	2005	2006	2007	2008	2009	2010
Celkový počet	111	86	73	69	70	68	67	71
Průměrný evidenční počet	112	93	80	70	69	67	66	70
Věkový průměr	45	45	45	47	47	48	48	47

Tabulka č. 3 - Zařazení zaměstnanců k 30.9.2010

Úsek	Počet zaměstnanců	THP	D	Pohlaví	
				muži	ženy
Celkové řízení a strategie	2	2	-	-	2
Obchod a finanční řízení	14	14	-	5	9
Ekonomický úsek	10	10	-	1	9
Obchodní úsek	4	4	-	4	-
Provoz a technické řízení	55	12	43	52	3
Technický úsek	6	4	2	3	3
Úsek výroby tepla město	18	1	17	18	-
Úsek distribuce tepla město	2	2	-	2	-
Úsek výroby tepla a elektřiny Jiráskova	1	1	-	1	-
Úsek výroby a distribuce tepla Jasanice	14	1	13	14	-
Úsek distribuce elektřiny	12	2	10	12	-
Úsek vodní hospodářství	2	1	1	2	-
Celkem	71	28	43	57	14

Pozn. Údaje v tabulce nezahnují (3) členy představenstva, kteří jsou se společností v obchodně-právním vztahu.

Graf č. 1 - Struktura vzdělání zaměstnanců k 30.9.2010



Tabulka č. 4 - Průměrná měsíční mzda ve společnosti

Období 2007/2008		Období 2008/2009		Období 2009/2010		Index 2008-2009/2007-2008	Index 2009-2010/2008-2009
počet zaměstnanců	průměrná měsíční mzda	počet zaměstnanců	průměrná měsíční mzda	počet zaměstnanců	průměrná měsíční mzda		
68	22 879	67	23 761	71	24 680	1,04	1,04

V oblasti pracovně-právních vztahů nedošlo k žádnému porušení a společnost nevede žádný spor se zaměstnanci.

3. ZPRÁVA PŘEDSTAVENSTVA O PODNIKATELSKÉ ČINNOSTI A STAVU MAJETKU SPOLEČNOSTI

3.1 AKTIVITY SPOLEČNOSTI

3.1.1 VÝROBA A DISTRIBUCE TEPLA

Tabulka č. 1 - Výroba a distribuce tepelné energie

		2007/2008	2008/2009	2009/2010
Instalovaný tepelný výkon celkem	MWt	198,50	198,50	198,50
➤ CZT město	MWt	158,60	158,60	158,60
➤ Jasenice	MWt	39,90	39,90	39,90
Využívaný tepelný výkon celkem	MWt	110,15	110,15	110,15
➤ CZT město	MWt	93,35	93,35	93,35
➤ Jasenice	MWt	16,80	16,80	16,80
Výroba a nákup tepla celkem	GJ	526 774	480 617	488 506
Bytový odběr	GJ	255 213	233 570	241 127
Nebytový odběr	GJ	176 218	161 684	169 502
Prodej tepla celkem	GJ	431 431	395 254	410 629
Vlastní spotřeba	GJ	5 141	4 209	4 730
Ztráty	%	17	17	15
Výnosy za teplo	tis. Kč	199 348	211 140	202 488

Společnost zajišťuje dodávku tepelné energie na území města Vsetín prostřednictvím soustavy CZT Město a CZT Jasenice.

V soustavě CZT Město je hlavním zdrojem teplárna Jiráskova, kde jsou instalovány dva plynové horkovodní kotle o výkonu 58,13 MW_t a 34,89 MW_t a dvě kogenerační jednotky WARTSILA 2 x 4,7 MW_t, které umožňují výrobu elektrické energie za současného využití odpadního tepla. V otopném období byl potřebný tepelný výkon do soustavy CZT doplňován z paralelně připojené výtopny Ohrada, kde je od dubna 2009 nově provozován plynový horkovodní kotel LOOS o výkonu 12 MW_t, zdrojová část výtopny Ohrada má tedy výkonovou skladbu v plynových kotlích 2 x 2,91 MW_t a 12 MW_t a 11,62 MW_t. Vyrobené teplo ze zdrojů je přenášeno horkovodními a teplovodními rozvody o celkové délce 32 km. V soustavě je celkem zapojeno 207 předávacích stanic tepla všech typů.

V hodnoceném období byla provedena plánována výměna turbodmychadel na obou kogeneračních jednotkách. U kogenerační jednotky v.č. 4202 se uskutečnil servis v rozsahu po 24 tis. motohodinách. Na kogenerační jednotce v.č. 4203 došlo v červnu k havárii výkonového transformátoru, ten byl nahrazen novým nízkoztrátovým transformátorem SGB.

Byl modernizován dosluhující řídicí systém teplárny Jiráskova, který byl nahrazen výkonným programovatelným automatem Schneider Electric řady Quantum. Současně byly instalovány nové technologické ovládací panely Magelis. Náhrada proběhla v letním období bez omezení dodávky tepla nebo elektřiny. Na výtopně Ohrada byla provedena výměna trubek II. tahu kotle K4 VHK 2500 Slatina.

Současným trendem teplárenství v ČR je decentralizace centrálních výměňkových stanic tepla instalovaných na velkých sídlištích s přechodem na objektové předávací stanice s vlastní výrobou teplé vody v zásobených objektech (tlakově závislé i nezávislé OPS). V letošním roce byla dokončena rozsáhlá investiční akce tohoto typu „Rekonstrukce otopných soustav sídliště Sychrov“. Tato akce byla součástí dlouhodobě prováděné postupné rekonstrukce soustavy centralizovaného zásobování teplem ve Vsetíně. Původní rozvody tepla a teplé vody v sídlišti Sychrov, vybudované v roce 1981 jako čtyřtrubková kanálová podzemní vedení (dvě potrubí pro vytápění a dvě pro teplou vodu), vystupující z centrální výměňkové stanice VST Sychrov a zaústěné do jednotlivých teplem

3. ZPRÁVA PŘEDSTAVENSTVA O PODNIKATELSKÉ ČINNOSTI A STAVU MAJETKU SPOLEČNOSTI

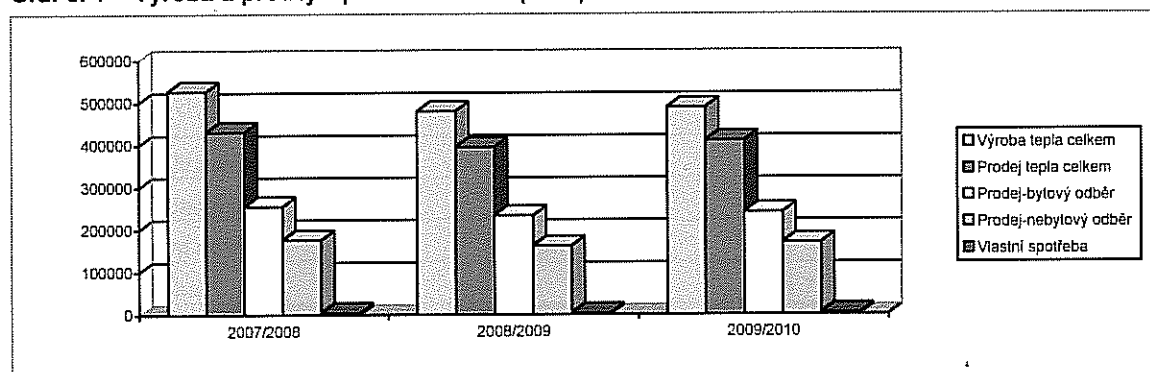
zásobených objektů, byly nahrazeny dvoutrubkovými rozvody tepla. Do nově instalovaných objektových předávacích stanic tepla (OPS) se přesunula příprava topné vody pro vytápění a teplé vody z původní sídlištní centrální výměňkové stanice VST Sychrov. V sídlišti Sychrov bylo do teplem zásobených objektů nainstalováno celkem 37 ks nových objektových předávacích stanic tepla a bylo položeno téměř 2 000 m potrubních vedení. Rekonstrukce vytápěcích soustav nezpůsobila žádná omezení v dodávkách tepla pro vytápění objektů v sídlišti Sychrov. Akce si vyžádala pouze několikadenní odstávky v dodávkách teplé vody (TUV), vyvolané přepojováním jednotlivých odběrných míst na nový systém přípravy teplé vody.

Z důvodu dožitých a nefunkčních potrubních kompenzátorů na horkovodní síti Luh byla v rámci zajištění bezporuchových dodávek tepla provedena rozsáhlejší rekonstrukce rozvodů tepla v celkové délce cca 200 m.

Provozovaným zdrojem v **soustavě CZT Jasenice** je parní uhelná výtopna, zde jsou instalovány dva kotle ČKD o výkonu 11,2 MW_t a 5,6 MW_t. Záložním zdrojem je parní plynová výtopna s instalovaným výkonem 17,5 MW_t a 5,6 MW_t. Byla realizována oprava teplovodu v údolí Žamboška v celkové délce 110 m, a dále oprava dilatačních spár vnitřního pouzdra komínu, sanace a nátěr poškozených částí.

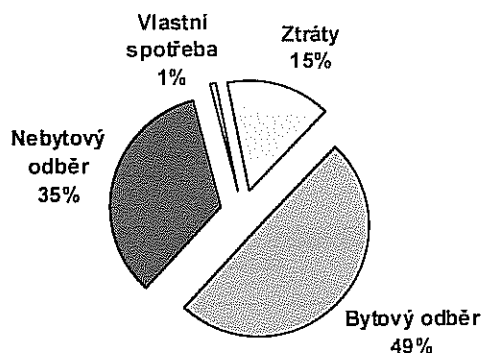
V hodnoceném období se společnost zabývala také přípravou investičního záměru rekonstrukce parních distribučních sítí na horkovodní s propojením obou soustav CZT Město a CZT Jasenice.

Graf č. 1 – Výroba a prodej tepla – srovnání (v GJ)



Množství prodaného tepla v hodnoceném období je na srovnatelné úrovni s předcházejícím hodnoceným obdobím.

Graf č. 2 - Rozdělení vyrobené tepelné energie



3.1.2 ELEKTRINA

Společnost je držitelem licence na výrobu, distribuci a obchod s elektřinou. Z pohledu předmětu podnikání je tato oblast druhou nejvýznamnější komoditou pro podnikání společnosti. Elektrická energie se vyrábí za současného využití odpadního tepla ve dvou moderních kogeneračních

3. ZPRÁVA PŘEDSTAVENSTVA O PODNIKATELSKÉ ČINNOSTI A STAVU MAJETKU SPOLEČNOSTI

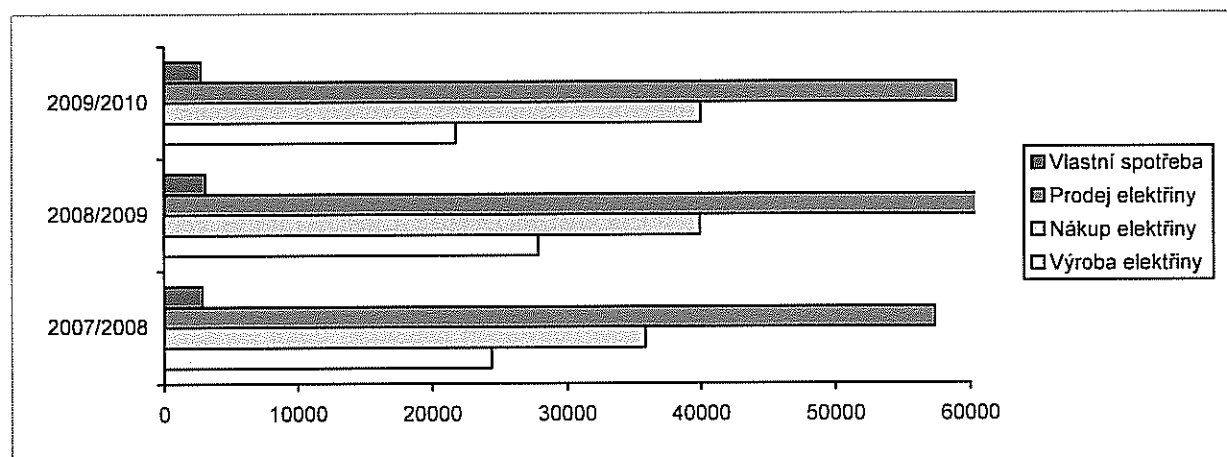
jednotkách (KGJ) instalovaných v teplárně Jiráskova. Jedna KGJ je na základě ekonomického vyhodnocení pronajata společnosti POWGEN a.s. a její produkci elektřiny společnost vykupuje.

Vyrobená elektřina je dodávána do čtyř lokálních distribučních soustav ve vlastnictví společnosti Zásobování teplem Vsetín a.s. (tj. LDS Jiráskova, LDS Ohrada, LDS Jasenice, LDS Jablůnka), dále externím odběratelům mimo LDS a do výkupu.

Tabulka č. 2 - Výroba a distribuce elektřiny

		2007/2008	2008/2009	2009/2010
Instalovaný výkon elektrický	MWe	8,94	8,94	8,94
Přenosová kapacita soustav	MW	20,1	20,9	20,9
> LDS Jiráskova	MW	9,6	9,6	9,6
> LDS Jasenice	MW	10,5	10,5	10,5
Výroba elektřiny	MWh	24 385	27 755	21 749
Nákup elektřiny	MWh	35 854	39 959	39 973
> POWGEN	MWh	21 481	24 130	22 985
> Základní pásmo	MWh	6 588	13 102	0
> Obchodník s elektřinou	MWh	7 785	2 727	16 988
Prodej elektřiny z toho:	MWh	57 381	64 144	58 962
> RDS	MWh	11 604	26 498	16 978
> LDS Jiráskova, Ohrada	MWh	18 392	14 355	14 924
> LDS Jasenice, Jablůnka	MWh	27 385	22 435	25 560
> Externí odběry	MWh		856	1 500
Vlastní spotřeba	%	4,7	4,5	4,8
Výnosy za elektřinu	tis. Kč	148 028	166 687	149 369

Graf č. 3 – Výroba, nákup, prodej elektřiny – srovnání (v MWh)



Nížeší výroba elektřiny oproti minulému hodnocenému období souvisí s nevýhodnými podmínkami pro dodávku elektřiny obchodníkovi v době nízkého tarifu a byla také částečně ovlivněna havárií výrobního transformátoru 6300 KVA kogenerační jednotky v.č. 4203. Poškození transformátoru bylo natolik rozsáhlé, že bylo přistoupeno k jeho výměně za nízkoztrátový transformátor SGB 6,3 MVA.

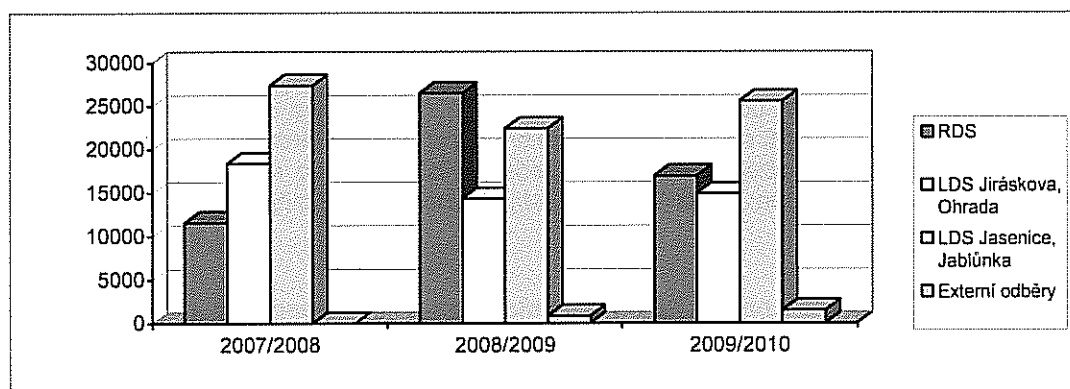
3. ZPRÁVA PŘEDSTAVENSTVA O PODNIKATELSKÉ ČINNOSTI A STAVU MAJETKU SPOLEČNOSTI

Tabulka č. 3 - Odběratelé elektřiny v období 2009/2010

Roční odběr	LDS Jasenice + Jablůnka		LDS Jiráskova + Ohrada	
	Počet	Odběr skupiny MWh	Počet	Odběr skupiny MWh
0 - 30 MWh	64	343	23	146
30 - 100 MWh	6	439	11	560
100 -1000 MWh	13	5 578	3	2 614
nad 1 GWh	5	19 200	2	11 604
Celkem	88	25 560	39	14 924

Na počátku hodnoceného období se odběr elektřiny stabilizoval a ve druhé polovině roku začala spotřeba mírně narůstat. Vedle dodávky elektřiny do čtyř vlastních lokálních distribučních soustav společnost rozšířila i externí odběry připojením nových odběrných míst, v nichž působí jako obchodník. V současné době má společnost 131 odběratelů s celkem 179 odběrnými místy.

Graf č. 4 – Rozdělení prodané elektřiny – srovnání (v MWh)



V oblasti údržby rozvodů elektrické energie bylo nutné se vyrovnat se sněhovou kalamitou v polovině měsíce října 2009, jejímž důsledkem bylo poškození vrchního vedení v Jasenicích. Téměř bez dopadu na odběratele byla vyřešena i havárie VN kabelu pro trafostanici 4 v Jasenicích v červenci 2010. Nejnáročnější akcí vlastní údržby byla realizace rozšíření VN rozvodny Jiráskova, což umožnilo, mimo vyřešení technických záležitostí, také ukončení pronájmu části trafostanice cizího právního subjektu. Provedení technických změn také minimalizovalo ztráty v trafostanici WOCO.

Vedle vlastní údržby a zajištění provozu energetických zařízení se společnost Zásobování teplem Vsetín a.s. podílela na vyvedení výkonu vč. dodávky a instalace trafostanice projektu COGEN v Opavě a ve Studénce a výstavby trafostanice v Uherském Hradišti.

3.1.3 SLUŽBY ELEKTRONICKÝCH KOMUNIKACÍ

Služby elektronických komunikací jsou poskytovány v průmyslovém areálu Jasenice. V hodnoceném období pokračoval trend snižování počtu pevných telefonních linek. Snahou společnosti je kompenzovat pokles tržeb v oblasti hlasových služeb poskytováním internetu a datových spojení. Podařilo se realizovat zvýšení konektivity na 15 Mbps. Společnost poskytuje internet 28 uživatelům a pro 3 uživatele zabezpečuje datové propojení.

Tabulka č. 4 – Telekomunikační služby

		2007/2008	2008/2009	2009/2010
Výnosy za telekomunikační služby	tis. Kč	4 840	4 337	3 550
Provozované linky	Ks	993	936	792

3. ZPRÁVA PŘEDSTAVENSTVA O PODNIKATELSKÉ ČINNOSTI A STAVU MAJETKU SPOLEČNOSTI

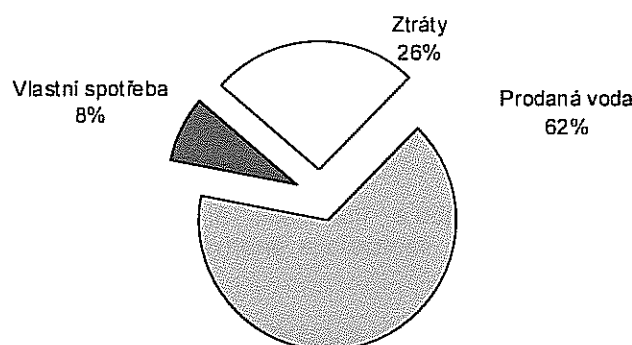
3.1.4 VODNÍ HOSPODÁŘSTVÍ

Tabulka č. 5 – Základní údaje o vodovodech

		2007/2008	2008/2009	2009/2010
Délka vodovodní sítě	km	18	18	18
Odběrná místa	počet	89	89	92
Odběratele	počet	36	36	31
z toho odběratele - domácnosti	počet	3	3	3
Voda vyrobená	tis. m ³	11	13	17
Voda předaná z VaK Vsetín	tis. m ³	100	74	69
Voda prodaná	tis. m ³	83	52	55
Vlastní spotřeba	tis. m ³	7	8	7
Ztráty	%	19	31	26
Výnosy za dodávky vody	tis. Kč	3 198	2 081	2 287

Společnost vlastní a provozuje rozvody pitné vody a páteřní řad splaškové kanalizace v průmyslovém areálu Jasenice ve Vsetíně s vyústěním na čistírnu odpadních vod města Vsetína. V hodnoceném období bylo odebráno z vlastního zdroje prameniště pod Cábem cca 20 % z celkového množství pitné vody. Ostatní voda je voda předaná z přivaděče pitné vody společnosti VaK Vsetín. Ve srovnání s minulým obdobím se podařilo snížit celkové ztráty o 5 %. Byla provedena oprava řízení a doplňování vody ve vodojemu obj. 13.

Graf č. 5 – Rozdělení vyrobené vody a vody předané z VaK Vsetín v období 2009/2010



Tabulka č. 6 – Základní údaje o kanalizaci

		2007/2008	2008/2009	2009/2010
Délka kanalizační sítě	Km	6	6	6
Kanalizační přípojky	Počet	52	52	52
Odpadní vody odvedené z areálu Jasenice VaKu Vsetín celkem z toho:	tis. m ³	219	187	185
- fakturovaný objem množství odpadních vod odběratelům	tis. m ³	160	128	136
z toho: - srážkových vod	tis. m ³	77	76	77
- odpadních vod	tis. m ³	83	52	59
- balastní vody odvedené do kanalizace, ztráty	%	27	29	24
Výnosy za odvádění odpadních a srážkových vod	tis. Kč	5 936	5 002	5 592

3. ZPRÁVA PŘEDSTAVENSTVA O PODNIKATELSKÉ ČINNOSTI A STAVU MAJETKU SPOLEČNOSTI

Od září 2010 zabezpečuje společnost na základě smluvního vztahu pro společnost Vodovody a kanalizace Studénka s.r.o. administrativní činnosti, správu a provoz vodního hospodářství ve Studénce.

V hodnoceném období se postupně prověřovalo a optimalizovalo množství srážkových vod u jednotlivých odběratelů. Byly instalovány vodoměry u odběratelů s paušálním stanovením množství odpadních vod. Těmito opatřeními se snížily celkové ztráty cca o 4 %. Také se podařilo výrazně eliminovat znečištění odpadních vod na výstupu z průmyslového areálu v oblasti těžkých kovů. Byla zpracovaná a schválena aktualizace kanalizačního řádu pro průmyslový areál Jasenice na období čtyř let.

3.1.5 BEZPEČNOST PRÁCE

Tabulka č. 7 – Bezpečnost práce, vývoj úrazovosti

	2007/2008	2008/2009	2009/2010
Lehké úrazy	3	2	2
Střední úrazy	2	2	2
Těžké úrazy	0	0	0

Pozn. Lehké úrazy (pohmoždění, naražení, škrábnutí, řiznutí); střední úrazy (zlomeniny, tržné rány většího rozsahu)

V oblasti bezpečnosti práce probíhají pravidelná proškolení všech zaměstnanců, pravidelné kontroly pracovišť a zjištěné závady jsou ve stanoveném termínu odstraňovány, pro zaměstnance je zajišťována preventivní lékařská péče.

3.1.6 OCHRANA ŽIVOTNÍHO PROSTŘEDÍ

V hodnoceném období byly trvale provozovány tři tepelné zdroje znečišťování ovzduší, z toho dva zdroje, tj. teplárna Jiráskova a výtopna Ohrada, byly provozovány na palivo zemní plyn a jeden zdroj pro průmyslový areál Jasenice byl provozován na palivo hnědé uhlí. Nově instalovaný horkovodní kotel K2 ve výtopně Ohrada byl uveden do trvalého provozu, bylo provedeno kontrolní autorizované měření emisí a kotel splňuje hodnoty emisních limitů nařízených zákonem.

V oblasti emise skleníkových plynů probíhá třetí rok pětiletého obchodovacího období, monitorovací plány pro jednotlivé zdroje byly na základě nové vyhlášky aktualizovány a schváleny MŽP. Verifikace za rok 2009 proběhla s kladným výsledkem.

V oblasti odpadového hospodářství je nakládání s odpady v souladu s platnou legislativou, nebezpečné odpady byly předány oprávněné společnosti. Množství komunálního odpadu se daří postupně snižovat v důsledku třídění.

3.1.7 VÝZNAMNÉ INVESTIČNÍ AKCE A OPRAVY

V období 2009/2010 byly vynaloženy investiční náklady ve výši 19,2 mil. Kč. Finanční prostředky směřovaly do všech oblastí podnikatelské činnosti společnosti.

V oblasti výroby a rozvodu tepla se jednalo zejména o akci „Rekonstrukce otopných soustav sídliště Sychrov“, která byla zahájena v dubnu 2009 a dokončena v listopadu 2009. Realizace této akce byla zahrnuta do dvou po sobě jdoucích plánovacích období, tj. fiskálního roku 2008/09 a 2009/10, s celkovými investičními náklady 28,8 mil. Kč, z toho ve FR 2009/10 bylo proinvestováno 11,1 mil. Kč.

Mezi další významné investiční akce se řadí „Pořízení transformátoru pro KGJ“, kde bylo proinvestováno 3,4 mil. Kč, a „Rekonstrukce řídicího systému na KGJ“ s celkovými náklady 1,4 mil. Kč.

Dále byly vynaloženy náklady na opravy a údržbu ve výši 29,5 mil. Kč, z toho na opravy externími zhotoviteli 23,8 mil. Kč a na opravy vlastními kapacitami 5,7 mil. Kč. Prostředky byly vynaloženy zejména do oblasti technologie pro výrobu a distribuce elektřiny a tepla.

3.1.8 VÝDAJE NA VÝZKUM A VÝVOJ

Společnost v účetním období nevyaložila žádné výdaje na výzkum a vývoj.

3. ZPRÁVA PŘEDSTAVENSTVA O PODNIKATELSKÉ ČINNOSTI A STAVU MAJETKU SPOLEČNOSTI

3.2 PŘEDPOKLÁDANÝ VÝVOJ PODNIKÁNÍ

V období, které popisuje tato výroční zpráva, prošla společnost Zásobování teplem Vsetín a.s. obdobím, které bylo poznamenáno celosvětovou ekonomickou krizí. Přesto dosáhla společnost výborných hospodářských výsledků, neboť přijala soubor opatření pro snížení nákladů a maximalizaci efektivnosti výrobní a distribuční technologie v oblasti tepla a zejména elektřiny. Svoji roli samozřejmě sehrála i skutečnost, že společnost Zásobování teplem Vsetín a.s. je pouze částí svého předmětu podnikání, kterým je výroba a distribuce elektřiny, přímo závislá na stavu ekonomického trhu ČR. Pro další období proto bude důležité pokračovat ve správně zvolených směrech a krocích dalšího rozvoje a stabilizace společnosti s následným vhodným načasováním jejich realizace, aby bylo dosaženo obdobného trendu vývoje.

V této části výroční zprávy tak představenstvo společnosti prezentuje svoje záměry a cíle, které jsou součástí strategického plánování, rozvoje společnosti a pro nadcházející období dalším posílením její stabilizace a perspektivy. Niže uvedené informace jsou uváděny s maximální měrou pravděpodobnosti a předpokladu, že k těmto událostem skutečně dojde.

V oblasti **výroby a distribuce tepla** se společnost na základě zpracovaných studií bude přednostně zabývat možností realizace projektů v oblasti rekonstrukce soustavy centrálního zásobování teplem v areálu Jasenice s možností využití spalování druhotných paliv, paliv z obnovitelných zdrojů – BIOMASY, případně spalováním spalitelné složky komunálních odpadů. Za účelem realizace těchto projektů jsou a nadále budou monitorovány a případně využívány příležitosti čerpání dotační prostředků z programů OPPI vyhlášených MPO ČR případně z programů OPŽP vyhlášených MŽP ČR. V rámci maximalizace ekonomického přínosu se pak bude přednostně jednat o projekty využívající technologie kombinované výroby elektřiny a tepla, tzv. KVET.

Hlavní výrobní technologii v oblasti výroby a distribuce tepla pro naši společnost i nadále zůstává stávající technologie KVET, kterou jsou kogenerační jednotky WÄRTSILÄ na teplárně Jiráskova. Ve sledovaném období bohužel došlo k havárii výkonového transformátoru na jedné z těchto jednotek. Posouzením a rozбором situace se společnost Zásobování teplem Vsetín a.s. rozhodla tento transformátor francouzského výrobce již neopravovat a nahradit jej novým nízkoztrátovým transformátorem od renomovaného německého výrobce. Tím by měla být zajištěna vysoká spolehlivost jeho provozu a minimální energetické ztráty při transformaci vyrobené elektřiny. Na spalovacích motorech kogeneračních jednotek byla provedena generální oprava turbodmychadel formou výměny za nová turbodmychadla přímo od anglického výrobce. Oba motory současně prošly pravidelnými servisními pracemi a jsou tak připraveny ke spolehlivé výrobě tepla a elektřiny pro všechny odběratele naší společnosti.

Společnost i nadále bude pokračovat v rekonstrukci soustav CZT, kdy na soustavě CZT Město bude pokračovat decentralizace dodávky tepla formou výstavby objektových předávacích stanic a náhrady tzv. čtyřtrubkového tepelného vedení uloženého v energetických kanálech novým předizolovaným dvoutrubkovým rozvodem s dlouhou životností a nižšími tepelnými ztrátami. Na soustavě CZT Jasenice je pak připravován projekt rekonstrukce soustavy CZT z parovodního provedení na horkovodní opět řešené z předizolovaného potrubí.

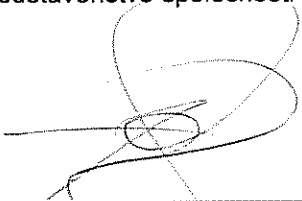
3. ZPRÁVA PŘEDSTAVENSTVA O PODNIKATELSKÉ ČINNOSTI A STAVU MAJETKU SPOLEČNOSTI

V oblasti **výroby a distribuce elektřiny** bude úsilí společnosti Zásobování teplem Vsetín a.s. hlavně soustředěno na udržení portfolia stávajících odběratelů, neboť konkurenční tlak na otevřeném trhu s elektrickou energií je velký a neustále narůstá. Současně se samozřejmě bude společnost snažit o rozšiřování lokálních distribučních soustav, tzv. LDS, i o případné získávání nových koncových odběratelů elektřiny, kteří jsou přímo napojeni na LDS naší společnosti nebo jsou situováni i mimo ně. Společnost modernizovala rozvodná a transformační zařízení LDS Jasenice a provedla rekonstrukci LDS Jiráskova, která eliminovala závislost na technologii jiného právního subjektu. Těmito kroky opět zvýšila stabilitu, spolehlivost i ekonomickou efektivitu dodávek elektřiny a v tomto trendu bude nadále pokračovat i v následujícím období.

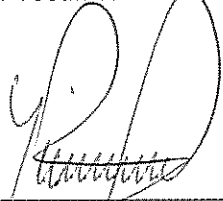
Další oblastí v předmětu podnikání jsou **služby elektronických komunikací**. Klasické hlasové telekomunikační služby jsou v období digitalizace sítí a velké koncentrace mobilních operátorů telekomunikačních sítí ve stádiu stagnace nebo spíše útlumu. Perspektivně se proto společnost bude zabývat rozvojem digitálních sítí a datových přenosů. V zájmu zkvalitnění služby přenosu datových služeb a služeb Internet byla ve spolupráci s významným poskytovatelem datových přenosů realizována další etapa modernizace a posílení komunikačních tras hlavně pro areál Jasenice, ale i Jiráskova. Tím se nadále vytvářejí možnosti pro další zvyšování datových toků a přenosové rychlosti služby Internet. Díky této skutečnosti bude naše společnost i do budoucna usilovat o rozšíření portfolia odběratelů těchto služeb.

V oblasti **vodního hospodářství** provedla společnost Zásobování teplem Vsetín a.s. významné kroky ke snížení nákladovosti a dosažení efektivnosti tohoto provozu. Byly minimalizovány personální náklady až na úroveň jediného zaměstnance tohoto úseku. Na konci fiskálního roku společnost začala smluvně provozovat pro společnost Vodovody a kanalizace Studénka s.r.o. provoz vodního hospodářství ve Studénce a během roku 2011 je záměrem propojit tyto provozy i majetkově a provoz Studénka plně začlenit do Zásobování teplem Vsetín a.s. Bude tak využito synergického efektu více provozů vodního hospodářství včetně portfolia efektu, které by měly následně vést k vyšší ekonomické efektivnosti.


Představenstvo společnosti Zásobování teplem Vsetín a.s.:



Mgr. Roman Mendrygal
předseda představenstva



Petr Heintl
místopředseda představenstva



Ing. Michal Chmela
člen představenstva

Zpráva o vztazích mezi propojenými osobami

Společnost:

Obchodní jméno společnosti: **Zásobování teplem Vsetín a.s.**

Sídlo společnosti: 755 01 Vsetín, Jiráskova 1326

Identifikační číslo: 451 92 588

zapsaná v obchodním rejstříku u Krajského soudu v Ostravě; sp.zn. oddíl B, vložka 420,
(dále jen „společnost“)

Představenstvo společnosti na svém zasedání dne 8.11.2010:

1) konstatovalo, že

- o neexistuje ovládací smlouva;
- o neexistuje smlouva o převodu zisku;
- o neexistuje kvalifikovaný koncern;
- o existuje faktický koncern;
- o a proto je představenstvo povinno vypracovat v souladu s ustanovením § 66a odst. 9 obchodního zákoníku zprávu o vztazích (dále jen „zpráva“), přičemž
- o členové představenstva jsou si vědomi, že by každému z nich ve smyslu § 66a odst. 15 obchodního zákoníku vznikl ručitelství závazek, pokud by ve zprávě nebyly uvedeny společnosti vzniklé újmy, nebyly-li tyto újmy uhrazeny nebo nebyly-li uzavřeny smlouvy o jejich úhradě.

2) schválilo tuto

**zprávu o vztazích mezi propojenými osobami
za účetní období říjen 2009 – září 2010:**

1. Propojené osoby se společností:

Společnost náleží ke koncernu **MVV Energie**; struktura jeho částí nacházející se na území České republiky je uvedena v příloze této zprávy.

1.1. Ovládající osoby společnosti

Obchodní firma nebo název ovládající osoby	IČ	Sídlo
MVV Energie CZ a.s.	496 85 490	Kutvirtova 339/5, Praha 5, PSČ 150 00

1.2. Ostatní osoby ovládané ovládající osobou

Ovládající osoba	Osoby jí ovládané přímo	Osoby jí neovládané přímo	IČ	Sídlo
MVV Energie CZ a.s.			496 85 490	Kutvirtova 339/5, Praha 5
	CTZ s.r.o.		634 72 163	Sokolovská 572, Uherské Hradiště
	Českolipské teplo a.s.		631 49 907	Kutvirtova 339/5, Praha 5
		ČESKOLIPSKÁ TEPLÁRENSKÁ a.s.	646 53 200	Pivovarská 2073, Česká Lípa
	ENERGIE Holding a.s.		275 94 301	Kutvirtova 339/5, Praha 5
		Teplárna Liberec, a.s.	622 41 672	Tř. Dr. Milady Horákové 641/34a, Liberec 4
	G-LINDE s.r.o.		246 84 538	Kutvirtova 339/5, Praha 5
	G-RONN s.r.o.		246 79 399	Kutvirtova 339/5, Praha 5
	IROMEZ s.r.o.		450 22 488	Po náspem 2005, Pelhřimov
	Jablonecká teplárenská a realitní, a.s.		615 39 881	Liberecká 120, Jablonec nad Nisou
	Městské inženýrské sítě Studénka a.s. (zanikla dne 1.9.2010 v důsledku fúze sloučením s nástupnickou společností Vodovody a kanalizace Studénka s.r.o.)		651 38 155	Tovární 866, Studénka
	MVV enservis a.s.		272 99 872	Pivovarská 2073, Česká Lípa
	OPATHERM a.s.		253 85 771	Horní nám. 283, Opava
	Pelhřimovské teplo s.r.o.		247 07 341	Kutvirtova 339/5, Praha 5
	POWGEN a.s.		279 28 411	Kutvirtova 339/5, Praha 5
	TERMO Děčín a.s.		640 50 882	Oblouková 25, Děčín III.
	Vodovody a kanalizace Studénka s.r.o. (původně obchodní firma: MVV holding CZ s.r.o., se sídlem Chrudimská 2526/2a, Praha 3; od 25.3.2010 změna obchodní firmy na: Vodovody a kanalizace Studénka s.r.o.)		258 31 526	Tovární 866, Studénka
	Zásobování teplem Vsetín a.s.		451 92 588	Jiráskova 1326, Vsetín

2. Smlouvy mezi společnostmi a propojenými osobami

Druh smlouvy	Druhá smluvní strana	Plnění společnosti	Protiplnění	Újma	Uhrada újmy
Kupní smlouva	MVV Energie CZ a.s.	Peněžní plnění.	Dodávky uhlí v množství, kvalitě, termínech specifikovaných ve smlouvě.	Ne	-
Smlouva o zajištění ověřování množství emisí skleníkových plynů	MVV Energie CZ a.s. + ovládané osoby touto ovládající osobou	Peněžní plnění.	Zajištění ověření vykázaného množství emisí skleníkových plynů za roky 2008-2012 autorizovanou osobou.	Ne	-
Kupní smlouva	MVV Energie CZ a.s.	Prodej povolenek na emise skleníkových plynů.	Peněžní plnění.	Ne	-
Kupní smlouva	MVV Energie CZ a.s.	Prodej povolenek na emise skleníkových plynů.	Peněžní plnění.	Ne	-
Smlouva o poskytování poradenství	MVV Energie CZ a.s.	Peněžní plnění.	Poskytování poradenství v oblasti plánování, reportingu, manažerského účetnictví vč. on-line podpory.	Ne	-
Rámcová smlouva	MVV Energie CZ a.s.	Peněžní plnění.	Poskytování outsourcingových služeb v oblasti HW, SW, apod.	Ne	-
Smlouva o sdružení	MVV Energie CZ a.s. + ovládané osoby touto ovládající osobou	Peněžní plnění.	Společné zadávání veřejných zakázek ve smyslu zákona č. 199/1994 Sb., o zadávání veřejných zakázek, v platném znění, pro každoroční vybírání nejvhodnějšího uchazeče pro uzavření společné pojistné smlouvy a společné uzavření pojistné smlouvy o pojištění rizik jednotlivých účastníků na společný účet.	Ne	-
Mandátní smlouva	MVV Energie CZ a.s. + ovládané osoby touto ovládající osobou	Peněžní plnění.	Výkon činnosti mandátáře a zastupování mandanta ve věcech zadávání veřejných zakázek, při uzavírání pojistných smluv s vybraným uchazečem, zastupování ve vztahu vyplývajícím z pojistné smlouvy vůči vybranému uchazeči, spravovat společný majetek mandantů souvisejícího se sdružením, vést účetnictví sdružení a vypracovat roční vyúčtování.	Ne	-
Smlouva o dodávce tepelné energie	POWGEN a.s.	Peněžní plnění.	Dodávka vyrobené tepelné energie.	Ne	-
Smlouva o dodávce elektřiny	POWGEN a.s.	Peněžní plnění.	Prodej vyrobené elektřiny.	Ne	-

Smlouva o zabezpečení administrativy	POWGEN a.s.	Vedení účetní agendy, poskytování ekonomických činností v oblasti controllingu, plánování, reportingu, kalkulací, statistiky .	Peněžní plnění.	Ne	-
Nájemní smlouva	POWGEN a.s.	Pronájem kogenerační jednotky vč. příslušenství.	Peněžní plnění.	Ne	-
Smlouva o zabezpečení provozu, oprav a údržby KJ	POWGEN a.s.	Přenechání provozních médií, obsluha, opravy a udržování KJ, zabezpečení provádění zkoušek a revízi vyhrazených technických zařízení, nepřetržitá kontrola provozu.	Peněžní plnění.	Ne	-
Smlouva o sdružených službách dodávky elektřiny	POWGEN a.s.	Dodávka elektřiny na straně NN a převzetí odpovědnosti za odchylku.	Peněžní plnění.	Ne	-
Smlouva	POWGEN a.s.	Vedení mzdové a personální agendy.	Peněžní plnění.	Ne	-
Nájemní smlouva	POWGEN a.s.	Peněžní plnění.	Pronájem nebytových prostor ve Studénce.	Ne	-
Smlouva	MVV enservis a.s.	Peněžní plnění.	Zabezpečení pravidelných činností pro potřebu zákazníka – bytový dům 1505, Zelená ulice, Vsetín.	Ne	-
Smlouva o dílo	MVV enservis a.s.	Peněžní plnění.	Provedení prací souvisejících s ověřením měřičů tepla a teplotních čidel.	Ne	-
Smlouva o dílo	MVV enservis a.s.	Peněžní plnění.	Rekonstrukce otopných soustav sídliště Sychrov.	Ne	-
Smlouva	MVV enservis a.s.	Peněžní plnění.	Zajištění bezporuchového chodu VST Mostecká – přefakturace na jiný subjekt.	Ne	-
Smlouva o dílo	MVV enservis a.s.	Peněžní plnění.	Provádění servisních a montážních činností v rozsahu finančního plánu 2009/2010, odstraňování havárií a držení pohotovostní služby na majetku ZTV.	Ne	-
Smlouva o dílo	MVV enservis a.s.	Peněžní plnění.	Oprava horkovodního převaděče Ohrada-Luh 1-3 Vsetín.	Ne	-
Smlouva	MVV enservis a.s.	Pronájem prostor v areálu Jiráskova vč. služeb s nájmem spojených (dod. studené vody).	Peněžní plnění.	Ne	-
Smlouva	MVV enservis a.s.	Vedení mzdové a personální agendy.	Peněžní plnění.	Ne	-

Smlouva	MVV enservis a.s.	Dodávky tepla.	Peněžní plnění.	Ne	-
Smlouva	MVV enservis a.s.	Telekomunikační služby.	Peněžní plnění.	Ne	-
Smlouva	MVV enservis a.s.	Dodávky elektřiny.	Peněžní plnění.	Ne	-
Smlouva o dílo	MVV enservis a.s.	Výstavba KGJ v areálu MISS Tovární – vyvedení výkonu.	Peněžní plnění.	Ne	-
Smlouva o dílo	MVV enservis a.s.	Výstavba KGJ v areálu KGJ Opava – vyvedení výkonu.	Peněžní plnění.	Ne	-
Smlouva	CTZ s.r.o.	Vedení mzdové a personální agendy.	Peněžní plnění.	Ne	-
Dohoda	CTZ s.r.o.	Podíl na úhradě nákladů za pohonné hmoty spojené s užíváním osobního automobilu Škoda Octavia také pro účely podnikání CTZ s.r.o.	Peněžní plnění.	Ne	-
Dohoda	CTZ s.r.o.	Podíl na úhradě nákladů fakturovaných mobilním operátorem za telefonní číslo využívané také pro účely podnikání CTZ s.r.o.	Peněžní plnění.	Ne	-
Smlouva	CTZ s.r.o.	Provedení stavebně montážních prací pro akci „SPORTOVNĚ-RELAXAČNÍ CENTRUM UH – AQUAPARK“	Peněžní plnění.	Ne	-
Smlouva	Městské inženýrské sítě Studénka a.s. Od 1.9.2010 přešlo na Vodovody a kanalizace Studénka s.r.o.	Vedení mzdové a personální agendy.	Peněžní plnění.	Ne	-
Smlouva	Městské inženýrské sítě Studénka a.s. Od 1.9.2010 přešlo na Vodovody a kanalizace Studénka s.r.o.	Podíl na úhradě nákladů na leasing a provoz spojené s užíváním osobního automobilu Škoda Super rovněž pro účely společnosti MISS.	Peněžní plnění.	Ne	-
Dohoda	Městské inženýrské sítě Studénka a.s. Od 1.9.2010 přešlo na Vodovody a kanalizace Studénka s.r.o.	Peněžní plnění.	Podíl na úhradě nákladů fakturovaných mobilním operátorem za telefonní číslo využívané pro účely podnikání společnosti.	Ne	-

Smlouva	Vodovody a kanalizace Studénka s.r.o.	Zabezpečení administrativy spojené se správou a provozem společnosti VAKS s.r.o. (vedení účetnictví, reporting, výkaznictví, administrativní činnosti).	Peněžní plnění.	Ne	-
Smlouva	Vodovody a kanalizace Studénka s.r.o.	Zabezpečení administrativy spojené se správou a provozem provozu VODA společnosti VAKS s.r.o. (správa a provoz úseku Voda VAKS).	Peněžní plnění.	Ne	-
Dohoda	Vodovody a kanalizace Studénka s.r.o.	Peněžní plnění.	Podíl na úhradě nákladů spojených s užíváním osobního automobilu Škoda Octavia pro účely podnikání společnosti ZTV.	Ne	-
Smlouva	OPATHERM a.s.	Vedení mzdové a personální agendy.	Peněžní plnění.	Ne	-
Smlouva	G-RONN s.r.o.	Zabezpečení administrativy spojené se správou a provozem společnosti G-RONN s.r.o. (vedení účetnictví, reporting, výkaznictví, administrativní činnosti).	Peněžní plnění.	Ne	-
Smlouva	G-LINDE s.r.o.	Zabezpečení administrativy spojené se správou a provozem společnosti G-LINDE s.r.o. (vedení účetnictví, reporting, výkaznictví, administrativní činnosti).	Peněžní plnění.	Ne	-

3. Jiné právní úkony učiněné v zájmu propojených osob

Jiné právní úkony mezi společnostmi a propojenými osobami nevznikly.

4. Ostatní opatření v zájmu nebo na popud propojených osob

Ostatní opatření v zájmu nebo na popud propojených osob nebyla uskutečněna.

5. Ostatní plnění a protiplnění ve vztahu k propojeným osobám

Důvod plnění	Protistrana	Plnění společnosti	Protiplnění	Újma	Úhrada újmy
Přefakturační služby poskytovaných externím dodavatelem	MVV Energie CZ a.s. (podpis smlouvy s auditorem proběhl na základě plné moci od ZTV)	Peněžní plnění.	Ověření řádné účetní závěrky ve smyslu zákona č. 254/2000 Sb., o auditorech.	Ne	-
Přefakturační služby poskytovaných externím dodavatelem	MVV Energie CZ a.s.	Peněžní plnění.	Oprava a pořízení HW a SW k technologickým účelům. Přefakturační ubytování a služeb.	Ne	-

Přefakturační služby poskytovaných externím dodavatelem	MVV Energie CZ a.s.	Přefakturační ubytování.	Peněžní plnění.	Ne	-
Přefakturační služby poskytnutých externím dodavatelem	MVV enservis a.s.	Přefakturační nákladů na vánoční večírek. Přefakturační nákladů na zimní údržbu komunikací. Přefakturační ubytování.	Peněžní plnění.	Ne	-
Přefakturační služby poskytovaných externím dodavatelem	OPATHERM a.s.	Přefakturační ubytování.	Peněžní plnění.	Ne	-
Přefakturační služby poskytovaných externím dodavatelem	TERMO Děčín a.s.	Přefakturační ubytování.	Peněžní plnění.	Ne	-
Přefakturační služby poskytovaných externím dodavatelem	Teplárna Liberec, a.s.	Přefakturační ubytování.	Peněžní plnění.	Ne	-
Přefakturační služby poskytovaných externím dodavatelem	ENERGIE Holding a.s.	Přefakturační ubytování.	Peněžní plnění.	Ne	-
Přefakturační služby poskytovaných externím dodavatelem	CTZ s.r.o.	Přefakturační ubytování.	Peněžní plnění.	Ne	-
Fakturační služby	CTZ s.r.o.	Montáž HW od fy. AISE včetně zprovoznění	Peněžní plnění.	Ne	-
Fakturační služby	Městské inženýrské sítě Studénka a.s.	Peněžní plnění.	Přeprava materiálu.	Ne	-
Přefakturační služby poskytovaných externím dodavatelem	Vodovody a kanalizace Studénka s.r.o.	Přefakturační ubytování.	Peněžní plnění.	Ne	-
Přefakturační služby poskytovaných externím	ČESKOLIPSKÁ TEPLÁRENSKÁ a.s.	Přefakturační ubytování.	Peněžní plnění.	Ne	-

dodavatelem					
Přefakturační služby poskytovaných externím dodavatelem	Jablonecká teplotní a realitní, a.s.	Přefakturační ubytování.	Peněžní plnění.	Ne	-
Přefakturační služby poskytovaných externím dodavatelem	IROMEZ s.r.o.	Přefakturační ubytování.	Peněžní plnění.	Ne	-

6. Ostatní újmy způsobené společností

Žádná taková újma způsobená společností nevznikla.

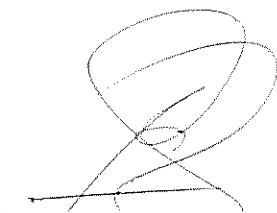
7. Závěr

Představenstvo společnosti prohlašuje, že ve sledovaném období z pohledu společnosti Zásobování teplem Vsetín a.s. nevznikla ze vzájemných vztahů s propojenými osobami žádná újma, neboť nebyly provedeny žádné nevýhodné transakce nebo transakce, ze kterých by společností mohla újma vzniknout.

Všechny významné transakce jsou kvantifikovány v řádné účetní závěrce za účetní období říjen 2009 – září 2010, která je přílohou Výroční zprávy společnosti Zásobování teplem Vsetín a.s. za účetní období říjen 2009 – září 2010.

Vsetín, 8.11.2010

Za představenstvo společnosti Zásobování teplem Vsetín a.s.:



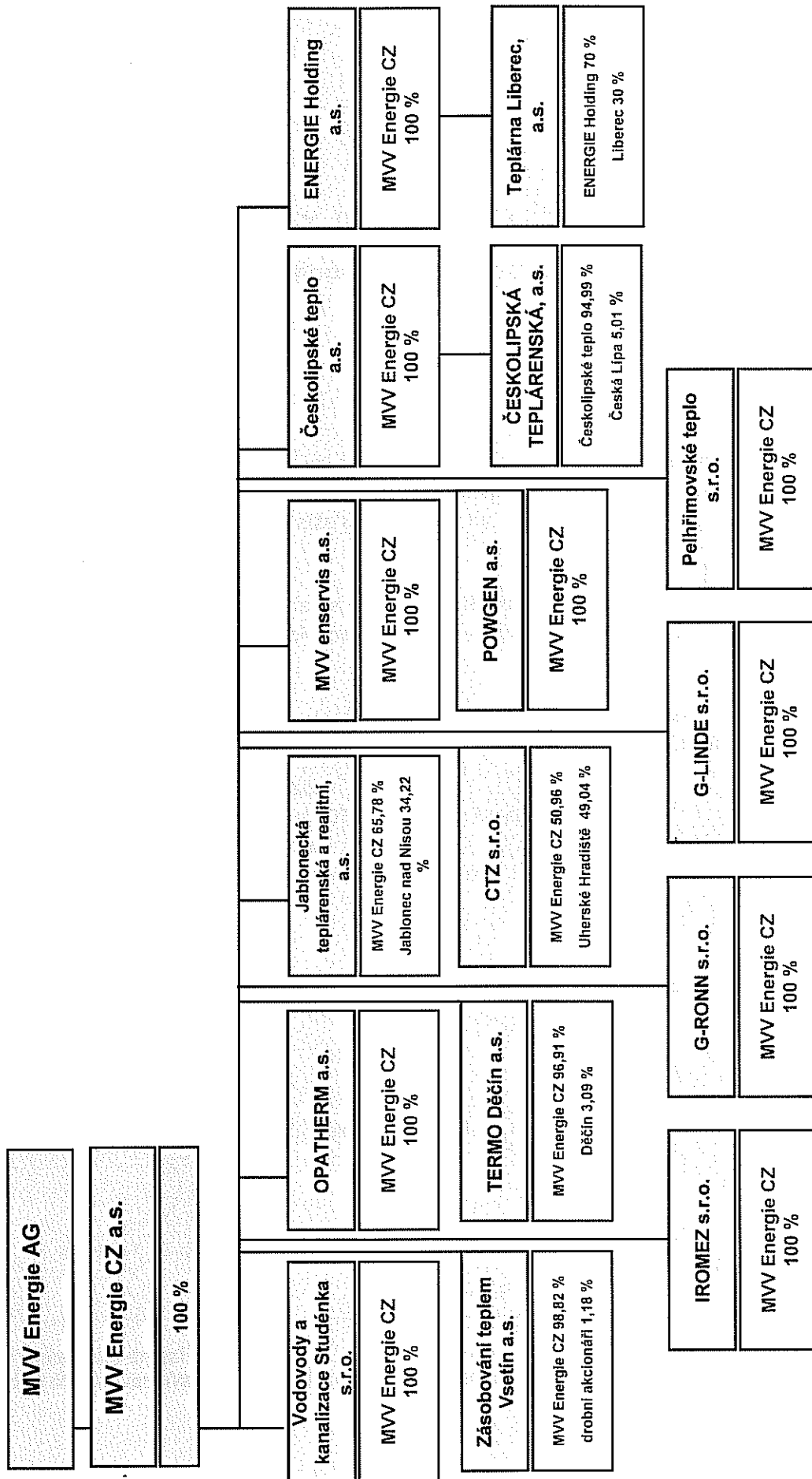
Mgr. Roman Mendrygal
předseda představenstva



Ing. Michal Čhmela
člen představenstva

Příloha č. 1: Skupina MVV Energie CZ

Skupina MVV Energie CZ



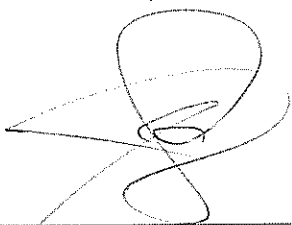
NÁVRHY PŘEDSTAVENSTVA předkládané k rozhodnutí valné hromadě společnosti

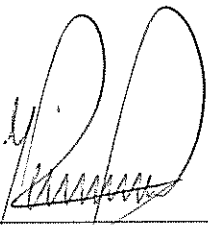
V souladu s platnými stanovami společnosti a na základě dosažených výsledků hospodaření za účetní období od 1.10.2009 do 30.9.2010 předkládá představenstvo společnosti Zásobování teplem Vsetín a.s. valné hromadě k rozhodnutí níže uvedené návrhy:


1. Představenstvo společnosti předkládá ke schválení **řádnou účetní závěrku za období říjen 2009 – září 2010**, v níž je vykázán výsledek hospodaření ve výši **51 856 228,45 Kč**.
2. Vzhledem k tomu, že společnost dosáhla kladného výsledku hospodaření, představenstvo společnosti navrhuje rozdělit tento zisk v souladu s platnými stanovami společnosti takto:
 - přidělit do rezervního fondu částku 0,-- Kč
(výše rezervního fondu převyšuje 20% základního kapitálu společnosti)
 - přidělit do sociálního fondu částku 600 000,-- Kč
 - převést na účet nerozdělený zisk minulých let částku 51 256 228,45 Kč

Návrhy představenstva byly projednány a schváleny na zasedání představenstva společnosti dne 8.11.2011.

Představenstvo společnosti Zásobování teplem Vsetín a.s.:


Mgr. Roman Mendrygal
předseda představenstva


Petr Hejnc
místopředseda představenstva


Ing. Michal Chmela
člen představenstva

ZPRÁVA DOZORČÍ RADY za účetní období říjen 2009 – září 2010

Složení dozorčí rady v průběhu účetního období

předseda: Ing. Václav Hrach, Ph.D., předseda představenstva, MVV Energie CZ a.s., Praha,
místopředseda: Ing. Libor Žížala, manažer finančního úseku MVV Energie CZ a.s., Praha,
člen: Josef Matoška, vedoucí úseku Distribuce elektřiny, ZTV a.s., člen volený zaměstnanci.

Kontrolní činnost

Při kontrolní činnosti dozorčí rada dohlížela na výkon působnosti představenstva a uskutečňování podnikatelské činnosti společnosti, pozornost věnovala oblasti ekonomiky společnosti, jejího financování a plnění ekonomického plánu společnosti. Členové byli pravidelně informováni o zasedáních a usneseních představenstva a průběžně také o výsledcích hospodaření společnosti. V průběhu hodnoceného účetního období dozorčí rada důsledně využívala své silné kontrolní pravomoci nad činností představenstva dané jí platnými stanovami společnosti.

Dozorčí rada konstatuje, že v hodnoceném účetním období byla na velmi dobré úrovni spolupráce s představenstvem společnosti, které je současně výkonným vrcholovým managementem a jednotliví členové jsou odpovědní za konkrétní rámcovou oblast obchodního vedení společnosti, tzv. resort Celkové řízení a strategie, Provoz a technické řízení a Obchod a finanční řízení. Rovněž spolupráce s poradním orgánem společnosti sborem poradců byla přínosná. Valná hromada konaná dne 24. března 2010 opětovně zvolila členem sboru poradců na další tříleté funkční období Bc. Květoslavu Othovou.

Dozorčí rada vycházejíc z poznatků získaných během celého účetního období 2009/2010 konstatuje, že podnikatelská činnost společnosti Zásobování teplem Vsetín a.s. byla uskutečňovaná řádně.

Stanovisko k řádné účetní závěrce

Dozorčí rada přezkoumala řádnou účetní závěrku za účetní období říjen 2009 - září 2010. Vzhledem k výroku nezávislého auditora PricewaterhouseCoopers Audit, s.r.o., že účetní závěrka podává věrný a poctivý obraz finanční pozice společnosti k 30. září 2010, jejího hospodaření a peněžních toků za rok končící 30. září 2010 v souladu s českými účetními předpisy, doporučuje dozorčí rada valné hromadě řádnou účetní závěrku za hospodářský rok 2009/2010 schválit.

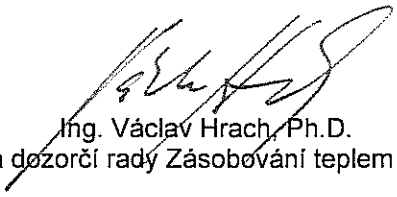
Stanovisko ke Zprávě o vztazích mezi propojenými osobami a k Výroční zprávě

Dozorčí rada přezkoumala Zprávu o vztazích mezi propojenými osobami za účetní období říjen 2009 – září 2010 a Výroční zprávu za účetní období říjen 2009 – září 2010. Dozorčí rada vzala obě zprávy na vědomí a nemá k nim výhrady.

Stanovisko k návrhu představenstva na rozdělení zisku

Dozorčí rada přezkoumala návrh představenstva na rozdělení zisku za účetní období říjen 2009 – září 2010 ve výši 51 856 228,45 Kč a doporučuje valné hromadě rozhodnout o jeho schválení a rozdělení dle návrhu představenstva.

Tato zpráva byla projednaná a schválená rozhodnutí dozorčí rady společnosti Zásobování teplem Vsetín a.s. mimo zasedání, které bylo vyvoláno předsedou dozorčí rady dne 22.11.2010.


Ing. Václav Hrach, Ph.D.
předseda dozorčí rady Zásobování teplem Vsetín a.s.

ZPRÁVA NEZÁVISLÉHO AUDITORA

AKCIONÁŘŮM SPOLEČNOSTI ZÁSOBOVÁNÍ TEPLEM VSETÍN A.S.

Ověřili jsme účetní závěrku společnosti Zásobování teplem Vsetín a.s., identifikační číslo 45192588, se sídlem Jiráskova 1326, Vsetín (dále „Společnost“) za rok končící 30. září 2010 uvedenou v Příloze výroční zprávy, ke které jsme dne 5. listopadu 2010 vydali výrok.

Zpráva o výroční zprávě

Ověřili jsme soulad ostatních informací obsažených ve výroční zprávě Společnosti za rok končící 30. září 2010 s výše uvedenou účetní závěrkou. Za správnost výroční zprávy odpovídá představenstvo Společnosti. Naším úkolem je vydat na základě provedeného ověření výrok o souladu výroční zprávy s účetní závěrkou.

Úloha auditora

Ověření jsme provedli v souladu s Mezinárodními standardy auditu a související aplikační doložkou Komory auditorů České republiky. V souladu s těmito předpisy jsme povinni naplánovat a provést ověření tak, abychom získali přiměřenou jistotu, že ostatní informace obsažené ve výroční zprávě, které popisují skutečnosti, jež jsou též předmětem zobrazení v účetní závěrce, jsou ve všech významných ohledech v souladu s příslušnou účetní závěrkou. Jsme přesvědčeni, že provedené ověření poskytuje přiměřený podklad pro vyjádření našeho výroku.

Výrok

Podle našeho názoru jsou ostatní informace uvedené ve výroční zprávě Společnosti za rok končící 30. září 2010 ve všech významných ohledech v souladu s výše uvedenou účetní závěrkou.

Akcionáři společnosti Zásobování teplem Vsetín a.s.
Zpráva nezávislého auditora

Zpráva o prověrce zprávy o vztazích

Dále jsme provedli prověrku přiložené zprávy o vztazích mezi Společností a její ovládající osobou a mezi Společností a ostatními osobami ovládanými stejnou ovládající osobou za rok končící 30. září 2010 (dále „Zpráva“). Za úplnost a správnost Zprávy odpovídá představenstvo Společnosti. Naší úlohou je prověřit správnost údajů uvedených ve Zprávě.

Rozsah prověrky

Prověrku jsme provedli v souladu s Mezinárodním standardem pro prověrky č. 2410 a související aplikační doložkou Komory auditorů České republiky k prověrce zprávy o vztazích. V souladu s těmito předpisy jsme povinni naplánovat a provést prověrku s cílem získat střední míru jistoty, že Zpráva neobsahuje významné nesprávnosti. Prověrka je omezena především na dotazování zaměstnanců Společnosti, na analytické postupy a výběrovým způsobem provedené prověření věcné správnosti údajů. Proto prověrka poskytuje nižší stupeň jistoty než audit. Audit jsme neprováděli, a proto nevydáváme auditorský výrok.

Závěr

Na základě naší prověrky jsme nezjistili žádné významné věcné nesprávnosti v údajích uvedených ve Zprávě sestavené v souladu s požadavky §66a obchodního zákoníku.

29. listopadu 2010



PricewaterhouseCoopers Audit, s.r.o.
zastoupená partnerem



Ing. Petr Kříž
statutární auditor, oprávnění č. 1140

8. ZÁVĚR

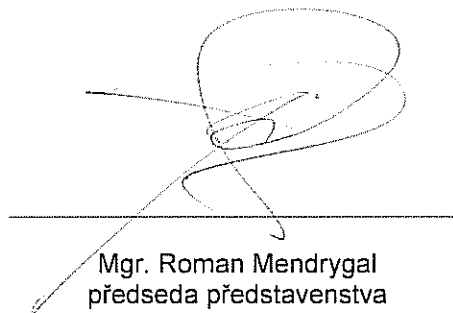
Vážení a milí čtenáři,

rád bych Vám poděkoval, že jste se seznámili s předloženou Výroční zprávou společnosti Zásobování teplem Vsetín a.s. za fiskální rok 2009/2010. Je mou milou povinností na tomto místě poděkovat Vám všem za oboustranně perspektivní rozvoj našich vzájemných obchodních vztahů, pokud jste našimi obchodními partnery. Pokud našimi obchodními partnery nejste, pak vězte, že společnost je připravena Vám nabídnout kvalitní služby.

S velkým potěšením děkuji všem svým kolegům – všem zaměstnancům společnosti Zásobování teplem Vsetín a.s., kteří na všech úrovních svého pracovního zařazení poskytovali kvalitní a odpovědnou práci pro společnost. Děkuji všem kolegům na dělnických pozicích, kteří dokázali zajistit obsluhu, údržbu a provoz všech našich zařízení tak, že jsme nemuseli čelit velkým krizovým situacím.

Upřímně děkuji dále všem technikům, účetním a vedoucím úseků, kteří dokázali vždy bezproblémově vyřešit jakékoliv situace spojené s vedením řídicích procesů na všech úrovních. Jménem představenstva společnosti děkuji ještě jednou za kvalitně odvedenou práci všem zaměstnancům společnosti.

Do budoucna přeji všem pevné zdraví, osobní pohodu a jen pěkné chvíle.



Mgr. Roman Mendrygal
předseda představenstva

Vsetín, 8. listopadu 2010

Uložení Výroční zprávy:

Sídlo společnosti Zásobování teplem Vsetín a.s., Jiráskova 1326, Vsetín,
Sbírka listin vedená obchodním rejstříkem Krajského soudu v Ostravě, oddíl B vložka 420.

9. PŘÍLOHA VÝROČNÍ ZPRÁVY

**ŘÁDNÁ ÚČETNÍ ZÁVĚRKA ZA ÚČETNÍ OBDOBÍ
ŘÍJEN 2009 – ZÁŘÍ 2010**

ZPRÁVA NEZÁVISLÉHO AUDITORA

AKCIONÁŘŮM SPOLEČNOSTI ZÁSOBOVÁNÍ TEPLEM VSETÍN A.S.

Ověřili jsme přiloženou účetní závěrku společnosti Zásobování teplem Vsetín a.s., identifikační číslo 45192588, se sídlem Jiráskova 1326, Vsetín (dále „Společnost“), tj. rozvahu k 30. září 2010, výkaz zisku a ztráty, přehled o změnách vlastního kapitálu a přehled o peněžních tocích za rok končící 30. září 2010 a přílohu, včetně popisu podstatných účetních pravidel (dále „účetní závěrka“).

Odpovědnost představenstva Společnosti za účetní závěrku

Za sestavení a věrné zobrazení účetní závěrky v souladu s českými účetními předpisy odpovídá představenstvo Společnosti. Součástí této odpovědnosti je navrhnout, zavést a zajistit vnitřní kontroly nad sestavováním a věrným zobrazením účetní závěrky tak, aby neobsahovala významné nesprávnosti způsobené podvodem nebo chybou, zvolit a uplatňovat vhodná účetní pravidla a provádět dané situaci přiměřené účetní odhady.

Úloha auditora

Naší úlohou je vydat na základě provedeného auditu výrok k této účetní závěrce. Audit jsme provedli v souladu se zákonem o auditorech platným v České republice, Mezinárodními standardy auditu a souvisejícími aplikačními doložkami Komory auditorů České republiky. V souladu s těmito předpisy jsme povinni dodržovat etické požadavky a naplánovat a provést audit tak, abychom získali přiměřenou jistotu, že účetní závěrka neobsahuje významné nesprávnosti.

Akcionáři společnosti Zásobování teplem Vsetín a.s.
Zpráva nezávislého auditora

Úloha auditora (pokračování)

Audit zahrnuje provedení auditorských postupů, jejichž cílem je získat důkazní informace o částkách a informacích uvedených v účetní závěrce. Výběr auditorských postupů závisí na úsudku auditora, včetně posouzení rizika významné nesprávnosti údajů uvedených v účetní závěrce způsobené podvodem nebo chybou. Při posuzování těchto rizik auditor zohledňuje vnitřní kontroly relevantní pro sestavení a věrné zobrazení účetní závěrky. Cílem tohoto posouzení je navrhnout vhodné auditorské postupy, nikoli vyjádřit se k účinnosti vnitřních kontrol. Audit též zahrnuje posouzení vhodnosti použitých účetních pravidel, přiměřenosti účetních odhadů provedených vedením i posouzení celkové prezentace účetní závěrky.

Jsme přesvědčeni, že získané důkazní informace poskytují dostatečný a vhodný základ pro vyjádření našeho výroku.

Výrok

Podle našeho názoru účetní závěrka podává věrný a poctivý obraz finanční pozice Společnosti k 30. září 2010, jejího hospodaření a peněžních toků za rok končící 30. září 2010 v souladu s českými účetními předpisy.

5. listopadu 2010



PricewaterhouseCoopers Audit, s.r.o.
zastoupená partnerem



Ing. Petr Kříž
statutární auditor, oprávnění č. 1140

Firma: Zásobování teplem Vsetín a.s.

Identifikační číslo: 45192588

Právní forma: Akciová společnost

Předmět podnikání: Výroba a rozvod tepelné energie a výroba a distribuce elektřiny

Rozvahový den: 30. září 2010

Datum sestavení účetní závěrky: 5. listopadu 2010

ROZVAHA

(v celých tisících Kč)

Označení a	AKTIVA b	30.09.2010			30.09.2009
		Brutto 1	Korekce 2	Netto 3	Netto 4
	AKTIVA CELKEM:	892 409	518 840	373 569	377 407
B:	Dlouhodobý majetek:	709 741	511 307	198 434	200 234
B. I:	Dlouhodobý nehmotný majetek:	24 311	- 6 318	17 993	11 766
B. I. 1.	Software	7 778	- 6 142	1 636	464
2.	Ocenitelná práva	200	- 176	24	31
3.	Jiný dlouhodobý nehmotný majetek	16 333	0	16 333	11 205
4.	Nedokončený dlouhodobý nehmotný majetek	0	0	0	66
B. II:	Dlouhodobý hmotný majetek:	685 430	504 989	180 441	188 468
B. II. 1.	Pozemky	6 811	0	6 811	6 836
2.	Stavby	300 698	- 186 759	113 939	112 257
3.	Samostatné movité věci a soubory movitých věcí	424 200	- 354 743	69 457	63 176
4.	Jiný dlouhodobý hmotný majetek	0	0	0	7
5.	Nedokončený dlouhodobý hmotný majetek	3 906	0	3 906	22 468
6.	Oceňovací rozdíl k nabytému majetku	- 50 185	36 513	- 13 672	- 16 276
C:	Oběžná aktiva:	182 137	- 7 533	174 604	176 508
C. I:	Zásoby:	1 518	108	1 410	10 931
C. I. 1.	Materiál	1 518	- 108	1 410	3 266
2.	Poskytnuté zálohy na zásoby	0	0	0	7 665
C. II:	Dlouhodobé pohledávky:	4 596	0	4 596	6 575
C. II. 1.	Pohledávky z obchodních vztahů	4 596	0	4 596	6 575
C. III:	Krátkodobé pohledávky:	136 913	- 7 425	129 488	133 258
C. III. 1.	Pohledávky z obchodních vztahů	21 118	- 7 425	13 693	29 209
2.	Stát - daňové pohledávky	3 572	0	3 572	3 470
3.	Krátkodobé poskytnuté zálohy	12 965	0	12 965	204
4.	Dohadné účty aktivní	99 024	0	99 024	100 302
5.	Jiné pohledávky	234	0	234	73
C. IV:	Krátkodobý finanční majetek:	39 110	0	39 110	25 744
C. IV. 1.	Peníze	120	0	120	94
2.	Účty v bankách	38 990	0	38 990	25 650
D. I:	Časové rozlišení:	531	0	531	665
D. I. 1.	Náklady příštích období	531	0	531	665

Označení a	PASIVA b	30.09.2010	30.09.2009
		6	7
	PASIVA CELKEM	373 569	377 407
A.	Vlastní kapitál	197 123	194 518
A. I.	Základní kapitál	78 878	78 878
A. I. 1.	Základní kapitál	78 878	78 878
A. II.	Kapitálové fondy	461	461
A. II. 1.	Ostatní kapitálové fondy	461	461
A. III.	Rezervní fondy a ostatní fondy ze zisku	32 254	43 654
A. III. 1.	Zákonný rezervní fond	32 115	32 115
2.	Statutární a ostatní fondy	139	11 539
A. IV.	Výsledek hospodaření minulých let	33 674	24 035
A. IV. 1.	Nerozdělený zisk minulých let	33 674	24 035
A. V.	Výsledek hospodaření běžného účetního období (+/-)	51 856	47 490
B.	Cizí zdroje	176 301	182 732
B. I.	Rezervy	15 639	16 985
B. I. 1.	Rezervy podle zvláštních právních předpisů	12 916	16 985
2.	Rezerva na daň z příjmů	1 449	0
3.	Ostatní rezervy	1 274	0
B. II.	Dlouhodobé závazky	6 064	6 704
B. II. 1.	Odložený daňový závazek	6 064	6 704
B. III.	Krátkodobé závazky	154 598	159 043
B. III. 1.	Závazky z obchodních vztahů	16 371	23 043
2.	Závazky ke společníkům a k účastníkům sdružení	293	345
3.	Závazky k zaměstnancům	1 742	1 243
4.	Závazky ze sociálního zabezpečení a zdravotního pojištění	589	703
5.	Stát - daňové závazky a dotace	16 333	14 302
6.	Krátkodobé přijaté zálohy	93 065	100 202
7.	Dohadné účty pasivní	26 149	19 124
8.	Jiné závazky	56	81
C. I.	Časové rozlišení	145	157
C. I. 1.	Výnosy příštích období	145	157

IDENTIFIKACE AUDITORA
PricewaterhouseCoopers Audit, s.r.o.
Kateřinská 40/466
120 00 Praha 2
IČO 10755521, auditorské osvědčení 021

Firma: Zásobování teplem Vsetín a.s.
 Identifikační číslo: 45192588
 Právní forma: Akciová společnost
 Předmět podnikání: Výroba a rozvod tepelné energie a výroba a distribuce elektřiny
 Rozvahový den: 30. září 2010
 Datum sestavení účetní závěrky: 5. listopadu 2010

VÝKAZ ZISKU A ZTRÁTY
 (v celých tisících Kč)

Označení a	TEXT b	Skutečnost v roce končícím	
		30.9.2010 1	30.9.2009 2
II.	Výkony	391 515	466 667
II. 1.	Tržby za prodej vlastních výrobků a služeb	391 455	466 604
2.	Aktivace	60	63
B.	Výkonová spotřeba	264 450	348 398
B. 1.	Spotřeba materiálu a energie	220 669	318 879
2.	Služby	43 781	29 519
+	Přidaná hodnota	127 065	118 269
C.	Osobní náklady	36 883	32 938
C. 1.	Mzdové náklady	22 033	19 670
2.	Odměny členům orgánů společnosti a družstva	4 623	4 322
3.	Náklady na sociální zabezpečení a zdravotní pojištění	7 789	6 756
4.	Sociální náklady	2 438	2 190
D.	Daně a poplatky	3 967	3 152
E.	Odpisy dlouhodobého nehmotného a hmotného majetku	24 359	26 492
III.	Tržby z prodeje dlouhodobého majetku a materiálu	8 803	8 334
III. 1.	Tržby z prodeje dlouhodobého majetku	8 766	8 282
2.	Tržby z prodeje materiálu	37	52
F.	Zůstalková cena prodaného dlouhodobého majetku a materiálu	65	146
F. 1.	Zůstalková cena prodaného dlouhodobého majetku	31	92
2.	Prodaný materiál	34	54
G.	Zvýšení (+) / snížení (-) rezerv a opravných položek v provozní oblasti	- 216	6 384
IV.	Ostatní provozní výnosy	15 477	31 002
H.	Ostatní provozní náklady	19 647	27 745
*	Provozní výsledek hospodaření	66 640	60 748
X.	Výnosové úroky	708	1 192
XI.	Ostatní finanční výnosy	179	104
O.	Ostatní finanční náklady	318	1 238
*	Finanční výsledek hospodaření	569	58
Q.	Daň z příjmů za běžnou činnost	15 353	13 316
Q. 1.	- splatná	15 993	14 381
2.	- odložená	- 640	- 1 065
**	Výsledek hospodaření za běžnou činnost	51 856	47 490
***	Výsledek hospodaření za účetní období	51 856	47 490
***	Výsledek hospodaření před zdaněním	67 209	60 806

ZÁSOBOVÁNÍ TEPLEM VSETÍN A.S.

PŘEHLED O ZMĚNÁCH VLASTNÍHO KAPITÁLU

ROK KONČÍCÍ 30. ZÁŘÍ 2010

	Základní kapitál tis. Kč	Ostatní kapitálové fondy tis. Kč	Zákonný rezervní fond tis. Kč	Ostatní fondy ze zisku tis. Kč	Nerozdělený zisk tis. Kč	Celkem tis. Kč
Zůstatek k 1. říjnu 2008	78 878	461	32 115	11 565	76 915	199 934
Vyplacené dividendy	0	0	0	0	- 52 280	- 52 280
Příděl do sociálního fondu	0	0	0	600	- 600	0
Čerpání sociálního fondu	0	0	0	- 626	0	- 626
Zisk za účetní období	<u>0</u>	<u>0</u>	<u>0</u>	<u>0</u>	<u>47 490</u>	<u>47 490</u>
Zůstatek k 30. září 2009	78 878	461	32 115	11 539	71 525	194 518
Vyplacené dividendy	0	0	0	0	- 48 611	- 48 611
Příděl do sociálního fondu	0	0	0	600	- 600	0
Čerpání sociálního fondu	0	0	0	- 640	0	- 640
Zrušení fondu investic	0	0	0	- 11 360	11 360	0
Zisk za účetní období	<u>0</u>	<u>0</u>	<u>0</u>	<u>0</u>	<u>51 856</u>	<u>51 856</u>
Zůstatek k 30. září 2010	<u>78 878</u>	<u>461</u>	<u>32 115</u>	<u>139</u>	<u>85 530</u>	<u>197 123</u>

ZÁSOBOVÁNÍ TEPLEM VSETÍN A.S.

PŘEHLED O PENĚŽNÍCH TOCÍCH

ROK KONČÍCÍ 30. ZÁŘÍ 2010

	Rok končící 30. září 2010	Rok končící 30. září 2009
	tis. Kč	tis. Kč
<u>Peněžní toky z provozní činnosti</u>		
Účetní zisk z běžné činnosti před zdaněním	67 209	60 806
A.1 Úpravy o nepeněžní operace:		
A.1.1 Odpisy stálých aktiv a oceňovacího rozdílu k nabytému majetku	21 755	23 888
A.1.2 Změna stavu opravných položek a rezerv	- 216	6 384
A.1.3 Zisk z prodeje stálých aktiv	- 8 735	- 8 190
A.1.5 Vyúčtované výnosové úroky	- 708	- 1 192
A.1.6 Úpravy o ostatní nepeněžní operace	<u>0</u>	<u>100</u>
A* Čistý peněžní tok z provozní činnosti před zdaněním, změnami pracovního kapitálu a mimořádnými položkami	79 305	81 796
A.2 Změny stavu nepeněžních složek pracovního kapitálu:		
A.2.1 Změna stavu pohledávek a přechodných účtů aktiv	15 365	- 16 166
A.2.2 Změna stavu krátkodobých závazků a přechodných účtů pasiv	- 7 043	- 2 008
A.2.3 Změna stavu zásob	<u>1 857</u>	<u>- 1 892</u>
A** Čistý peněžní tok z provozní činnosti před zdaněním	89 484	61 730
A.4 Úroky přijaté	708	1 192
A.5 Zaplacená daň z příjmů za běžnou činnost	- 17 496	- 15 194
A*** Čistý peněžní tok z provozní činnosti	<u>72 696</u>	<u>47 728</u>

ZÁSOBOVÁNÍ TEPLEM VSETÍN A.S.

PŘEHLED O PENĚŽNÍCH TOCÍCH (pokračování)

ROK KONČÍCÍ 30. ZÁŘÍ 2010

		Rok končící 30. září 2010 tis. Kč	Rok končící 30. září 2009 tis. Kč
	<u>Peněžní toky z investiční činnosti</u>		
B.1	Výdaje spojené s nabytím stálých aktiv	- 18 845	- 33 718
B.2	Příjmy z prodeje stálých aktiv	<u>8 766</u>	<u>8 282</u>
B***	Čistý peněžní tok z investiční činnosti	- 10 079	- 25 436
	<u>Peněžní toky z finanční činnosti</u>		
C.2	Změna stavu vlastního kapitálu:		
C.2.3	Přímé platby na vrub fondů	- 640	- 626
C.2.4	Vyplacené dividendy	- 48 611	- 52 280
C***	Čistý peněžní tok z finanční činnosti	- 49 251	- 52 906
	Čisté zvýšení / snížení peněžních prostředků a peněžních ekvivalentů	13 366	- 30 614
	Stav peněžních prostředků a peněžních ekvivalentů na počátku roku	<u>25 744</u>	<u>56 358</u>
	Stav peněžních prostředků a peněžních ekvivalentů na konci roku	<u>39 110</u>	<u>25 744</u>

ZÁSOBOVÁNÍ TEPLEM VSETÍN A.S.

PŘÍLOHA ÚČETNÍ ZÁVĚRKY

ROK KONČÍCÍ 30. ZÁŘÍ 2010

1 VŠEOBECNÉ INFORMACE

Společnost Zásobování teplem Vsetín a.s. (dále „Společnost“) byla zapsána do obchodního rejstříku dne 6. května 1992 a její sídlo je ve Vsetíně, Jiráskova 1326, PSČ 755 01. Hlavním předmětem podnikání Společnosti je výroba a rozvod tepelné energie a výroba, distribuce a obchod s elektřinou. Identifikační číslo Společnosti je 451 925 88.

Složení představenstva k 30. září 2010 a 2009 bylo následující:

	<u>Funkce</u>
Mgr. Roman Mendrygal	předseda
Petr Heintl	místopředseda
Ing. Michal Chmela	člen

Složení dozorčí rady k 30. září 2010 a 2009 bylo následující:

	<u>Funkce</u>
Ing. Václav Hrach, Ph.D.	předseda
Ing. Libor Žížala	místopředseda
Josef Matoška	člen volený zaměstnanci

Společnost uplatňuje německý model řízení. Představenstvo je zároveň výkonným vrcholovým managementem společnosti. Členy představenstva, kteří zodpovídají za konkrétní resorty, tj. resort Celkové řízení a strategie, resort Obchod a finanční řízení a resort Provoz a technické řízení, volí dozorčí rada, která má silnou kontrolní pravomoc. Za celkové vedení společnosti a řízení jejího chodu odpovídají všichni členové představenstva společně.

Společnost se organizačně člení na devět úseků, které se dále člení na účetní střediska.

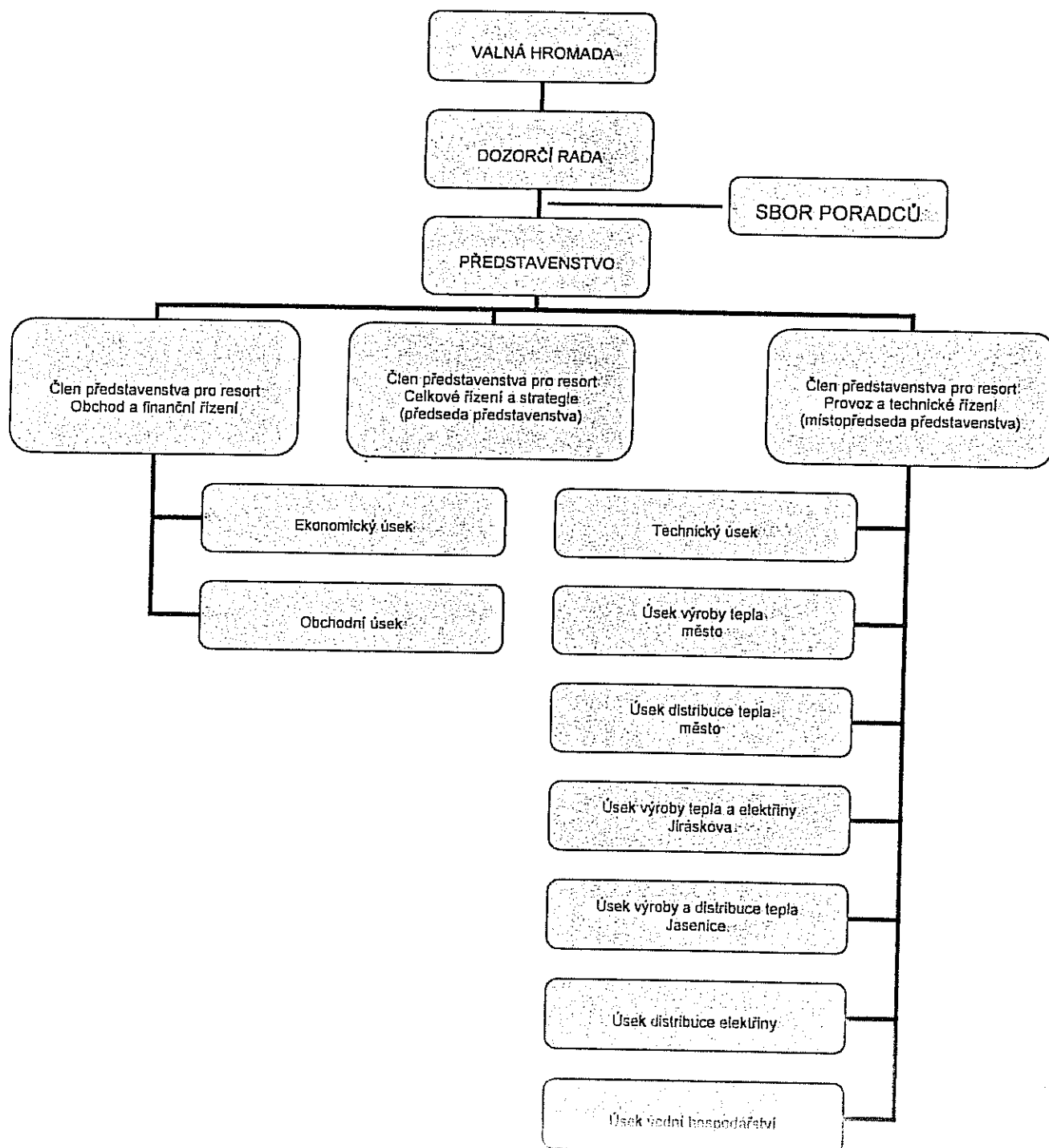
ZÁSOBOVÁNÍ TEPLEM VSETÍN A.S.

PŘÍLOHA ÚČETNÍ ZÁVĚRKY

ROK KONČÍCÍ 30. ZÁŘÍ 2010

1 VŠEOBECNÉ INFORMACE (pokračování)

Organizační schéma Společnosti platné k 30. září 2010:



ZÁSOBOVÁNÍ TEPLEM VSETÍN A.S.

PŘÍLOHA ÚČETNÍ ZÁVĚRKY

ROK KONČÍCÍ 30. ZÁŘÍ 2010

2 ÚČETNÍ POSTUPY

(a) Základní zásady zpracování účetní závěrky

Účetní závěrka je sestavena v souladu s účetními předpisy platnými v České republice a je sestavena v historických cenách.

(b) Dlouhodobý nehmotný majetek

Nehmotný majetek, jehož doba použitelnosti je delší než 1 rok a pořizovací cena převyšuje 5 tis. Kč za položku, je považován za dlouhodobý nehmotný majetek.

Dlouhodobý nehmotný majetek, jehož doba použitelnosti je delší než 1 rok a pořizovací cena dosahuje hodnoty nižší než 60 tis. Kč, je klasifikován jako drobný dlouhodobý nehmotný majetek.

Nakoupený dlouhodobý nehmotný majetek je prvotně vykázán v pořizovacích cenách, které zahrnují cenu pořízení a náklady s jeho pořízením související.

Dlouhodobý nehmotný majetek je odpisován metodou rovnoměrných odpisů na základě jeho předpokládané doby životnosti následujícím způsobem:

Software	4 roky
Ocenitelná práva	3 roky

Odpisový plán je v průběhu používání dlouhodobého nehmotného majetku aktualizován na základě očekávané doby životnosti.

Emisní povolenky Společnost účtuje v rámci ostatního dlouhodobého nehmotného majetku.

Emisní povolenky přidělené Národním alokačním plánem jsou zaúčtovány na účet ostatního dlouhodobého nehmotného majetku proti účtové skupině zúčtování daní a dotací, k datu jejich připsání na účet v registru emisních povolenek v České republice.

Přidělené emisní povolenky jsou oceňovány reprodukční pořizovací cenou.

Závazek z emisních povolenek je rozpouštěn do „Ostatních provozních výnosů“ ve věcné a časové souvislosti s náklady.

ZÁSOBOVÁNÍ TEPLEM VSETÍN A.S.

PŘÍLOHA ÚČETNÍ ZÁVĚRKY

ROK KONČÍCÍ 30. ZÁŘÍ 2010

2 ÚČETNÍ POSTUPY (pokračování)

(b) Dlouhodobý nehmotný majetek (pokračování)

Účtování spotřeby emisních povolenek je prováděno měsíčně na základě odborného odhadu skutečných emisí CO₂ za dané období proti účtům ostatních provozních nákladů.

Pro účtování úbytků emisních povolenek používá Společnost metodu FIFO.

O prodeji emisních povolenek je účtováno v rámci provozních výnosů ve výši prodejní ceny.

Pokud zůstatková hodnota emisních povolenek přesahuje jejich odhadovanou zpětně získatelnou částku, pak je k těmto emisním povolenkám tvořena opravná položka.

(c) Dlouhodobý hmotný majetek

Hmotný majetek, jehož doba použitelnosti je delší než 1 rok a pořizovací cena převyšuje 3 tis. Kč za položku, je považován za dlouhodobý hmotný majetek. Dlouhodobý hmotný majetek, jehož doba použitelnosti je delší než 1 rok a pořizovací cena dosahuje hodnoty nižší než 40 tis. Kč, je klasifikován jako drobný dlouhodobý hmotný majetek.

Nakoupený dlouhodobý hmotný majetek je prvotně vykázán v pořizovacích cenách, které zahrnují cenu pořízení a náklady s jeho pořízením související. Dlouhodobý hmotný majetek vytvořený vlastní činností se oceňuje vlastními náklady. Majetek získaný formou daru je vykázán v reprodukční pořizovací ceně k datu převzetí příslušného majetku.

Dlouhodobý hmotný majetek je odpisován metodou rovnoměrných odpisů na základě jeho předpokládané doby životnosti následujícím způsobem:

Pozemky	-
Budovy a stavby	20 - 40 let
Stroje a zařízení	4 - 30 let
Drobný dlouhodobý hmotný majetek	2 roky
Motorová vozidla	4 roky

Odpisový plán je v průběhu používání dlouhodobého hmotného majetku aktualizován na základě očekávané doby životnosti.

ZÁSOBOVÁNÍ TEPLEM VSETÍN A.S.

PŘÍLOHA ÚČETNÍ ZÁVĚRKY

ROK KONČÍCÍ 30. ZÁŘÍ 2010

2 ÚČETNÍ POSTUPY (pokračování)

(c) Dlouhodobý hmotný majetek (pokračování)

Pokud zůstatková hodnota aktiva přesahuje jeho odhadovanou zpětně ziskatelnou částku, je jeho zůstatková hodnota snížena na tuto částku prostřednictvím opravné položky. Zpětně ziskatelná částka je stanovena na základě očekávaných budoucích peněžních toků generovaných daným aktivem.

Náklady na opravy a údržbu dlouhodobého hmotného majetku se účtují přímo do nákladů. Technické zhodnocení dlouhodobého hmotného majetku je aktivováno.

Pasivní oceňovací rozdíl k nabytému majetku, který vznikl při nákupu části podniku, se odpisuje do ostatních provozních výnosů po dobu 15 let. Společnost zohledňuje v průběhu odpisování vyřazení majetku, k němuž se oceňovací rozdíl váže.

(d) Zásoby

Nakoupené zásoby jsou oceňovány pořizovací cenou. Pořizovací cena zahrnuje veškeré náklady související s pořízením těchto zásob (zejména dopravné, clo, atd.). Tyto vedlejší pořizovací náklady jsou evidovány na samostatném analytickém účtu zásob a jsou čtvrtletně rozpouštěny do nákladů v závislosti na spotřebě relevantních položek zásob. Pro úbytky nakoupených zásob užívá Společnost metodu FIFO.

Opravná položka k pomaluobrátkovým a zastaralým zásobám je tvořena na základě analýzy obrátkovosti zásob a na základě individuálního posouzení položek zásob.

(e) Pohledávky

Pohledávky jsou vykázány v nominální hodnotě snížené o opravnou položku k rizikovým. Opravná položka k pohledávkám je vytvořena na základě věkové struktury pohledávek a individuálního posouzení bonity dlužníků. Společnost nevytváří opravné položky k pohledávkám za spřízněnými stranami.

ZÁSOBOVÁNÍ TEPLEM VSETÍN A.S.

PŘÍLOHA ÚČETNÍ ZÁVĚRKY

ROK KONČÍCÍ 30. ZÁŘÍ 2010

2 ÚČETNÍ POSTUPY (pokračování)

(f) Nevyfakturované dodávky tepla a elektřiny a krátkodobé přijaté zálohy

Tržby z prodeje tepla, elektřiny a dalších služeb jsou účtovány měsíčně formou dohadné položky aktivní. Jejich vyúčtování probíhá na měsíční bázi. U významné části zákazníků jsou dodávky tepla vyúčtovány zpětně za celý kalendářní rok. V případě ročního vyúčtování jsou za dodávky tepla placeny měsíční zálohy, které jsou vykázány v rámci krátkodobých závazků.

(g) Přepočet cizích měn

Transakce prováděné v cizích měnách jsou přepočteny a zaúčtovány fixním kurzem vyhlášeným Českou národní bankou k prvnímu dni každého čtvrtletí.

Všechny zůstatky peněžních aktiv, pohledávek a závazků vedených v cizích měnách byly přepočteny devizovým kurzem zveřejněným Českou národní bankou k rozvahovému dni.

Všechny kurzové zisky a ztráty z přepočtu peněžních aktiv, pohledávek a závazků jsou účtovány do výkazu zisku a ztráty.

(h) Výnosy

Převážnou část výnosů tvoří tržby za prodej tepelné a elektrické energie (viz poznámka 2 (f)). Další významnou položkou jsou tržby za prodej vody a odvádění stočného a srážkových vod, poskytování telekomunikačních služeb, pronájmů nebytových prostor a poskytování dalších služeb.

Společnost v rámci své obchodní činnosti přeprořádá část nakoupeného plynu sesterské společnosti POWGEN a.s. Přeprodej je realizován ve výši nákupní ceny bez ziskové přírážky. V roce končícím 30. září 2010 Společnost změnila způsob vykazování tohoto přeprodeje (viz poznámka 12 Členění výnosů podle odvětví) a přeprodej vykazuje ve výši prodejní marže, tj. v nulové hodnotě.

ZÁSOBOVÁNÍ TEPLEM VSETÍN A.S.

PŘÍLOHA ÚČETNÍ ZÁVĚRKY

ROK KONČÍCÍ 30. ZÁŘÍ 2010

2 ÚČETNÍ POSTUPY (pokračování)

(i) Leasing

Pořizovací cena majetku získaného formou finančního nebo operativního leasingu není aktivována do dlouhodobého majetku. Leasingové splátky jsou účtovány do nákladů rovnoměrně po celou dobu trvání leasingu. Budoucí leasingové splátky, které nejsou k rozvahovému dni splatné, jsou vykázány v příloze k účetní závěrce, ale nejsou zachyceny v rozvaze.

(j) Rezervy

Společnost tvoří rezervy na krytí svých závazků nebo výdajů, u nichž je pravděpodobné, že nastanou, je znám jejich účel, avšak není přesně známa jejich výše, nebo časový rozvrh úhrady. Rezervy nejsou tvořeny na běžné provozní výdaje nebo na výdaje přímo související s budoucími příjmy.

Společnost dále vytváří daňové rezervy na významné budoucí opravy dlouhodobého majetku v souladu se zákonem o rezervách.

(k) Odložená daň

Odložená daň se vykazuje u všech přechodných rozdílů mezi zůstatkovou hodnotou aktiva nebo závazku v rozvaze a jejich daňovou hodnotou. Odložená daňová pohledávka je zaúčtována, pokud je pravděpodobné, že jí bude možné daňově uplatnit v budoucnosti.

(l) Zaměstnanecké požitky

Na roční odměny zaměstnancům Společnost vytváří dohadnou položku pasivní. Současně Společnost vytváří dohadnou položku pasivní na odvody na sociální a zdravotní pojištění vůči mzdovým nákladům v zákonné výši.

K financování státního důchodového pojištění hradí Společnost pravidelné odvody do státního rozpočtu. Společnost také poskytuje svým zaměstnancům životní pojištění a penzijní připojištění prostřednictvím příspěvků do nezávislých penzijních fondů.

Ostatní zaměstnanecké požitky stanovené kolektivní smlouvou jsou zaměstnancům hrazeny ze sociálního fondu, který je každoročně tvořen přidělem ze zisku Společnosti.

ZÁSOBOVÁNÍ TEPLEM VSETÍN A.S.

PŘÍLOHA ÚČETNÍ ZÁVĚRKY

ROK KONČÍCÍ 30. ZÁŘÍ 2010

2 ÚČETNÍ POSTUPY (pokračování)

(m) Spřízněné strany

Spřízněnými stranami Společnosti se rozumí:

- strany, které přímo nebo nepřímo mohou uplatňovat podstatný nebo rozhodující vliv u Společnosti, a společností, kde tyto strany mají rozhodující vliv;
- členové statutárních, dozorčích a řídicích orgánů Společnosti, nebo její mateřské společnosti a osoby blízké těmto osobám, včetně podniků, kde tito členové a osoby mají podstatný nebo rozhodující vliv.

Významné transakce a zůstatky se spřízněnými stranami jsou uvedeny v poznámce 14.

(n) Přehled o peněžních tocích

Společnost sestavila přehled o peněžních tocích s využitím nepřímé metody. Peněžní ekvivalenty představují krátkodobý likvidní majetek, který lze snadno a pohotově převést na předem známou částku hotovosti.

(o) Následné události

Dopad událostí, které nastaly mezi rozvahovým dnem a dnem sestavení účetní závěrky, je zachycen v účetních výkazech v případě, že tyto události poskytly doplňující informace o skutečnostech, které existovaly k rozvahovému dni.

V případě, že mezi rozvahovým dnem a dnem sestavení účetní závěrky došlo k významným událostem představujícím skutečnosti, které nastaly po rozvahovém dni, jsou důsledky těchto událostí popsány v příloze účetní závěrky, ale nejsou zaúčtovány v účetních výkazech.

ZÁSOBOVÁNÍ TEPLEM VSETÍN A.S.

PŘÍLOHA ÚČETNÍ ZÁVĚRKY

ROK KONČÍCÍ 30. ZÁŘÍ 2010

3 DLOUHODOBÝ NEHMOTNÝ MAJETEK

Požizovací cena

	<u>1. října 2009</u>	<u>Přírůstky</u>	<u>Vyřazení</u>	<u>Převody</u>	<u>30. září 2010</u>
	tis. Kč	tis. Kč	tis. Kč	tis. Kč	tis. Kč
Software	6 326	0	0	1 452	7 778
Ocenitelná práva	200	0	0	0	200
Emisní povolenky	11 205	18 859	13 731	0	16 333
Nedokončený majetek	<u>66</u>	<u>1 386</u>	<u>0</u>	<u>- 1 452</u>	<u>0</u>
Celkem	<u>17 797</u>	<u>20 245</u>	<u>13 731</u>	<u>0</u>	<u>24 311</u>

Oprávkky

	<u>1. října 2009</u>	<u>Přírůstky</u>	<u>Vyřazení</u>	<u>Převody</u>	<u>30. září 2010</u>
	tis. Kč	tis. Kč	tis. Kč	tis. Kč	tis. Kč
Software	5 862	280	0	0	6 142
Ocenitelná práva	<u>169</u>	<u>7</u>	<u>0</u>	<u>0</u>	<u>176</u>
Celkem	<u>6 031</u>	<u>287</u>	<u>0</u>	<u>0</u>	<u>6 318</u>

Zůstatková hodnota 11 766 17 993

Emisní povolenky představují 49 973 ks (k 30. září 2009: 39 932 ks) nespotřebovaných emisních povolenek přidělených Společnosti Národním alokačním plánem. Na kalendářní roky 2009 a 2010 bylo Společnosti Národním alokačním plánem přiděleno celkem 57 700 ks emisních povolenek.

Oproti tomuto dlouhodobému aktivu je zachycen závazek vůči státu z titulu dotace ve stejné výši (viz poznámka 10).

ZÁSOBOVÁNÍ TEPLEM VSETÍN A.S.

PŘÍLOHA ÚČETNÍ ZÁVĚRKY

ROK KONČÍCÍ 30. ZÁŘÍ 2010

3 DLOUHODOBÝ NEHMOTNÝ MAJETEK (pokračování)

Pořizovací cena

	<u>1. října 2008</u>	<u>Přírůstky</u>	<u>Vyřazení</u>	<u>30. září 2009</u>
	tis. Kč	tis. Kč	tis. Kč	tis. Kč
Software	6 156	258	88	6 326
Ocenitelná práva	200	0	0	200
Emisní povolenky	19 033	16 191	24 019	11 205
Nedokončený majetek	<u>22</u>	<u>44</u>	<u>0</u>	<u>66</u>
Celkem	<u>25 411</u>	<u>16 493</u>	<u>24 107</u>	<u>17 797</u>

Oprávký

	<u>1. října 2008</u>	<u>Přírůstky</u>	<u>Vyřazení</u>	<u>30. září 2009</u>
	tis. Kč	tis. Kč	tis. Kč	tis. Kč
Software	5 578	372	88	5 862
Ocenitelná práva	<u>162</u>	<u>7</u>	<u>0</u>	<u>169</u>
Celkem	<u>5 740</u>	<u>379</u>	<u>88</u>	<u>6 031</u>
Zůstatková hodnota	<u>19 671</u>			<u>11 766</u>

ZÁSOBOVÁNÍ TEPLEM VSETÍN A.S.

PŘÍLOHA ÚČETNÍ ZÁVĚRKY

ROK KONČÍCÍ 30. ZÁŘÍ 2010

4 DLOUHODOBÝ HMOTNÝ MAJETEK

Pořizovací cena

	<u>1. října 2009</u>	<u>Přirůstky</u>	<u>Vyřazení</u>	<u>Převody</u>	<u>30. září 2010</u>
	tis. Kč	tis. Kč	tis. Kč	tis. Kč	tis. Kč
Pozemky	6 836	7	32	0	6 811
Budovy a stavby	286 179	0	1 712	16 231	300 698
Samostatné movité věci a soubory movitých věcí	415 183	0	11 185	20 202	424 200
Jiný dlouhodobý hmotný majetek	7	0	7	0	0
Nedokončený majetek	22 468	17 871	0	- 36 433	3 906
Oceňovací rozdíl k nabytému majetku	<u>- 50 185</u>	<u>0</u>	<u>0</u>	<u>0</u>	<u>- 50 185</u>
Celkem	<u>680 488</u>	<u>17 878</u>	<u>12 936</u>	<u>0</u>	<u>685 430</u>

Oprávky a opravné položky

	<u>1. října 2009</u>	<u>Přirůstky</u>	<u>Vyřazení</u>	<u>Opravné položky</u>	<u>30. září 2010</u>
	tis. Kč	tis. Kč	tis. Kč	tis. Kč	tis. Kč
Budovy a stavby	173 922	10 152	1 712	4 397	186 759
Samostatné movité věci a soubory movitých věcí	352 007	12 946	10 210	0	354 743
Oceňovací rozdíl k nabytému majetku	<u>- 33 909</u>	<u>- 2 604</u>	<u>0</u>	<u>0</u>	<u>- 36 513</u>
Celkem	<u>492 020</u>	<u>20 494</u>	<u>11 922</u>	<u>4 397</u>	<u>504 989</u>
Zůstatková hodnota	<u>188 468</u>				<u>180 441</u>

V roce končícím 30. září 2010 Společnost vytvořila opravnou položku k vybranému majetku vodních děl v průmyslovém areálu Jasenice, u něhož Společnost nepředpokládá budoucí využití.

ZÁSOBOVÁNÍ TEPLEM VSETÍN A.S.

PŘÍLOHA ÚČETNÍ ZÁVĚRKY

ROK KONČÍCÍ 30. ZÁŘÍ 2010

4 DLOUHODOBÝ HMOTNÝ MAJETEK (pokračování)

Pořizovací cena

	<u>1. října 2008</u>	<u>Přírůstky</u>	<u>Vyřazení</u>	<u>Převody</u>	<u>30. září 2009</u>
	tis. Kč	tis. Kč	tis. Kč	tis. Kč	tis. Kč
Pozemky	6 749	99	12	0	6 836
Budovy a stavby	282 764	4 653	7 130	5 892	286 179
Samostatné movité věci a soubory movitých věcí	407 378	3 430	8 809	13 184	415 183
Jiný dlouhodobý hmotný majetek	7	0	0	0	7
Nedokončený majetek	19 475	22 069	0	- 19 076	22 468
Oceňovací rozdíl k nabytému majetku	- 50 185	0	0	0	- 50 185
Celkem	<u>666 188</u>	<u>30 251</u>	<u>15 951</u>	<u>0</u>	<u>680 488</u>

Oprávky a opravné položky

	<u>1. října 2008</u>	<u>Přírůstky</u>	<u>Vyřazení</u>	<u>Opravné položky</u>	<u>30. září 2009</u>
	tis. Kč	tis. Kč	tis. Kč	tis. Kč	tis. Kč
Budovy a stavby	170 439	10 613	7 130	0	173 922
Samostatné movité věci a soubory movitých věcí	345 238	15 578	8 809	0	352 007
Oceňovací rozdíl k nabytému majetku	- 31 304	- 2 605	0	0	- 33 909
Celkem	<u>484 373</u>	<u>23 586</u>	<u>15 939</u>	<u>0</u>	<u>492 020</u>
Zůstatková hodnota	<u>181 815</u>				<u>188 468</u>

ZÁSOBOVÁNÍ TEPLEM VSETÍN A.S.

PŘÍLOHA ÚČETNÍ ZÁVĚRKY

ROK KONČÍCÍ 30. ZÁŘÍ 2010

4 DLOUHODOBÝ HMOTNÝ MAJETEK (pokračování)

Na základě Smlouvy o prodeji části podniku ze dne 6. prosince 2000 uzavřené se společností ZVI a.s. nabyla Společnost část podniku v areálu Jasenice. Vzhledem k tomu, že nedošlo k přecenění předmětného majetku a závazků souvisejících s nákupem části podniku, byl vzniklý oceňovací rozdíl zaúčtován jako opravná položka k nabytému majetku. Tato opravná položka vykazuje pasivní zůstatek a je odpisována do výnosů po dobu 15 let, přičemž Společnost zohledňuje také vyřazení majetku, k němuž se opravná položka váže.

5 ZÁSoby

Společnost vytvořila opravnou položku k zásobám k 30. září 2010 ve výši 108 tis. Kč (k 30. září 2009: 109 tis. Kč).

Poskytnuté zálohy na zásoby k 30. září 2009 ve výši 7 665 tis. Kč představují zaplacené zálohy na plyn a elektrickou energii. K 30. září 2010 jsou zálohy na plyn a elektrickou energii ve výši 12 718 tis. Kč zahrnuty do krátkodobých poskytnutých záloh v rámci krátkodobých pohledávek.

6 POHLEDÁVKY

Nezaplacené pohledávky z obchodních vztahů nejsou zajištěny a žádná z nich nemá splatnost delší než 5 let.

Pohledávky po splatnosti k 30. září 2010 činily 14 466 tis. Kč (k 30. září 2009: 17 611 tis. Kč).

Opravná položka k pohledávkám k 30. září 2010 činila 7 425 tis. Kč (k 30. září 2009: 9 242 tis. Kč).

ZÁSOBOVÁNÍ TEPLEM VSETÍN A.S.

PŘÍLOHA ÚČETNÍ ZÁVĚRKY

ROK KONČÍCÍ 30. ZÁŘÍ 2010

7 DOHADNÉ ÚČTY AKTIVNÍ A PŘIJATÉ ZÁLOHY

Společnost vykazovala následující částky nevyfakturovaných dodávek a krátkodobých přijatých záloh.

	<u>30. září 2010</u>	<u>30. září 2009</u>
	tis. Kč	tis. Kč
Nevyfakturované dodávky tepelné energie	85 940	86 491
Nevyfakturované dodávky elektrické energie	9 367	10 346
Nevyfakturovaný příspěvek KVET*	1 616	979
Nevyfakturované dodávky služeb zákazníkům v průmyslovém areálu Jasenice	1 823	1 595
Ostatní nevyfakturované dodávky	<u>278</u>	<u>891</u>
Dohadné účty aktivní celkem	<u>99 024</u>	<u>100 302</u>
Přijaté zálohy na dodávky tepelné energie a vody	92 301	98 175
Přijaté zálohy na dodávky elektrické energie	<u>764</u>	<u>2 027</u>
Přijaté zálohy celkem	<u>93 065</u>	<u>100 202</u>
Čistá hodnota pohledávky (+) / závazku (-)	<u>5 959</u>	<u>100</u>

*) KVET = Kombinovaná výroba elektřiny a tepla

8 VLASTNÍ KAPITÁL

Majoritním vlastníkem Společnosti s majetkovou účastí 98,82 % je MVV Energie CZ a.s. zapsaná v České republice, a mateřská společnost celé skupiny je společnost MVV Energie AG, zapsaná ve Spolkové republice Německo.

ZÁSOBOVÁNÍ TEPLEM VSETÍN A.S.

PŘÍLOHA ÚČETNÍ ZÁVĚRKY

ROK KONČÍCÍ 30. ZÁŘÍ 2010

8 VLASTNÍ KAPITÁL (pokračování)

Schválené a vydané akcie k 30. září 2010 i 2009:

	<u>Počet</u>	Nominální <u>hodnota</u> Kč	Účetní hodnota <u>celkem</u> tis. Kč
Kmenové akci plně splacené	18	4 300 000	77 400
Kmenové akci plně splacené	7	43 000	301
Kmenové akci plně splacené	<u>2 737</u>	<u>430</u>	<u>1 177</u>
Celkem	<u>2 762</u>		<u>78 878</u>

Zákonný rezervní fond je tvořen ze zisku Společnosti podle zákona a nelze jej rozdělit mezi akcionáře, ale lze jej použít výhradně k úhradě ztrát.

Zisk po zdanění ve výši 47 490 tis. Kč za rok končící 30. září 2009 byl schválen a rozdělen valnou hromadou dne 24. března 2010. Na základě rozhodnutí valné hromady byla přidělena částka 600 tis. Kč do sociálního fondu a současně bylo rozhodnuto o zrušení fondu investic a převodu zůstatku fondu ve výši 11 360 tis. Kč na účet nerozděleného zisku minulých let. Valná hromada dále rozhodla o výplatě dividend z nerozděleného zisku minulých let ve výši 48 611 tis. Kč.

9 REZERVY

	<u>30. září 2010</u> tis. Kč	<u>30. září 2009</u> tis. Kč
Rezerva na nevybranou dovolenou	1 274	0
Rezervy na opravu dlouhodobého majetku	12 916	16 985
Rezerva na daň z příjmu	<u>1 449</u>	<u>0</u>
Rezervy celkem	<u>15 639</u>	<u>16 985</u>

V roce končícím 30. září 2010 Společnost vytvořila rezervu na nevybranou dovolenou.

ZÁSOBOVÁNÍ TEPLEM VSETÍN A.S.

PŘÍLOHA ÚČETNÍ ZÁVĚRKY

ROK KONČÍCÍ 30. ZÁŘÍ 2010

9 REZERVY (pokračování)

Společnost pokračovala v tvorbě rezervy na vybrané opravy dlouhodobého majetku (plánovaný servis kogenerační jednotky, oprava teplovodu v lokalitě Luh a oprava šotů plynového kotle). Tvorba rezerv v roce končícím 30. září 2010 dosáhla výše 3 131 tis. Kč. Společnost v průběhu účetního období využila dříve vytvořenou rezervu ve výši 7 200 tis. Kč v rámci uskutečněné generální opravy turbodmychadel.

V roce končícím 30. září 2009 byl závazek z titulu splatné daně z příjmů ve výši 2 953 tis. Kč vykázán jako součást položky Stát – daňové závazky a dotace.

10 ZÁVAZKY A BUDOUCÍ ZÁVAZKY

Závazky z obchodních vztahů a jiné závazky nebyly zajištěny žádným majetkem Společnosti a nemají splatnost delší než 5 let.

Závazky po splatnosti k 30. září 2010 činily 1 269 tis. Kč (k 30. září 2009: 2 012 tis. Kč). Společnost nemá žádné závazky po splatnosti ze sociálního nebo zdravotního pojištění ani žádné jiné závazky po splatnosti k finančním úřadům či jiným státním institucím.

K 30. září 2010 Společnost evidovala na účtu daní a dotací zůstatek ve výši 16 333 tis. Kč (k 30. září 2009: 11 205 tis. Kč), který představuje emisní povolenky nespotřebované k tomuto datu (viz poznámka 3).

ZÁSOBOVÁNÍ TEPLEM VSETÍN A.S.

PŘÍLOHA ÚČETNÍ ZÁVĚRKY

ROK KONČÍCÍ 30. ZÁŘÍ 2010

11 DAŇ Z PŘÍJMŮ

Daňový náklad zahrnuje:

	Rok končící <u>30. září 2010</u> tis. Kč	Rok končící <u>30. září 2009</u> tis. Kč
Splatnou daň (20 % / 21 %)	15 428	14 354
Odloženou daň	- 640	- 1 065
Úpravu daňového nákladu předchozího období podle skutečně podaného daňového přiznání	<u>565</u>	<u>27</u>
Celkem daňový náklad	<u>15.353</u>	<u>13.316</u>

Odložená daň k 30. září 2010 i 2009 byla vypočtena sazbou daně ve výši 19 % (daňová sazba pro roky končící 30. září 2011 a následující, kdy je očekáváno vyrovnání přechodných rozdílů).

Odložený daňový závazek lze analyzovat následovně:

	<u>30. září 2010</u> tis. Kč	<u>30. září 2009</u> tis. Kč
Zrychlené daňové odpisy majetku	- 6 708	- 7 706
Rezervy a opravné položky	182	780
Ostatní přechodné rozdíly	<u>462</u>	<u>222</u>
Čistý odložený daňový závazek	<u>- 6.064</u>	<u>- 6.704</u>

ZÁSOBOVÁNÍ TEPLEM VSETÍN A.S.

PŘÍLOHA ÚČETNÍ ZÁVĚRKY

ROK KONČÍCÍ 30. ZÁŘÍ 2010

12 ČLENĚNÍ VÝNOSŮ PODLE ODVĚTVÍ

Výnosy z provozní činnosti byly tvořeny následujícím způsobem:

	Rok končící <u>30. září 2010</u> tis. Kč	Rok končící <u>30. září 2009</u> tis. Kč
Tržby za prodej tepla	202 488	211 309
Tržby za prodej elektrické energie	149 394	167 295
Tržby z prodeje vody, stočného, srážkovného	7 937	7 236
Výnosy z nájemného	6 658	7 261
Tržby za telekomunikační služby	3 550	4 337
Tržby za přeprodej plynu společnosti POWGEN a.s.*	0	58 763
Tržby z přefakturace teplé užitkové vody (TUV)**	3 797	0
Ostatní výnosy	<u>17 631</u>	<u>10 403</u>
Výnosy z prodeje vlastních výrobků a služeb celkem	391 455	466 604
Aktivace	60	63
Tržby z prodeje emisních povolenek	7 930	7 923
Tržby z prodeje jiného dlouhodobého majetku	836	359
Tržby z prodeje materiálu	37	52
Ostatní provozní výnosy	<u>15 477</u>	<u>31 002</u>
Výnosy celkem	<u>415 795</u>	<u>506 003</u>

*) V roce končícím 30. září 2010 Společnost změnila způsob vykazování přeprodeje nakoupeného plynu sesterské společnosti POWGEN a.s. tak, že Společnost nově vykazuje pouze marži z prodeje, tj. nulovou hodnotu. V roce končícím 30. září 2010 tato přefakturace činila 43 292 tis. Kč.

***) Částka v roce končícím 30. září 2010 představuje výnosy z přefakturace nakoupené vody použité pro dodávku teplé užitkové vody (TUV), která je realizována bez ziskové přírážky. Změnou obchodní politiky došlo ve stávajícím účetním období k zaúčtování nákupu vody určené pro dodávky TUV do nákladů a vykázání výnosu z přefakturace ve stejné výši. V roce končícím 30. září 2009 Společnost o přefakturaci účtovala rozvahově. Částka za srovnatelné období činila 4 804 tis. Kč.

Ostatní provozní výnosy zahrnují výnos z titulu zúčtování dotace na emisní povolenky (viz tabulka níže) ve výši 9 445 tis. Kč (v roce končícím 30. září 2009: 24 019 tis. Kč) a odpis pasivního oceňovacího rozdílu k nabytému majetku (viz poznámka 4) ve výši 2 604 tis. Kč (v roce končícím 30. září 2009: 2 604 tis. Kč).

Všechny výnosy byly realizovány v tuzemsku.

ZÁSOBOVÁNÍ TEPLEM VSETÍN A.S.

PŘÍLOHA ÚČETNÍ ZÁVĚRKY

ROK KONČÍCÍ 30. ZÁŘÍ 2010

12 ČLENĚNÍ VÝNOSŮ PODLE ODVĚTVÍ (pokračování)

Transakce s emisními povolenkami

	Emisní povolenky		Emisní povolenky	
	Rok končící	Rok končící	Rok končící	Rok končící
	<u>30. září 2010</u>	<u>30. září 2009</u>	<u>30. září 2010</u>	<u>30. září 2009</u>
	tis. Kč	tis. Kč	ks	ks
Reprodukční pořizovací cena spotřebovaných emisních povolenek	9 445	14 873	32 388	33 640
Reprodukční pořizovací cena prodaných emisních povolenek (EUA)	<u>4 286</u>	<u>9 146</u>	<u>15 271</u>	<u>15 708</u>
Celkem	<u>13 731</u>	<u>24 019</u>	<u>47 659</u>	<u>49 348</u>
Tržby z prodeje emisních povolenek	<u>7 930</u>	<u>7 923</u>	-	-

V roce končícím 30. září 2010 je zůstatková hodnota prodaných emisních povolenek vykázána rozdílem reprodukční pořizovací ceny vyřazených povolenek a snížení státní dotace, tj. nulová. V roce končícím 30. září 2009 byla zůstatková hodnota dlouhodobého majetku z titulu vyřazení prodejem vykázána jako ostatní provozní náklad a snížení státní dotace z titulu prodeje vykázáno jako ostatní provozní výnos.

13 ANALÝZA ZAMĚSTNANCŮ

	Osobní náklady		Průměrný přepočtený počet zaměstnanců během roku	
	Rok končící	Rok končící	Rok končící	Rok končící
	<u>30. září 2010</u>	<u>30. září 2009</u>	<u>30. září 2010</u>	<u>30. září 2009</u>
	tis. Kč	tis. Kč		
Odměny členům statutárního orgánu	4 032	3 722	3	3
Odměny členům dozorčího orgánu	591	600	6	6
Mzdové náklady - zaměstnanci	22 033	19 670	<u>69</u>	<u>68</u>
Náklady na sociální zabezpečení a zdravotní pojištění	7 789	6 756		
Sociální náklady	<u>2 438</u>	<u>2 190</u>		
Celkem	<u>36 883</u>	<u>32 938</u>	<u>78</u>	<u>77</u>

ZÁSOBOVÁNÍ TEPEM VSETÍN A.S.

PŘÍLOHA ÚČETNÍ ZÁVĚRKY

ROK KONČÍCÍ 30. ZÁŘÍ 2010

13 ANALÝZA ZAMĚSTNANCŮ (pokračování)

V březnu 2006 Společnost přešla na tzv. německý model řízení. V rámci tohoto modelu zastává vrcholový management společnosti současně funkci statutárního orgánu – představenstva. Veškeré odměny členům statutárního orgánu jsou v tabulce vykázány na samostatném řádku.

V kategorii dozorčí orgány jsou uvedeni členové dozorčí rady (3 osoby) a členové Sboru poradců (3 osoby). Jeden člen dozorčí rady je volen z řad zaměstnanců.

14 TRANSAKCE SE SPŘÍZNĚNÝMI STRANAMI

V této poznámce jsou uvedeny všechny významné transakce se spřízněnými stranami.

	Rok končící <u>30. září 2010</u> tis. Kč	Rok končící <u>30. září 2009</u> tis. Kč
<u>Výnosy:</u>		
Prodej tepelné energie a elektřiny	910	798
Prodej služeb	16 198	11 286
Prodej emisních povolenek	7 930	7 923
Přeprodej plynu*	<u>0</u>	<u>58 763</u>
Celkem	<u>25 038</u>	<u>78 770</u>
<u>Náklady:</u>		
Nákup materiálu a pohonných hmot	41	97
Nákup elektrické energie	25 227	34 138
Nákup tepla	27 626	39 253
Nákup uhlí	10 285	0
Nákup ostatních služeb	<u>14 271</u>	<u>12 855</u>
Celkem	<u>77 450</u>	<u>86 343</u>

*) V souvislosti se změnou účetní politiky (viz poznámka 2 (h)) Společnost v roce končícím 30. září 2010 změnila způsob vykázání přeprodeje nakoupeného plynu sesterské společnosti POWGEN a.s. tak, že Společnost nově vykazuje pouze marži z prodeje, tj. nulovou hodnotu. Přefakturace v roce končícím 30. září 2010 činila 43 292 tis. Kč.

ZÁSOBOVÁNÍ TEPLEM VSETÍN A.S.

PŘÍLOHA ÚČETNÍ ZÁVĚRKY

ROK KONČÍCÍ 30. ZÁŘÍ 2010

14 TRANSAKCE SE SPŘÍZNĚNÝMI STRANAMI (pokračování)

Společnost vykazovala tyto zůstatky se spřízněnými stranami:

	<u>30. září 2010</u>	<u>30. září 2009</u>
	tis. Kč	tis. Kč
Pohledávky z obchodních vztahů	<u>643</u>	<u>5 509</u>
Závazky z obchodních vztahů	<u>3 466</u>	<u>12 349</u>

Členům představenstva Společnosti, členům dozorčí rady a akcionářům nebyly k 30. září 2010 ani 2009 poskytnuty žádné půjčky.

Členům představenstva Společnosti jsou k dispozici služební vozidla.

Odměna členům představenstva Společnosti činila 4 032 tis. Kč (v roce končícím 30. září 2009: 3 722 tis. Kč). Odměna členům dozorčí rady Společnosti představovala 591 tis. Kč (v roce končícím 30. září 2009: 600 tis. Kč). Tyto odměny jsou součástí osobních nákladů.

15 ODMĚNA AUDITORSKÉ SPOLEČNOSTI

Celková odměna auditorské společnosti PricewaterhouseCoopers Audit, s.r.o. za povinný audit účetní závěrky za rok končící 30. září 2010 činila 285 tis. Kč.

16 SMLUVNÍ ZÁVAZKY

Společnost má smluvní závazky z operativních leasingů a nájmu:

	<u>30. září 2010</u>	<u>30. září 2009</u>
	tis. Kč	tis. Kč
Splatné do 1 roku	484	265
Splatné v období 1 – 5 let	<u>259</u>	<u>298</u>
Závazky celkem	<u>743</u>	<u>563</u>

ZÁSOBOVÁNÍ TEPEM VSETÍN A.S.
PŘÍLOHA ÚČETNÍ ZÁVĚRKY
ROK KONČÍCÍ 30. ZÁŘÍ 2010

17 POTENCIÁLNÍ ZÁVAZKY

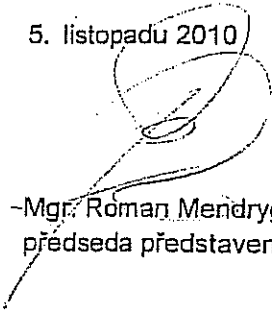
Vedení Společnosti si není vědomo žádných potenciálních závazků Společnosti k 30. září 2010.

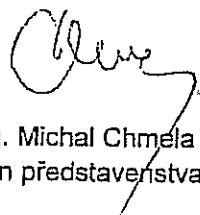
18 NÁSLEDNÉ UDÁLOSTI

Po rozvahovém dni byl Městským soudem v Praze určen znalec k vypracování písemného znaleckého posudku pro ocenění stoprocentního obchodního podílu MVV Energie CZ a.s. v obchodní společnosti Vodovody a kanalizace Studénka s.r.o. v souvislosti se zamýšleným úplatným převodem tohoto obchodního podílu na společnost Zásobování teplem Vsetín a.s.

Po rozvahovém dni nedošlo k žádným jiným událostem, které by měly významný dopad na účetní závěrku k 30. září 2010.

5. listopadu 2010


-Mgr. Roman Mendrygal
předseda představenstva


Ing. Michal Chmela
člen představenstva