



**ZÁSOBOVÁNÍ TEPLEM
VSETÍN a.s.**

člen skupiny

 **MVV** · Energie · CZ

VÝROČNÍ ZPRÁVA

za účetní období říjen 2010 – září 2011

Zásobování teplem Vsetín a.s.

OBSAH VÝROČNÍ ZPRÁVY

- 1. Úvodní slovo předsedy představenstva**
- 2. Profil společnosti**
 - 2.1 Základní informace
 - 2.2 Orgány společnosti
 - 2.3 Významné momenty
 - 2.4 Lidské zdroje
- 3. Zpráva představenstva o podnikatelské činnosti a stavu majetku společnosti**
 - 3.1 Aktivity společnosti
 - 3.2 Předpokládaný vývoj podnikání
- 4. Zpráva o vztazích mezi propojenými osobami**
- 5. Zpráva auditora**

Příloha Výroční zprávy

Řádná účetní závěrka za účetní období říjen 2010 – září 2011

1. ÚVODNÍ SLOVO PŘEDSEDY PŘEDSTAVENSTVA

Vážení akcionáři, obchodní partneři,

dostáváte do rukou Výroční zprávu společnosti Zásobování teplem Vsetín a.s., významné společnosti náležející do skupiny MVV Energie CZ, za hospodářský rok 2010/2011. Předložená Výroční zpráva je zpracována v souladu se zákony ČR a také s ohledem na oprávněné potřeby všech třetích osob, které mají se společností Zásobování teplem Vsetín a.s. obchodní vztah.

Uplynulé hospodářské období, které začalo od 1. října 2010 a skončilo k 30. září 2011, lze hodnotit jako velmi úspěšné. Podnikání společnosti a její aktivity se vyznačovaly spolehlivostí a kvalitou nabízených služeb v oblasti dodávek tepla, elektřiny, vody a služeb elektronických komunikací s cílem maximalizace spokojenosti na straně zákazníka s dodávkou, popř. realizovanou službou. Vedení společnosti pokračovalo v korektním a přátelském vztahu se zástupci všech svých klientů se snahou přizpůsobit poskytované služby odběrateli dle jeho potřeb.

V průběhu roku došlo k významné události v rozsahu podnikání v oblasti vodního hospodářství, kdy došlo k převzetí a následné fúzi se společností Vodovody a kanalizace Studénka s.r.o. Tímto krokem se stala společnost dodavatelem vody a stočného na území města Studénka vč. provozování čistírny odpadních vod.

Ekonomické výsledky za uplynulý fiskální rok jsou výborné zejména zásluhou výroby elektrické energie a její dodávce koncovým spotřebitelům, kdy tato nosná oblast podnikání s rozhodujícím příspěvkem na hospodářský výsledek společnosti nejen splnila plánované ukazatele, ale také je výrazně překročila. Zásluhou dobře nasmlouvaných cen vstupů jsme byli schopni nabízet konkurenceschopné ceny a udržet všechny klienty, kterým jsme nabízeli své služby i v předchozím roce.

Rád bych využil této příležitosti a chtěl bych poděkovat obchodním partnerům za vzájemnou spolupráci a důvěru. Současně děkuji všem zaměstnancům společnosti za obětavou a kvalitně odvedenou práci, která vedla k příznivým výsledkům společnosti.

Přeji Vám všem pevné zdraví, osobní pohodu a spokojenost.



Ing. Michal Chmela
předseda představenstva

Uložení Výroční zprávy:

Sídlo společnosti Zásobování teplem Vsetín a.s., Jiráskova 1326, Vsetín,
Sbírka listin vedená obchodním rejstříkem Krajského soudu v Ostravě, oddíl B vložka 420.

2. PROFIL SPOLEČNOSTI

2.1 ZÁKLADNÍ INFORMACE

Společnost Zásobování teplem Vsetín a.s. byla založena jednorázově Fondem národního majetku České republiky na základě zakladatelské listiny rozhodnutím zakladatele ze dne 30. dubna 1992 ve formě notářského zápisu. Společnost vznikla zápisem do obchodního rejstříku dne 6. května 1992.

Obchodní firma:	Zásobování teplem Vsetín a.s.
Sídlo:	755 01 Vsetín, Jiráskova 1326
Právní forma:	akciová společnost
Zapsaná:	v obchodním rejstříku Krajského soudu v Ostravě, oddíl B, vložka 420 IČ 451 92 588, DIČ CZ45192588
Bankovní spojení:	UniCredit Bank Czech Republic, č.ú.: 2102777063/2700
Kontakt:	☎ 571 815 111, Fax 571 431 405 e-mail: vsteplo@vsteplo.mvv.cz www.vsteplo.mvv.cz
Člen:	Asociace energetických managerů

člen skupiny



Společnost je členem energetické skupiny MVV Energie CZ. Skupinu MVV Energie CZ tvoří patnáct dceřiných společností a působí v sedmnácti městech České republiky. Společnosti se zaměřují především na výrobu a distribuci tepla, vedlejšími produkty jsou pak výroba elektřiny, dodávky pitné vody, odvádění odpadních vod a srážkových vod či poskytování služeb elektronických komunikací. MVV Energie CZ a.s. má dlouholetou tradici v poskytování energetických služeb především metodou Energy Performance Contracting. Portfolio zákazníků tvoří nejenom obyvatelé a terciární sféra, ale také průmyslové podniky a obce. MVV Energie CZ je v současnosti 100% vlastněná německou MVV Energie AG.

Zásobování teplem Vsetín a.s. zajišťuje na území města Vsetína výrobu a dodávku tepelné energie, elektřiny, v průmyslovém areálu Jasenice zabezpečuje i dodávky vody a odvádění odpadních vod a poskytuje služby elektronických komunikací, pitnou vodu dodává zákazníkům ve městě Studénka.

Vlastnická struktura:	MVV Energie CZ a.s.	98,82 %
	Ostatní akcionáři	1,18 %

Základní kapitál: 78.877.910,- Kč

Společnost nemá organizační složku v zahraničí.

Předmětem podnikání společnosti je:

- výroba elektřiny;
- distribuce elektřiny;
- obchod s elektřinou;
- výroba tepelné energie;
- rozvod tepelné energie;
- výroba tepelné energie a rozvod tepelné energie, nepodléhající licenci realizovaná ze zdrojů tepelné energie s instalovaným výkonem jednoho zdroje nad 50 kW;
- poskytování služeb elektronických komunikací;
- vodoinstalatérství, topenářství;

- výroba, instalace, opravy elektrických strojů a přístrojů, elektronických a telekomunikačních zařízení;
- montáž, opravy, revize a zkoušky elektrických zařízení;
- montáž, opravy, revize a zkoušky plynových zařízení a plnění nádob plyny;
- provádění staveb, jejich změn a odstraňování;
- činnost účetních poradců, vedení účetnictví, vedení daňové evidence;
- výroba, obchod a služby neuvedené v přílohách 1 až 3 živnostenského zákona; obory činnosti vykonávané v rámci volné živnosti:
 - opravy a údržba výrob., rozvodných a předávacích tepel. zařízení v rozsahu: vyjma činností uvedených v příloze zákona číslo 455/1991 Sb., o živnostenském podnikání;
 - obchodní činnost koupě zboží za účelem dalšího prodeje a prodej – vyjma činností uvedených v příloze 1, 2 a 3 zák. č. 455/1991 Sb., o živnostenském podnikání;
 - provozování vodovodů a kanalizací a úprava a rozvod užitkové vody;
 - výroba měřicích, zkušebních, navigačních, optických a fotografických přístrojů a zařízení;
 - opravy a údržba potřeb pro domácnost, předmětů kulturní povahy, výrobků jemné mechaniky, optických přístrojů a měřidel;
 - poskytování technických služeb;
 - činnost podnikatelských, finančních, organizačních a ekonomických poradců;
 - služby v oblasti administrativní správy a služby organizačně hospodářské povahy.

Tabulka č. 1 – Údaje hodnoceného účetního období 2010/2011

Zákazníci (odběratelé)	Počet
Dodávky tepelné energie	
- domácnosti	8 500
- odběratelé průmysl	27
- odběratelé terciální sféra	68
Dodávky elektřiny (počet odběrných míst)	180
Dodávky vody a odvádění odpadních vod (počet zákazníků)	
- domácnosti	3 049
- odběratelé průmysl	171
Telekomunikační služby (počet společností)	66
Roční prodeje	
- teplo (tis. GJ)	391
- elektřina (tis. MWh)	58
- voda (tis. m ³)	521
- odpadní a srážkové vody (tis. m ³)	733
- služby elektronických komunikací (v tis. Kč)	3 473
Roční výnosy (v mil. Kč)	436

Pozn.: nárůst počtu zákazníků dodávek vody a odvádění odpadních vod je vyšší z důvodů fúze se společností VAKS s.r.o.

2.2 ORGÁNY SPOLEČNOSTI

PŘEDSTAVENSTVO



**Ing. Michal Chmela, předseda představenstva,
resort Celkové řízení a strategie, Obchod a finanční řízení**

Ve společnosti působí od října 2002, nejprve na pozici vedoucího ekonomického úseku člen představenstva od března 2006 a od listopadu 2010 je předsedou představenstva.

Den vzniku členství: 23. března 2009. Den vzniku funkce: 24. listopadu 2010.



**Petr Heincl, místopředseda představenstva,
resort Provoz a technické řízení**

Ve společnosti působí od roku 2003, nejprve na pozici výrobně-technického ředitele, poté jako zástupce ředitele společnosti a od března 2006 je místopředsedou představenstva.

Den vzniku členství: 23. března 2009. Den vzniku funkce: 23. března 2009.

DOZORČÍ RADA



Ing. Václav Hrach, Ph.D., předseda dozorčí rady

Předseda představenstva MVV Energie CZ a.s.

Den vzniku členství: 23. března 2009. Den vzniku funkce: 23. března 2009.



Ing. Libor Žížala, místopředseda dozorčí rady

Manažer Finančního úseku MVV Energie CZ a.s.

Den vzniku členství: 23. března 2009. Den vzniku funkce: 23. března 2009.



Josef Matoška, člen dozorčí rady za zaměstnance

Vedoucí úseku Distribuce elektřiny, Zásobování teplem Vsetín a.s.

Den vzniku členství: 1. srpna 2011.

SBOR PORADCŮ – poradní orgán volený valnou hromadou.



Bc. Květoslava Othová, předseda sboru poradců

Den vzniku členství: 24. března 2010. Den vzniku funkce: 21. května 2010.



Ing. Jiří Václavík, místopředseda sboru poradců

Den vzniku členství: 23. března 2009. Den vzniku funkce: 13. července 2009.



PaedDr. Antonín Bařák, člen sboru poradců

Den vzniku členství: 23. března 2009.

2.3 VÝZNAMNÉ MOMENTY

Změny v orgánech společnosti

V červenci 2011 proběhly ve společnosti volby člena dozorčí rady voleného zaměstnanci, a to v návaznosti na skončení tříletého funkčního období člena dozorčí rady p. Josefa Matošky. Řádnou volbou byl Josef Matoška, vedoucí úseku distribuce elektřiny, opětovně zvolen členem dozorčí rady za zaměstnance, den vzniku členství v dozorčí radě 1. srpna 2011.

V období od 1. října 2010 do 23. listopadu 2010 byl předsedou představenstva Mgr. Roman Mendrygal.

Valné hromady

- Řádná valná hromada konaná dne 15. prosince 2010 – schválila hospodaření společnosti za účetní období 2009/2010, rozhodla o rozdělení zisku, rozhodla o výplatě, výši, době splatnosti a způsobu výplaty dividendy akcionářům.
- Mimořádná valná hromada konaná dne 28. července 2011 – určila auditora pro provedení auditu hospodaření společnosti za účetní období říjen 2010 – září 2011.

Zápisy změn do obchodního rejstříku u Krajského soudu v Ostravě sp. zn. B 1239:

Dozorčí rada: dne 5. srpna 2011 byl vymazán u člena dozorčí rady Josefa Matošky den vzniku funkce „1. srpna 2008“ a byl zapsán den vzniku funkce: „1. srpna 2011“.

Finanční podpora zájmových celků a organizací

Společnost poskytla na základě smluvních ujednání finanční podporu subjektům vykonávajícím sportovní, kulturní, zdravotnickou nebo charitativní činnost v regionu.

Společnost například finančně podpořila sportovní činnost žákovských týmů Valašského hokejového klubu Vsetín; sportovní činnost fotbalového družstva starších žáků FC Semetín; oddílu Junák ve Vsetíně.

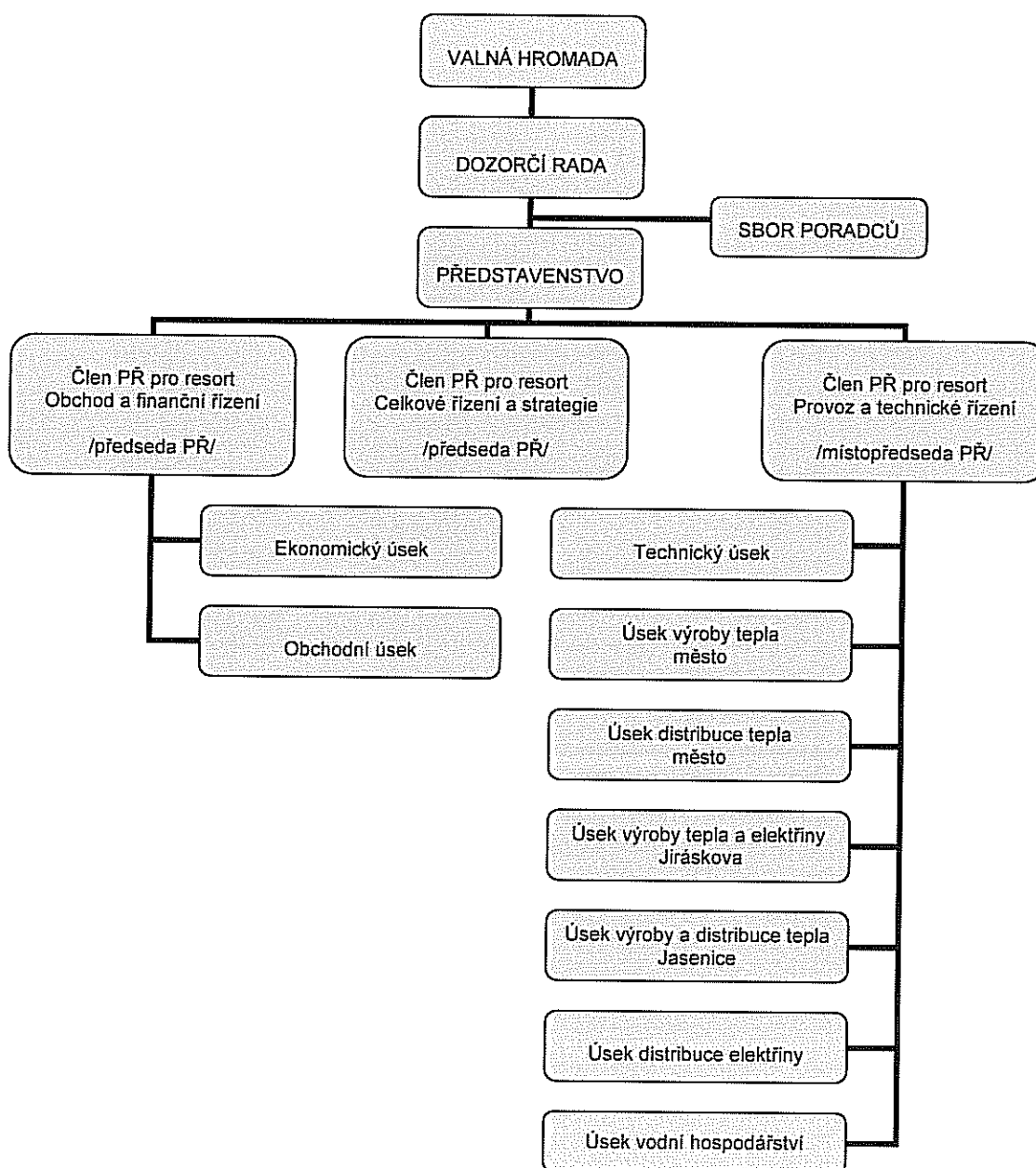
Společnost poskytla finanční příspěvek na sociální vůz pro Azylový dům pro ženy a matky s dětmi o.p.s.; Diakonii Vsetín na projekt Společně na Jabloňové – harmonická zahrada Domova Jabloňová.; Občanské sdružení NA CESTĚ za účelem podpory financování činnosti občanského sdružení, jehož posláním je pomáhat mladým lidem aktivně a plnohodnotně využívat volný čas a napomáhat ke zdravému vývoji mládeže v oblasti duchovní, duševní a materiálové.

Významné události po datu účetní závěrky

Mezi datem účetní závěrky a datem, ke kterému je sestavena tato výroční zpráva nedošlo k žádným jiným významným událostem.

2.4 LIDSKÉ ZDROJE

Organizační schéma společnosti platné k 30. září 2011



Společnost uplatňuje německý model řízení. Statutární orgán představenstvo společnosti je zároveň výkonným vrcholovým management.

Tabulka č. 2 – Vývoj zaměstnanosti, věkový průměr

Zaměstnanci (vždy k 30. září)	2005	2006	2007	2008	2009	2010	2011
Celkový počet	73	69	70	68	67	71	81
Průměrný evidenční počet	80	70	69	67	66	70	77
Věkový průměr	45	47	47	48	48	47	47

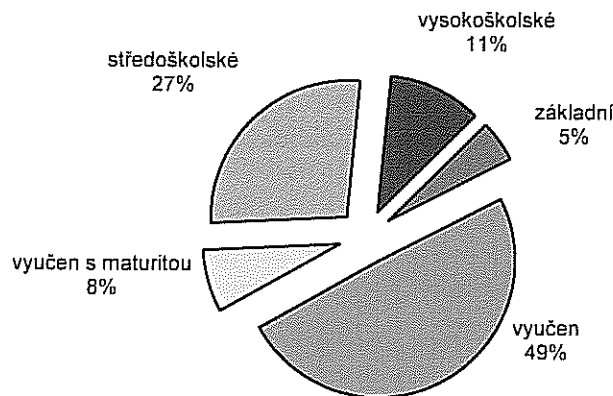
Pozn.: Počet zaměstnanců v roce 2011 je navýšen o 10 osob z důvodu uskutečněné fúze společnosti VAKS s.r.o.

Tabulka č. 3 – Zařazení zaměstnanců k 30. září 2011

Úsek	Počet zaměstnanců	THP	D	Pohlaví	
				Muži	Ženy
Celkové řízení a strategie	2	2	-	-	2
Obchod a finanční řízení	13	13	-	5	8
Ekonomický úsek	9	9	-	1	8
Obchodní úsek	4	4	-	4	-
Provoz a technické řízení	66	13	53	63	3
Technický úsek	6	4	2	3	3
Úsek výroby tepla město	20	1	19	20	-
Úsek distribuce tepla město	2	2	-	2	-
Úsek výroby tepla a elektřiny Jiráskova	1	1	-	1	-
Úsek výroby a distribuce tepla Jasenice	14	1	13	14	-
Úsek distribuce elektřiny	12	2	10	12	-
Úsek vodní hospodářství	11	2	9	11	-
Celkem	81	28	53	68	13

Pozn. Údaje v tabulce nezahrnují (2) členy představenstva, kteří jsou se společností v obchodně-právním vztahu.

Graf č. 1 – Struktura vzdělání zaměstnanců k 30. září 2011



Tabulka č. 4 – Průměrná měsíční mzda ve společnosti

Období 2008/2009		Období 2009/2010		Období 2010/2011		Index	Index
Počet zaměstnanců	Průměrná měsíční mzda	Počet zaměstnanců	Průměrná měsíční mzda	Počet zaměstnanců	Průměrná měsíční mzda	2009-2010/ 2008-2009	2010-2011/ 2009-2010
67	23 761	71	24 680	81	25 804	1,04	1,045

V oblasti pracovně-právních vztahů nedošlo k žádnému porušení a společnost nevede žádný spor se zaměstnanci

3. ZPRÁVA PŘESTAVENSTVA O PODNIKATELSKÉ ČINNOSTI A STAVU MAJETKU SPOLEČNOSTI

3.1 AKTIVITY SPOLEČNOSTI

3.1.1 VÝROBA A DISTRIBUCE TEPLA

Tabulka č. 5 – Výroba a distribuce tepelné energie

Název	Jednotka	2008/2009	2009/2010	2010/2011
Instalovaný tepelný výkon celkem	MWt	198,50	198,50	175,92
- CZT město	MWt	158,60	158,60	136,02
- Jasenice	MWt	39,90	39,90	39,90
Využívaný tepelný výkon celkem	MWt	110,15	110,15	93,09
- CZT město	MWt	93,35	93,35	76,29
- Jasenice	MWt	16,80	16,80	16,80
Výroba a nákup tepla celkem	GJ	480 617	488 506	475 476
Bytový odběr	GJ	233 570	241 127	224 845
Nebytový odběr	GJ	161 684	169 502	166 526
Prodej tepla celkem	GJ	395 254	410 629	391 371
Vlastní spotřeba	GJ	4 209	4 730	4 337
Ztráty	%	17	15	18
Výnosy za teplo	tis. Kč	211 140	202 488	192 367

Společnost zajišťuje dodávku tepelné energie na území města Vsetín prostřednictvím soustavy CZT Město a CZT Jasenice.

V soustavě CZT Město je hlavním zdrojem teplárna Jiráskova, kde jsou instalovány dva plynové horkovodní kotle o výkonu 58,13 MW_t a 34,89 MW_t a dvě kogenerační jednotky WARTSILA 2 x 4,7 MW_t, které umožňují výrobu elektrické energie za současného využití odpadního tepla. V otopném období byl potřebný tepelný výkon do soustavy CZT doplňován z paralelně připojené výtopyn Ohrada. Zdrojová část výtopyn Ohrada má tedy výkonovou skladbu v plynových kotlích 2 x 2,91 MW_t a 12 MW_t a 11,62 MW_t. Vyrobené teplo ze zdrojů je přenášeno horkovodními a teplovodními rozvody o celkové délce 32 km. V soustavě je celkem zapojeno 215 předávacích stanic tepla všech typů.

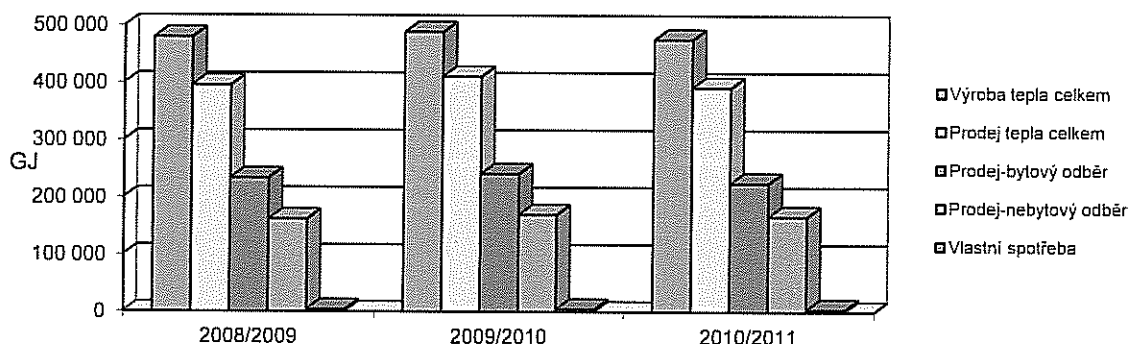
V hodnoceném období byly na obou kogeneračních jednotkách provedeny plánované servisní úkony (v rozsahu po 6000 MTh). Na KJ 2 (ZTV) byla zároveň provedena i výměna vačkových ložisek (dokončení servisu po 48000 MTh) a GO generátoru, na KJ 1 (POWGEN) výměna tlumiče rázů na klikové hřídeli.

Současným trendem teplárenství v ČR je decentralizace centrálních výměňkových stanic tepla instalovaných na velkých sídlištích s přechodem na objektové předávací stanice s vlastní výrobou teplé vody v zásobených objektech (tlakově závislé i nezávislé OPS). V letošním roce byla dokončena investiční akce tohoto typu „Rekonstrukce otopných soustav sídliště Ohrada – 2. část, kdy došlo k celkové modernizaci technologického zařízení centrální VST. V sídlišti Ohrada bylo do teplem zásobených objektů nainstalováno celkem 11 ks nových tlakově-závislých objektových předávacích stanic s přípravou TUV, tyto však zůstaly připojeny k centrální výměňkové stanici stávajícími sekundárními rozvody tepla z roku 1972. Akce si vyžádala pouze několikadenní odstávky v dodávkách teplé vody (TUV), vyvolané přepojováním jednotlivých odběrných míst na nový systém přípravy teplé vody. Sledování provozu jednotlivých OPS je přenášeno na centrální dispečink teplárny Jiráskova. Celkové investiční náklady dosáhly částky 5 mil. Kč.

Provozovaným zdrojem v soustavě CZT Jasenice je parní uhelná výtopna, zde jsou instalovány dva kotle ČKD o výkonu 11,2 MW_t a 5,6 MW_t. Záložním zdrojem je parní plynová výtopna s instalovaným výkonem 17,5 MW_t a 5,6 MW_t. Byla realizována přeložka teplovodních rozvodů v areálu Austin Detonator, údolí Žamboška. Rekonstrukce stávajícího nadzemního vedení bylo nově provedeno v bezkanálovém uložení předizolovaným PI potrubím s alarm. systémem. Celková délka vyměněné trasy je 260 m.

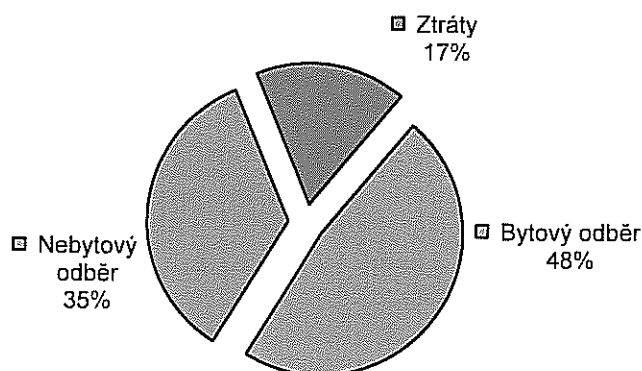
Dále byla realizována rekonstrukce OPS v obj. 233 a OPS v obj. 65.

Graf č. 2 – Výroba a prodej tepla – srovnání



Množství prodaného tepla v hodnoceném období je na srovnatelné úrovni s předcházejícím hodnoceným obdobím.

Graf č. 3 – Rozdělení vyrobené tepelné energie v roce 2010/2011



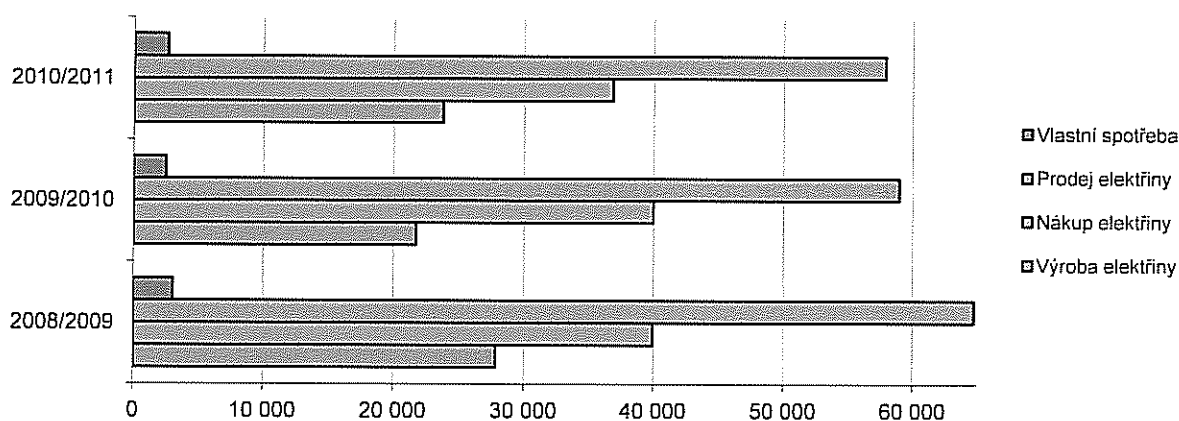
3.1.2 ELEKTRĚNA

Společnost je držitelem licence na výrobu, distribuci a obchod s elektřinou. Z pohledu předmětu podnikání je tato oblast druhou nejvýznamnější komoditou pro podnikání společnosti a z pohledu příspěvku výsledku hospodaření je nejvýznamnější. Elektrická energie se vyrábí za současného využití odpadního tepla ve dvou moderních kogeneračních jednotkách (KGJ) instalovaných v teplárně Jiráskova. Jedna KGJ je na základě ekonomického vyhodnocení pronajata společností POWGEN a.s. a její produkci elektřiny společnost vykupuje.

Vyrobená elektřina je dodávána do čtyř lokálních distribučních soustav ve vlastnictví společnosti Zásobování teplem Vsetín a.s. (tj. LDS Jiráskova, LDS Ohrada, LDS Jasenice, LDS Jablůnka), dále externím odběratelům mimo LDS a do výkupu.

Tabulka č. 6 – Výroba a distribuce elektřiny

Název	Jednotka	2008/2009	2009/2010	2010/2011
Instalovaný výkon elektrický	MWe	8,94	8,94	8,94
Přenosová kapacita soustav	MW	20,9	20,9	20,9
- LDS Jiráskova	MW	9,6	9,6	9,6
- LDS Jasenice	MW	10,5	10,5	10,5
Výroba elektřiny	MWh	27 755	21 749	23 773
Nákup elektřiny	MWh	39 959	39 973	36 836
- POWGEN	MWh	24 130	22 985	21 860
- Základní pásmo	MWh	13 102	0	0
- Obchodník s elektřinou	MWh	2 727	16 988	14 976
Prodej elektřiny				
z toho:	MWh	64 144	58 962	57 908
- RDS	MWh	26 498	16 978	8 700
- LDS Jiráskova, Ohrada	MWh	14 355	14 924	16 901
- LDS Jasenice, Jablůnka	MWh	22 435	25 560	30 472
- Externí odběry	MWh	856	1 500	1 835
Vlastní spotřeba	%	4,5	4,8	4,0
Výnosy za elektřinu	tis. Kč	166 687	149 369	163 443

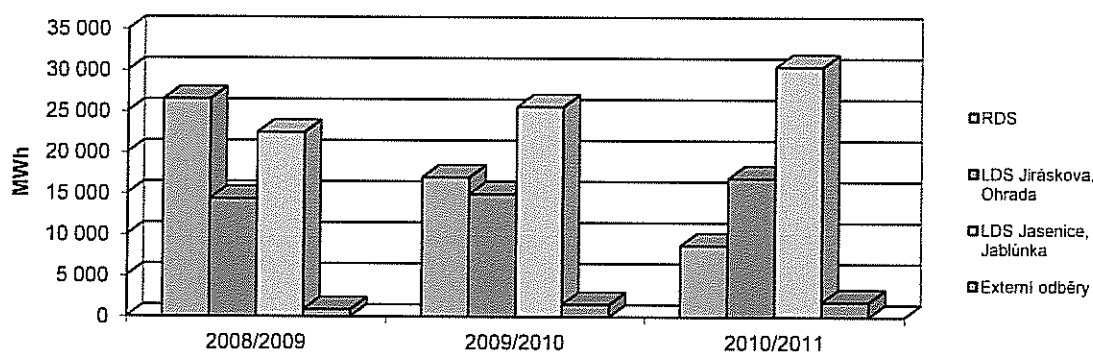
Graf č. 4 – Výroba, nákup, prodej elektřiny – srovnání


Hodnocené období se vyznačovalo výrazným meziročním vzestupem spotřeby elektřiny. Vyšší výroba elektřiny směřovala především k odběratelům v LDS, dodávka do výkupu tím výrazně poklesla. Provoz KGJ v nízkém tarifu byl minimalizován z důvodů nevýhodných podmínek.

Tabulka č. 7 – Odběratelé elektřiny v období 2010/2011

Roční odběr	LDS Jasenice + Jablůnka		LDS Jiráskova + Ohrada	
	Počet	Odběr skupiny MWh	Počet	Odběr skupiny MWh
0 - 30 MWh	64	343	23	146
30 - 100 MWh	6	439	11	560
100 - 1000 MWh	13	5 578	3	2 614
nad 1 GWh	5	19 200	2	11 604
Celkem	88	25 560	39	14 924

Ve čtyřech vlastních lokálních distribučních soustavách společnost zachovala skladbu odběrných míst, i odběratelů. Drobné změny jsou způsobeny migrací drobných odběratelů. Beze změny zůstaly i externí odběry, v nichž ZTV působí jako obchodník. V současné době má společnost 123 odběratelů.

Graf č. 5 – Rozdělení prodané elektřiny – srovnání


V hodnocené období nedošlo k žádné mimořádné události nebo havárii, která by znamenala dlouhodobější výpadek dodávky elektřiny. Nejnáročnější akcí vlastní údržby byla realizace rozšíření trafostanice TS 95 a posílení NN rozvodů v údolí Žamboška. Tato akce je součástí vytváření podmínek pro rozvoj výroby ve společnosti Austin Detonator s.r.o. Vedle vlastní údržby a zajištění provozu energetických zařízení společnost Zásobování teplem Vsetín a.s. realizovala pro společnost Powgen přepojení kotelny Tubox a úpravu napojení čerpadel ve Studénce.

3.1.3 SLUŽBY ELEKTRONICKÝCH KOMUNIKACÍ

Služby elektronických komunikací jsou poskytovány v průmyslovém areálu Jasenice. V hodnoceném období pokračoval trend snižování počtu pevných telefonních linek. Snahou společnosti je kompenzovat pokles tržeb v oblasti hlasových služeb poskytováním internetu a datových spojení. Podařilo se realizovat zvýšení konektivity na 32 Mbps. Společnost poskytuje internet 25 uživatelům a pro 5 uživatelů zabezpečuje datové propojení.

Tabulka č. 8 – Telekomunikační služby

Název	Jednotka	2008/2009	2009/2010	2010/2011
Výnosy za telekomunikační služby	tis. Kč	4 337	3 550	3 473
Provozované linky	ks	936	792	734

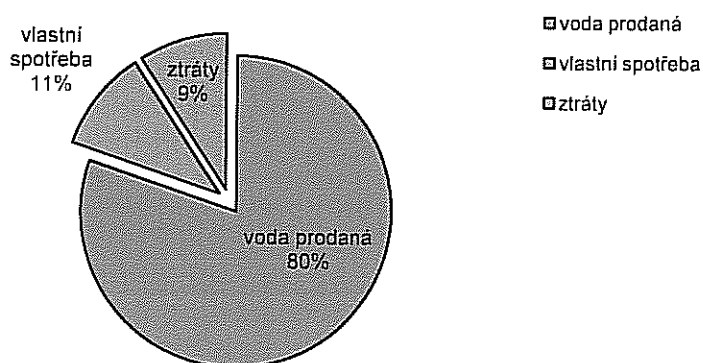
3.1.4 ÚSEK VODNÍHO HOSPODÁŘSTVÍ – PROVOZ JASENICE

Tabulka č. 9 – Základní údaje o vodovodech

Název	Jednotka	2008/2009	2009/2010	2010/2011
Délka vodovodní sítě	km	18	18	18
Odběrná místa	počet	89	92	93
Odběratelé	počet	36	31	34
z toho odběratelé - domácnosti	počet	3	3	3
Voda vyrobená	tis. m ³	13	17	15
Voda předaná z VaK Vsetín	tis. m ³	74	69	61
Voda prodaná	tis. m ³	52	55	61
Vlastní spotřeba	tis. m ³	8	7	8
Ztráty	%	31	26	10
Výnosy za dodávky vody	tis. Kč	2 081	2 287	2 691

Společnost vlastní a provozuje rozvody pitné vody a pátevní řad splaškové kanalizace v průmyslovém areálu Jasenice ve Vsetíně s vyústěním na čistírnu odpadních vod města Vsetín. V hodnoceném období bylo odebráno z vlastního zdroje prameniště pod Cábem cca 20 % z celkového množství pitné vody. Ostatní voda je voda předaná z přivaděče pitné vody společnosti VaK Vsetín. Ve srovnání s minulým obdobím došlo k podstatnému snížení ztrát. Hlavní důvod snížení ztrát bylo provedení opravy vodovodního řadu v údolí Žamboška v rozsahu 250 m včetně vodovodních přípojek. Dále byl proveden další důležitý krok při zajišťování vysokého standardu v kvalitě dodávané pitné vody, kdy na dolní vodárně bylo instalováno nové dávkovací čerpadlo tekutého chlornanu sodného jako náhrada dávkování plynného chloru. Současně s instalací dávkovacího čerpadla byl zprovozněn automatický řídicí systém.

Graf č. 6 – Rozdělení vyrobené vody a vody předané z VaK Vsetín v období 2010/2011



Tabulka č. 10 – Základní údaje o kanalizaci

Název	Jednotka	2008/2009	2009/2010	2010/2011
Délka kanalizační sítě	km	6	6	6
Kanalizační přípojky	počet	52	52	52
Odpadní vody odvedené z areálu Jasanice VaKu Vsetín celkem z toho:	tis. m ³	187	185	168,9
fakturovaný objem množství odpadních vod odběratelům	tis. m ³	128	136	142,6
z toho:				
- srážkových vod	tis. m ³	76	77	77,7
- odpadních vod	tis. m ³	52	59	64,9
- balastní vody odvedené do kanalizace, ztráty	%	29	24	15,6
Výnosy za odvádění odpadních a srážkových vod	tis. Kč	5 002	5 592	5 949

Stejně jako na vodovodním řadu bylo i na kanalizačním řadu provedeno technické opatření eliminující zhoršující se stav kanalizačního potrubí. V údolí Žamboška byla provedena výměna cca 250 m kanalizačního potrubí včetně revizních šachet a kanalizačních přípojek. Oprava kanalizačního řadu okamžitě snížila nátok balastních vod splaškové kanalizace.

3.1.5 ÚSEK VODNÍHO HOSPODÁŘSTVÍ – PROVOZ STUDÉNKA

V hodnoceném období se průběžně řešily problémy s lokalizací skrytých poruch, které byly příčinou vyšších ztrát. V souvislosti s realizací investiční akce Města Studénka „Odkanalizování části Studénka I.“ byly realizovány přeložky potrubí vodovodního řadu na ul. Družstevní v celkové délce cca 180 m. Zaměstnanci provozu Voda odstranili celkem 17 havárií vodovodních řadů a vodovodních přípojek.

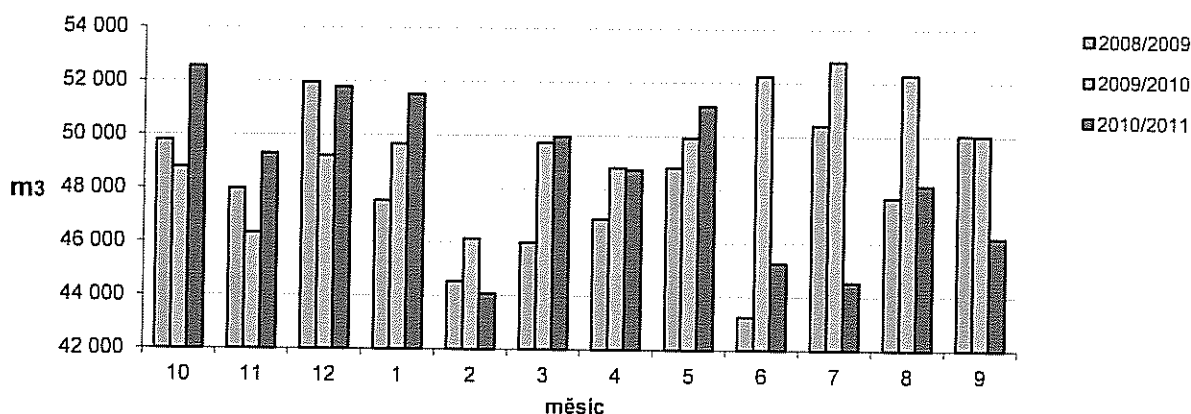
Středisko Vodovod

Tabulka č. 11 – Základní údaje o vodovodech

Ukazatel	Jednotka	2007/2008	2008/2009	2010/2011
Délka vodovodní sítě				
z toho:	km	36,22	36,22	36,22
- Studénka	km	32,52	32,52	32,52
- Nová Horka	km	3,70	3,70	3,70
Odběrná místa	počet			1652
Odběratelé				
z toho	počet			1437
- odběratelé – domácnosti	počet			1294
Voda předaná z Sm VaK a.s. Ostrava	m ³	609 436	574 910	583 779
- z toho pro vodovod Studénky	m ³	595 726	561 683	572 825
- z toho pro vodovod Nová Horka	m ³	13 710	13 227	10 954
Voda prodaná	m ³	454 266	449 828	371 528
Vlastní spotřeba včetně ztrát	m ³	155 170	125 082	212 251
Ztráty	%	18	15,6	25

Poznámka:

Údaje za fiskální rok 2009/2010 nejsou uváděny, neboť k 1. dubnu 2010 došlo k fúzi společnosti MISS a.s. do společnosti Vodovody a kanalizace Studénka s.r.o., která neměla povinnost na konci fiskálního roku vypracovávat výroční zprávu.

Graf č. 7 – Voda předaná z Sm VaK a.s. Ostrava


Středisko Kanalizace

Předmětem podnikání střediska Kanalizace je provozování všech kanalizačních řadů na území města Studénka včetně kanalizace v majetku Města Studénky. V hodnoceném období byla zejména prováděna zachovná údržba majetku a preventivní čištění kanalizačních řadů. Na provozu kanalizace byly odstraněny dvě poruchy na trubním vedení (deformace potrubí kanalizačních přípojek).

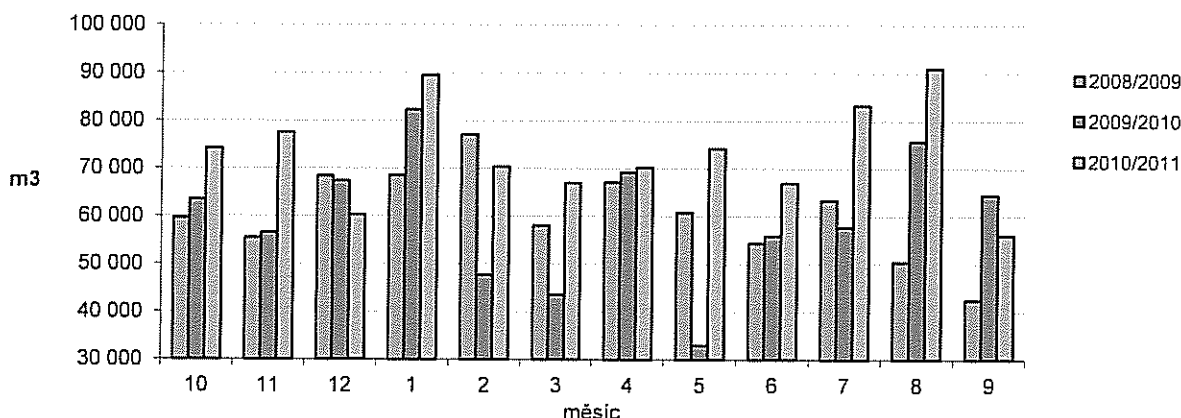
Středisko ČOV

V hodnoceném období byla stabilizována kvalita procesu čištění odpadních vod. Provedená technická opatření v technologické části ČOV vykazovala opodstatnění vynaložených nákladů, neboť nedošlo k překročení limitních hodnot sledovaných ukazatelů.

V rámci oprav technického zařízení byly provedeny střední opravy dvou kalových čerpadel a byla provedena částečná oprava rozvodů užitkové vody včetně výměny čerpadla.

Tabulka č. 12 – Základní údaje o kanalizacích a ČOV

Ukazatel	Jednotka	2007/2008	2008/2009	2010/2011
Délka kanalizační sítě	km	27,84	27,84	27,84
Délka kanalizačních přípojek	km	3,30	3,30	3,50
Počet odběrných míst	počet	1 009	1 013	1 067
Množství čištěných odpadních vod	m ³	709 073	711 885	885 845
Doba provozu ČOV	hod	8 604,5	8 117,5	8 472,5

Graf č. 8 – Množství čištěných vod ČOV Studénka


3.1.6 BEZPEČNOST PRÁCE

Tabulka č. 13 – Bezpečnost práce, vývoj úrazovosti

Druh úrazu	2008/2009	2009/2010	2010/2011
Lehké úrazy	2	2	2
Střední úrazy	2	2	2
Těžké úrazy	0	0	0

Pozn. Lehké úrazy (pohmoždění, naražení, škrábnutí, řiznutí); střední úrazy (zlomeniny, tržné rány většího rozsahu)

V oblasti bezpečnosti práce probíhají pravidelná proškolení všech zaměstnanců, pravidelné kontroly pracovišť a zjištěné závady jsou ve stanoveném termínu odstraňovány, pro zaměstnance je zajišťována preventivní lékařská péče.

3.1.6 OCHRANA ŽIVOTNÍHO PROSTŘEDÍ

V hodnoceném období byly trvale provozovány tři tepelné zdroje znečišťování ovzduší, z toho dva zdroje, tj. Teplárna Jiráskova a Výtopna Ohrada byly provozovány na palivo zemní plyn a jeden zdroj pro průmyslový areál Jasenice byl provozován na palivo hnědé uhlí. Z Výtopny Ohrada byl z provozu vyloučen kotel K3 bez náhrady a tím došlo ke snížení celkového výkonu na 30,14 MW.

V oblasti emisí skleníkových plynů probíhá čtvrtý rok pětiletého obchodovacího období. Verifikace vykazovaných emisí za rok 2010 proběhla s kladným výsledkem. Dále byl proveden interní audit o vykazování skleníkových plynů podle monitorovacích plánů, nápravná opatření nebyla uložena.

V hodnoceném období byly zpracovány a verifikovány podklady pro stanovení bezplatného množství povolenek pro období 2013 – 2020.

V oblasti odpadového hospodářství je nakládání s odpady v souladu s platnou legislativou, nebezpečné odpady jsou k likvidaci předávány oprávněné společnosti. Množství komunálního odpadu se daří postupně snižovat v důsledku třídění. V lednu 2011 byl pro společnost zpracován Plán odpadového hospodářství na 5 let, tj. do roku 2015.

V únoru 2011 byla ČIŽP Brno provedena v Teplárně Jiráskova kontrola o plnění podmínek a povinností dle zákona č. 76/2002 Sb., o integrované prevenci a snižování znečištění se závěrem, že povinnosti ze zákona jsou plněny.

3.1.7 VÝZNAMNÉ INVESTIČNÍ AKCE A OPRAVY

V období 2010/2011 byly vynaloženy investiční náklady ve výši 12,6 mil. Kč. Finanční prostředky směřovaly do všech oblastí podnikatelské činnosti společnosti.

Mezi významné investiční akce patří investiční záměr „Austin Detonator s.r.o. – rozvoj oblasti Jasenice – Žamboška“. Jedná se o posílení, rekonstrukce a přemístění rozvodných sítí a distribuční technologie v majetku společnosti ZTV a.s. Celkový objem investičních prostředků vynaložených ze strany ZTV a.s. byl ve fiskálním roce 2010/2011 více než 3 mil. a v roce 2011/2012 budou vynaloženy další prostředky na dokončení rekonstrukce.

Připojení objektu „Lidový dům“ k soustavě CZT. ZTV a.s. nainstaluje do domu č.p. 362 předávací stanici tepla, která umožní dodávky tepla ze soustavy CZT do této budovy a vybuduje přípojku tepla. Objekt „Lidového domu“ je připravován k rozsáhlé rekonstrukci, v rámci které se hodnota přípojného tepelného výkonu zvýší o nově instalovaná vzduchotechnická zařízení a přípravu teplé vody (TUV). Investiční náklady budou 700 tis. Kč.

V rámci decentralizace došlo k rekonstrukci rozvodů tepla v okruhu VST Ohrada sídliště. Bylo vyměněno cca 600 m předizolovaných potrubních rozvodů a došlo k instalaci tlakově závislých OPS (objektových předávacích stanic) v počtu 13 ks. Investiční náklady činí 5 mil. Kč.

Dále byly vynaloženy náklady na opravy a údržbu ve výši 22 mil. Kč, z toho na opravy externími zhotoviteli 14 mil. Kč a na opravy vlastními kapacitami 8 mil. Kč. Prostředky byly vynaloženy zejména do oblastí technologie pro výrobu a distribuce elektřiny a tepla.

3.1.8 VÝDAJE NA VÝZKUM A VÝVOJ

Společnost v účetním období nevynaložila žádné výdaje na výzkum a vývoj.

3.2 PŘEDPOKLÁDANÝ VÝVOJ PODNIKÁNÍ

V této části výroční zprávy představenstvo společnosti prezentuje svoje záměry a cíle, které jsou součástí strategického plánování, rozvoje společnosti a pro nadcházející období dalším posílením její stabilizace a perspektivy. Níže uvedené informace jsou uváděny s maximální měrou pravděpodobnosti a předpokladu, že k těmto událostem skutečně dojde.

V oblasti **výroby a distribuce tepla** společnost provozuje dvě autonomní soustavy centrálního zásobování teplem (SCZT). Tou první je **SCZT Město** a tou druhou pak **SCZT Jasenice**.

V případě **SCZT Město** jsou i nadále hlavní výrobní technologií kogenerační jednotky WÄRTSILÄ na teplárně Jiráskova, nebo-li technologie kombinované výroby elektřiny a tepla – KVET. Ve sledovaném období proběhl na spalovacích motorech a generátorech kogeneračních jednotek pravidelný servis dle rozsahu provozních hodin. Tím je tato technologie připravena k dalšímu spolehlivému a dlouhodobému provozu tj. ke spolehlivé výrobě tepla a elektřiny pro všechny odběratele naší společnosti. Společnost i nadále bude pokračovat v rekonstrukci a modernizaci SCZT Město formou decentralizace dodávky tepla: Ta spočívá v náhradě centrálních výměňkových stanic výstavbou objektových předávacích stanic a náhradě současného tzv. čtyřtrubkového tepelného vedení uloženého v energetických kanálech novým předizolovaným dvoutrubkovým rozvodem s dlouhou životností a nižšími tepelnými ztrátami. V letošním roce byla dokončena taková rekonstrukce SCZT na okrsku Ohrada a pro příští období jsou připravovány další etapy rekonstrukce okrsku Luh a Rybníky.

V **SCZT Jasenice** dochází k postupné rekonstrukci této soustavy z parovodního provedení na horkovodní včetně přípravy projektu na modernizaci a ekologizaci zdroje této SCZT, kterým je uhelná kotelná K35. Také jsou posuzovány různé varianty rekonstrukcí jak SCZT tak i zdroje TE např. využitím technologie KVET, zdrojů na spalování BIOMASY nebo energetické využití tříděného odpadu. Průběžně jsou monitorovány a vyhodnocovány možnosti dotačních příležitostí v programech OPPI nebo OPŽP a v případě vhodnosti budou podávány žádosti o dotační podporu a čerpaní těchto finančních prostředků za účelem modernizace soustavy i zdroje.

V oblasti **výroby a distribuce elektřiny** bude úsilí společnosti Zásobování teplem Vsetín a.s. hlavně soustředěno na udržení portfolia stávajících odběratelů, neboť konkurenční tlak na otevřeném trhu s elektrickou energií je velký a neustále narůstá. Povědomí a zkušenosti odběratelů v možnostech výběrových řízení včetně elektronických aukcí je stále větší a odběratelé tak vyvíjejí stále větší tlak v obchodních jednáních o ceně elektřiny. Současně se samozřejmě bude společnost snažit o možné rozšiřování lokálních distribučních soustav, tzv. LDS, i o případné získávání nových koncových odběratelů elektřiny, kteří jsou buď přímo napojeni na LDS naší společnosti nebo jsou situováni i mimo ně. Společnost bude dále pokračovat v modernizaci rozvodných a transformačních zařízení LDS Jasenice i LDS Jiráskova. Tato modernizace spočívá mj. v dokončení výměny zastaralých distribučních transformátorů za nová s podstatně lepšími přenosovými vlastnostmi a vysokou spolehlivostí provozu.

Další oblastí v předmětu podnikání jsou **telekomunikační služby**. Klasické hlasové telekomunikační služby jsou v době masového rozvoje digitalizace a neustálého zvyšování rychlostí a objemu v přenosech dat v dlouhodobém útlumu. Společnost se proto již druhým rokem intenzivně zabývá rozvojem digitálních sítí a datových přenosů. V tomto trendu bude pokračovat i v následujícím období.

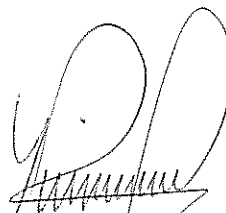
V oblasti **vodního hospodářství** provedla společnost Zásobování teplem Vsetín a.s. převzetí a fúzi se společností Vodovody a kanalizace Studénka s.r.o. - provoz vodního hospodářství ve Studénce. Otevřela se tak možnost využít synergického efektu více provozů vodního hospodářství včetně portfolia efektu, které by měly následně vést k vyšší ekonomické efektivnosti celého úseku Vodní hospodářství tedy provozů Jasenice i Studénka.

Obecně bude společnost i v následujícím období udržovat spolehlivost, kvalitu a stabilitu výroby, rozvodů a prodeje všech energetických médií a poskytovaných služeb tak, aby dostála sloganu, kterým se prezentuje společně se svým logem: **„Zásobování teplem Vsetín a.s. – Spolehlivý partner pro zajištění Vašich energetických potřeb“.**

Představenstvo společnosti Zásobování teplem Vsetín a.s.:



Ing. Michal Chmela
předseda představenstva



Petr Heintl
místopředseda představenstva

4. ZPRÁVA O VZTAZÍCH MEZI PROPOJENÝMI OSOBAMI

Obchodní firma společnosti: **Zásobování teplem Vsetín a.s.**
Sídlo společnosti: 755 01 Vsetín, Jiráskova 1326
IČ: 451 92 588

Zapsaná v obchodním rejstříku u krajského soudu v Ostravě; odd. B, vložka 420 (dále jen „společnost“).

Představenstvo společnosti:

1) Konstatuje, že

- neexistuje ovládací smlouva;
- neexistuje smlouva o převodu zisku;
- neexistuje kvalifikovaný koncern;
- existuje faktický koncern;

a proto je představenstvo povinno vypracovat v souladu s ustanovením § 66a odst. 9 obchodního zákoníku zprávu o vztazích mezi propojenými osobami (dále jen „zpráva“), přičemž členové představenstva jako členové statutárního orgánu ovládané osoby si jsou vědomi, že by jim ve smyslu § 66a odst. 15 obchodního zákoníku vznikl ručitelský závazek, pokud by ve zprávě nebyly uvedeny společnosti vzniklé újmy v případě, že by tyto újmy nebyly uhrazeny nebo nebyly uzavřeny smlouvy o jejich náhradě;

2) Schvaluje tuto zprávu o vztazích mezi propojenými osobami za období říjen 2010 – září 2011

Propojené osoby společnosti

Společnost náleží ke koncernu MVV Energie; struktura jeho části nacházející se na území České republiky je uvedena v příloze č. 1 této zprávy.

Ovládající osoba

Ovládající osobou je společnost **MVV Energie CZ a.s.** se sídlem Praha 5, 150 00, Kutvirtova 339/5, IČ 496 85 490, jejímž jediným akcionářem je společnost **MVV Energie AG** se sídlem ve Spolkové republice Německo, Mannheim D 68159, Luisenring 49 a identifikačním číslem DE811244542.

Ostatní osoby ovládané ovládající osobou

V této zprávě jsou uvedeny vztahy vůči koncernovým společnostem sídlícím na území České republiky. Ostatní společnosti náležející ke koncernu MVV Energie sídlící v zahraničí nejsou zmiňovány, protože s nimi společnost Zásobování teplem Vsetín a.s. není v žádném vztahu.

1. Osoby ovládané přímo ovládající osobou

CTZ s.r.o. se sídlem Uherské Hradiště, 686 01, Sokolovská 572; IČ 634 72 163

Českolipské teplo a.s. se sídlem Praha 5, 150 00, Kutvirtova 339/5; IČ 631 49 907

ENERGIE Holding a.s. se sídlem Praha 5, 150 00, Kutvirtova 339/5; IČ 275 94 301

G-LINDE s.r.o. se sídlem Praha 5, 150 00, Kutvirtova 339/5; IČ 246 84 538

G-RONN s.r.o. se sídlem Praha 5, 150 00, Kutvirtova 339/5; IČ 246 79 399

IROMEZ s.r.o. se sídlem Pelhřimov, 393 01, Pod náspem 2005, IČ 247 07 341 (do 31. března 2011 obchodní firma zněla na Pelhřimovské teplo s.r.o.)

IROMEZ s.r.o. se sídlem Pelhřimov, 393 01, Pod náspem 2005, IČ 450 22 488 (zanikla 1. dubna 2011 v důsledku fúze sloučením do společnosti Pelhřimovské teplo s.r.o.)

Jablonecká teplárenská a realitní, a.s. se sídlem Jablonec nad Nisou, 466 01, Liberecká 120; IČ 615 39 881

MVV enservis a.s. se sídlem Česká Lípa, 470 01, Pivovarská 2073; IČ 272 99 872

OPATHERM a.s. se sídlem Opava, 746 01, Horní náměstí č. p. 283, IČ 253 85 771

POWGEN a.s. se sídlem Praha 5, 150 00, Kutvirtova 339/5; IČ 279 28 411

TERMO Děčín a.s. se sídlem Děčín III, 405 02, Oblouková 25, IČ 640 50 882

TERMIZO a.s. se sídlem Liberec, 460 06, Dr. Milady Horákové 571, IČ 646 50 251

Vodovody a kanalizace Studénka, s.r.o. se sídlem Studénka, 742 13, Tovární 866, okres Nový Jičín, IČ 25831526 (zanikla 1. dubna 2011 v důsledku fúze sloučením do společnosti Zásobování teplem Vsetín a.s.)

Zásobování teplem Vsetín a.s. se sídlem Vsetín, 755 01, Jiráskova 1326, IČ 451 92 588

2. Osoby ovládané nepřímo ovládající osobou

ČESKOLIPSKÁ TEPLÁRENSKÁ a.s. se sídlem Česká Lípa, 470 01, Liberecká 132, IČ 646 53 200

Teplárna Liberec, a.s. se sídlem Liberec 4, 460 01, tř. Dr. Milady Horákové 641/34a, IČ 622 41 672

Smlouvy mezi společnostmi a propojenými osobami uzavřené za období říjen 2010 – září 2011

1. Smlouvy se společností MVV Energie CZ a.s.

- a) placené služby v obvyklé výši podle dodatku č. 3 ke smlouvě o poskytování outsourcingových služeb ze dne 29. dubna 2011. Z této smlouvy žádná újma společnosti nevznikla.
- b) placené služby v obvyklé výši podle dodatku č. 1 ke smlouvě o poskytování poradenství ze dne 12. května 2011. Z této smlouvy žádná újma společnosti nevznikla.
- c) podle dodatku č. 1 kupní ze dne 29. prosince 2010 smlouvy o prodeji uhlí v letech 2009 – 2012, jejímž předmětem je prodloužení doby platnosti do roku 2015. Z této smlouvy žádná újma společnosti nevznikla.
- d) podle dodatku č. 2 kupní ze dne 7. července 2011 smlouvy o prodeji uhlí v letech 2009 – 2012, jejímž předmětem je úprava mechanismu fakturace. Z této smlouvy žádná újma společnosti nevznikla.

2. Smlouvy se společností MVV enservis a.s.

- a) smlouva o dílo Zhotovení teplovodní přípojky pro dům Vsetín Rybníky 1419 z VST Rybníky ze dne 20. září 2010. Z této smlouvy žádná újma společnosti nevznikla.
- b) smlouva o dílo Instalace OPS do domů č. p. 1271 a 1272, Tyršova ul. Vsetín ze dne 25. března 2011. Z této smlouvy žádná újma společnosti nevznikla.
- c) smlouva o dílo Rekonstrukce rozvodných tepelných zařízení v okruhu VST Ohrada – dokončení ze dne 19. května 2011. Z této smlouvy žádná újma společnosti nevznikla.
- d) smlouva o dílo ověření 91 ks měřičů tepla ze dne 10. června 2011. Z této smlouvy žádná újma společnosti nevznikla.
- e) smlouva o dílo Stavební úpravy páteřního rozvodu tepla ze dne 22. června 2011. Z této smlouvy žádná újma společnosti nevznikla.
- f) smlouva o dílo Stavební úpravy tepelných přípojek ze dne 22. června 2011. Z této smlouvy žádná újma společnosti nevznikla.
- g) dodatek č. 1 ke smlouvě o dílo Rekonstrukce rozvodných tepelných zařízení v okruhu VST Ohrada – dokončení ze dne 1. srpna 2011. Z této smlouvy žádná újma společnosti nevznikla.
- h) smlouva o dodávce tepelné energie ze dne 6. prosince 2010. Z této smlouvy žádná újma společnosti nevznikla.

3. Smlouvy se společností POWGEN a.s.

- a) smlouva o zabezpečení administrativy spojená se správou a provozem Tepla ve Studénce společností POWGEN a.s. ze dne 1. dubna 2011, jejímž předmětem je vedení administrativní agendy a zajišťování výkonného řízení provozu. Z této smlouvy žádná újma společnosti nevznikla.
- b) nájemní smlouva ze dne 30. června 2011, jejímž předmětem je užívání nebytových prostor. Z této smlouvy žádná újma společnosti nevznikla.

4. Smlouvy se společností G-LINDE s.r.o.

- a) poskytované placené služby v obvyklé výši podle smlouvy o vedení mzdové a personální agendy ze dne 1. července 2011, jejímž předmětem je vedení mzdové a personální agendy zaměstnanců a agendy související s odměňováním členů orgánů společností. Z této smlouvy žádná újma společnosti nevznikla.
- b) smlouva o půjčce ze dne 18. března 2011, jejímž předmětem je jednorázová půjčka na provozní výdaje společnosti G-LINDE s.r.o. Z této smlouvy žádná újma společnosti nevznikla.

5. Smlouvy se společností G-RONN s.r.o.

- a) poskytované placené služby v obvyklé výši podle smlouvy o vedení mzdové a personální agendy ze dne 20. dubna 2011, jejímž předmětem je vedení mzdové a personální agendy a agendy související s odměňováním členů orgánů společností. Z této smlouvy žádná újma společnosti nevznikla.

6. Ve vztahu ke společnostem TERMO Děčín a.s., Jablonecká teplárenská a realitní, a.s., Zásobování teplem Vsetín a.s., OPATHERM a.s., CTZ s.r.o., POWGEN a.s., ENERGIE Holding a.s., Teplárna Liberec a.s., MVV Energie CZ a.s.

- a) smlouva o zajištění ověřování množství emisí skleníkových plynů č. 2 ze dne 27. července 2011, jejímž předmětem je verifikace podkladů pro stanovení bezplatného množství povolenek pro období 2013 – 2020 a verifikace podkladů týkající se metody přechodného přidělování bezplatných povolenek na emise zařízení na výrobu elektřiny. Z této smlouvy žádná újma společnosti nevznikla.

Ostatní právní úkony v zájmu propojených osob

Žádné právní úkony v zájmu propojených osob nebyly provedeny.

Ostatní plnění a protiplnění ve vztahu k propojeným osobám:

1. Ve vztahu ke společnosti MVV Energie CZ a.s.

- a) byla vyplacena dividenda a z tohoto plnění žádná újma společnosti nevznikla.
- b) poskytnuté služby v obvyklé výši podle Kupní smlouvy o prodeji povolenek uzavřené dne 15. ledna 2009, jejichž předmětem je prodej povolenek na emise skleníkových plynů. Z těchto smluv žádná újma společnosti nevznikla.
- c) poskytnuté služby v obvyklé výši podle Kupní smlouvy o prodeji povolenek uzavřené dne 1. září 2008, jejichž předmětem je prodej povolenek na emise skleníkových plynů. Z těchto smluv žádná újma společnosti nevznikla.
- d) placené služby v obvyklé výši podle smlouvy o poskytování poradenství ze dne 1. října 2006, jejímž předmětem je poskytování poradenství v oblasti plánování a controllingu. Z této smlouvy žádná újma společnosti nevznikla.

- e) placené služby v obvyklé výši podle kupní smlouvy o prodeji uhlí v letech 2009 – 2012 ze dne 22. prosince 2008, jejímž předmětem je dodávka hnědého uhlí. Z této smlouvy žádná újma společnosti nevznikla.
- f) placené služby v obvyklé výši podle rámcové smlouvy ze dne 16. února 2005 vč. dodatků, jejímž předmětem je provádění outsourcingu v oblasti HW a SW. Z této smlouvy žádná újma společnosti nevznikla.
- g) ze strany MVV Energie CZ a.s. bylo na základě plné moci k podpisu smlouvy poskytnuto plnění, jehož předmětem bylo zajištění provedení auditu za účetní období s peněžním protiplněním. Žádná újma společnosti nevznikla.
- h) byla provedena přefakturace nákladů za profil společnosti na webu zlatestranky.cz a umístění na google.maps.cz. Z tohoto plnění žádná újma společnosti nevznikla.
- i) byla provedena přefakturace nákladů spojených s poradenstvím při fúzi. Z tohoto plnění žádná újma společnosti nevznikla.
- j) byla provedena přefakturace nákladů spojených s novoročenkami 2011. Z tohoto plnění žádná újma společnosti nevznikla.
- k) byla provedena přefakturace nákladů spojených s ubytováním. Z tohoto plnění žádná újma společnosti nevznikla.
- l) byla provedena přefakturace za update antivirového programu. Z tohoto plnění žádná újma společnosti nevznikla.

2. Ve vztahu ke společnosti MVV enservis a.s.

- a) smlouva o pronájmu prostor ul. Jiráskova, areál ZTV ze dne 26. května 2005. Z této smlouvy žádná újma společnosti nevznikla.
- b) smlouva o poskytování telekomunikačních služeb ze dne 22. června 2005. Z této smlouvy žádná újma společnosti nevznikla.
- c) smlouva o dodávce elektrické energie ze dne 20. prosince 2005. Z této smlouvy žádná újma společnosti nevznikla.
- d) smlouva o provádění servisních a montážních činností na zařízení ze dne 18. října 2010. Z této smlouvy žádná újma společnosti nevznikla.
- e) poskytované placené služby v obvyklé výši podle smlouvy o vedení mzdové a personální agendy ze dne 2. prosince 2004, jejímž předmětem je vedení mzdové a personální agendy a agendy související s odměňováním členů orgánů společnosti. Z této smlouvy žádná újma společnosti nevznikla.
- f) provedena přefakturace nákladů na zimní údržbu komunikací do společnosti MVV enservis a.s. S peněžním plněním. Z této smlouvy žádná újma společnosti nevznikla.

3. Ve vztahu ke společnosti Opatherm a. s.

- a) poskytované placené služby v obvyklé výši podle smlouvy o vedení mzdové a personální agendy ze dne 2. prosince 2004, jejímž předmětem je vedení mzdové a personální agendy a agendy související s odměňováním členů orgánů společnosti. Z této smlouvy žádná újma společnosti nevznikla.

4. Ve vztahu ke společnosti CTZ s.r.o.

- a) poskytované služby v obvyklé výši podle dohody o úhradě nákladů ze dne 3. května 2011, jejímž předmětem je podíl na úhradě nákladů fakturovaných mobilním operátorem za telefonní číslo využívané rovněž pro účely podnikání společnosti CTZ s.r.o. Z této smlouvy žádná újma společnosti nevznikla.
- b) poskytované služby v obvyklé výši podle dohody o úhradě nákladů ze dne 3. května 2011, jejímž předmětem je podíl na úhradě nákladů za pohonné hmoty spojené s užíváním osobního automobilu Škoda Superb Elegance rovněž pro účely podnikání společnosti CTZ s.r.o. Z této smlouvy žádná újma společnosti nevznikla.
- c) poskytované služby v obvyklé výši podle smlouvy o vedení mzdové a personální agendy ze dne 1. prosince 2004, jejímž předmětem je vedení mzdové a personální agendy a agendy související s odměňováním členů orgánů společnosti. Z této smlouvy žádná újma společnosti nevznikla.
- d) poskytované služby v obvyklé výši podle smlouvy o spolupráci na veřejné zakázce ze dne 5. ledna 2011, jejímž předmětem je podání nabídky na veřejnou zakázku dodávka elektrické energie v hladině nízkého napětí. Z této smlouvy žádná újma společnosti nevznikla.
- e) poskytované služby v obvyklé výši podle smlouvy o vedení mzdové a personální agendy ze dne 1. prosince 2004, jejímž předmětem je vedení mzdové a personální agendy a agendy související s odměňováním členů orgánů společnosti. Z této smlouvy žádná újma společnosti nevznikla.
- f) přefakturace nákladů spojených s dokončovacími pracemi v okolí dodané trafostanice. Z tohoto plnění nevznikla žádná újma společnosti.

5. Ve vztahu ke společnosti POWGEN a. s.

- a) placeno nájemné v obvyklé výši podle nájemní smlouvy ze dne 1. dubna 2010, jejímž předmětem je pronájem nebytových prostor ve Studénce. Z této smlouvy žádná újma společnosti nevznikla.
- b) poskytované služby v obvyklé výši podle smlouvy o vedení mzdové a personální agendy ze dne 2. února 2009, jejímž předmětem je vedení mzdové a personální agendy a agendy související s odměňováním členů orgánů společnosti. Z této smlouvy žádná újma společnosti nevznikla.
- c) poskytované služby v obvyklé výši podle nájemní smlouvy ze dne 16. července 2007, jejímž předmětem je pronájem souboru strojů a zařízení tvořících kogenerační jednotku KJ1. Z této smlouvy žádná újma společnosti nevznikla.
- d) poskytované služby v obvyklé výši podle smlouvy o sdružených službách dodávky elektřiny ze dne 31. srpna 2008, jejímž předmětem je dodávka elektřiny v napěťové úrovni NN a převzetí odpovědnosti za odchylku. Z této smlouvy žádná újma společnosti nevznikla.
- e) placené služby v obvyklé výši podle smlouvy o dodávce tepelné energie ze dne 9. října 2007, jejímž předmětem je dodávka vyrobené tepelné energie. Z této smlouvy žádná újma společnosti nevznikla.
- f) poskytované služby v obvyklé výši podle smlouvy o zabezpečení administrativy ze dne 9. října 2007, jejímž předmětem je vedení účetní agendy, poskytování ekonomických činností v oblasti controllingu, plánování, reportingu, kalkulací, statistiky. Z této smlouvy žádná újma společnosti nevznikla.
- g) placené služby v obvyklé výši podle smlouvy o dodávce elektřiny ze dne 9. října 2007, jejímž předmětem je prodej vyrobené elektřiny. Z této smlouvy žádná újma společnosti nevznikla.
- h) poskytované služby v obvyklé výši podle smlouvy o zabezpečení provozu, oprav a údržby KJ ze dne 9. října 2007, jejímž předmětem je přenechání provozních médií, obsluha, opravy a udržování KJ, zabezpečení provádění zkoušek a revizí vyhrazených technických zařízení, nepřetržitá kontrola provozu. Z této smlouvy žádná újma společnosti nevznikla.

6. Ve vztahu ke společnosti IROMEZ s.r.o.

a) obdržena přefakturace nákladů spojených s ubytováním. Z tohoto plnění nevznikla žádná újma společnosti.

7. Ve vztahu ke společnosti G-LINDE s.r.o.

a) placené služby v obvyklé výši podle smlouvy o zabezpečení administrativy ze dne 1. července 2010, jejímž předmětem je zabezpečení administrativy spojené s ekonomickou správou společnosti G-LINDE s.r.o, vedení účetní agendy, poskytování ekonomických a administrativních činností. Z této smlouvy žádná újma společnosti nevznikla.

8. Ve vztahu ke společnosti G-RONN s.r.o.

- a) poskytované služby v obvyklé výši podle smlouvy o zabezpečení administrativy ze dne 1. července 2010, jejímž předmětem je zabezpečení administrativy spojené s ekonomickou správou společnosti G-RONN s.r.o, vedení účetní agendy, poskytování ekonomických a administrativních činností. Z této smlouvy žádná újma společnosti nevznikla.
- b) obdržena přefakturace nákladů spojených s pozdním podáním daně z přidané hodnoty. Z tohoto plnění nevznikla žádná újma společnosti.

9. Ve vztahu ke společností Vodovody a kanalizace Studénka s.r.o.

- a) placené služby v obvyklé výši podle dohody ze dne 1. září 2010, jejímž předmětem je podíl na úhradě nákladů spojených s užíváním automobilu Škoda Octavia 3Z64914. Z této dohody žádná újma společnosti nevznikla.
- b) placené služby v obvyklé výši podle smlouvy o vedení mzdové a personální agendy ze dne 1. prosince 2004, jejímž předmětem je vedení mzdové a personální agendy a agendy související s odměňováním členů orgánů společností. Z této smlouvy žádná újma společnosti nevznikla.

10. Ve vztahu ke společnostem TERMO Děčín a.s., Jablonecká teplárenská a realitní, a.s., Zásobování teplem Vsetín a.s., OPATHERM a.s., CTZ s.r.o., ENERGIE Holding a.s., Teplárna Liberec a.s., MVV Energie CZ a.s., Městské inženýrské sítě Studénka a.s.

a) smlouva o zajištění ověřování množství emisí skleníkových plynů ze dne 18. srpna 2008, jejímž předmětem je ověření vykázaného množství emisí skleníkových plynů za roky 2008 – 2012. Z této smlouvy žádná újma společnosti.

Ostatní újmy způsobené společností

Společnosti nevznikla žádná újma.

Tajné informace

Všechny informace a skutečnosti, které jsou součástí obchodního tajemství ovládající, ovládané osoby nebo ostatních propojených osob, jsou důvěrné, společně se všemi informacemi, které jakákoliv propojená osoba označí za důvěrné. Kromě výše uvedeného, všechny informace vztahující se k podnikání a ostatní související informace a skutečnosti, které by mohly být považovány za tajné a mohly by poškodit propojené osoby, jsou důvěrné.

V souladu s § 51 obchodního zákoníku (513/1991 Sb.) neobsahuje tato zpráva informace výše uvedeného charakteru, aby se zabránilo případným ztrátám ovládané i ovládající osoby.

Další informace

Další informace lze případně nalézt v účetní závěrce společnosti Zásobování teplem Vsetín a.s.

Závěr

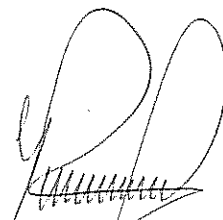
Představenstvo společnosti Zásobování teplem Vsetín a.s. konstatuje, že za období říjen 2010 – září 2011 nevznikla společnosti Zásobování teplem Vsetín a.s. ze vztahů s propojenými osobami žádná újma.

V Praze dne 12. 12. 2011

Podepsán: 

Jméno: Ing. Michal Chmela

Funkce: předseda představenstva

Podepsán: 

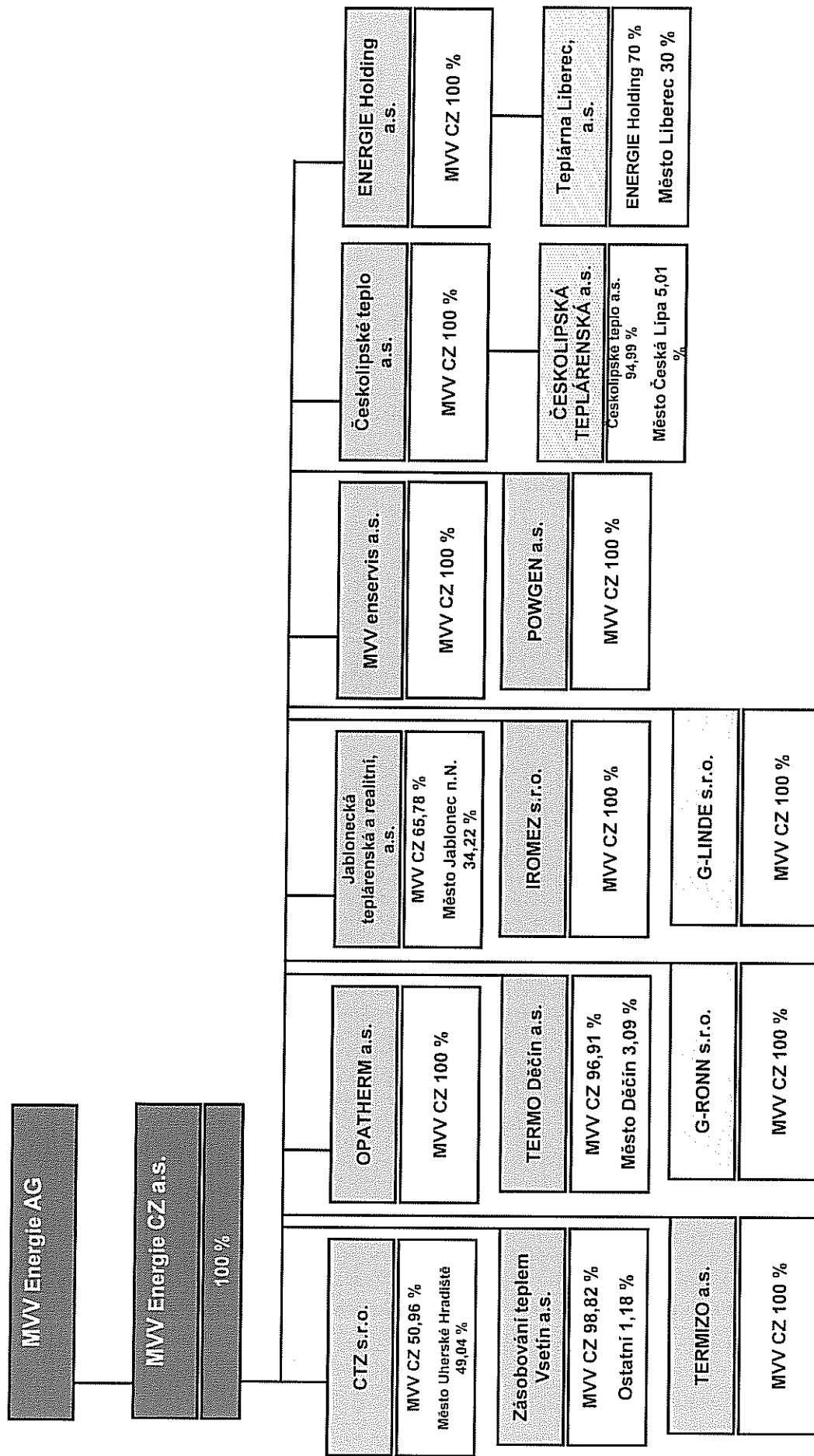
Jméno: Petr Hejncí

Funkce: místopředseda představenstva

Příloha č. 1

Koncernová struktura skupiny MVV Energie CZ ke dni 30. září 2011.

Příloha č. 1 ke Zprávě o propojených osobách – Koncernová struktura k 30.9.2011





Zpráva nezávislého auditora

Akcionáři společnosti Zásobování teplem Vsetín a.s.

Ověřili jsme účetní závěrku společnosti Zásobování teplem Vsetín a.s., identifikační číslo 45192588 se sídlem Jirásková 1326, Vsetín (dále „Společnost“) za rok končící 30. září 2011 uvedenou ve výroční zprávě, ke které jsme dne 26. října 2011 vydali výrok.

Zpráva o výroční zprávě

Ověřili jsme soulad ostatních informací obsažených ve výroční zprávě Společnosti za rok končící 30. září 2011 s výše uvedenou účetní závěrkou. Za správnost výroční zprávy odpovídá statutární orgán Společnosti. Naším úkolem je vydat na základě provedeného ověření výrok o souladu výroční zprávy s účetní závěrkou.

Úloha auditora

Ověření jsme provedli v souladu s Mezinárodními standardy auditu a související aplikační doložkou Komory auditorů České republiky. V souladu s těmito předpisy jsme povinni naplánovat a provést ověření tak, abychom získali přiměřenou jistotu, že ostatní informace obsažené ve výroční zprávě, které popisují skutečnosti, jež jsou též předmětem zobrazení v účetní závěrce, jsou ve všech významných ohledech v souladu s příslušnou účetní závěrkou. Jsme přesvědčeni, že provedené ověření poskytuje přiměřený podklad pro vyjádření našeho výroku.

Výrok

Podle našeho názoru jsou ostatní informace uvedené ve výroční zprávě Společnosti za rok končící 30. září 2011 ve všech významných ohledech v souladu s výše uvedenou účetní závěrkou.

Zpráva o ověření zprávy o vztazích

Dále jsme provedli prověrku přiložené zprávy o vztazích mezi Společností a její ovládající osobou a mezi Společností a ostatními osobami ovládanými stejnou ovládající osobou za rok končící 30. září 2011 (dále „Zpráva“). Za úplnost a správnost Zprávy odpovídá statutární orgán Společnosti. Naší úlohou je vydat na základě provedené prověrky stanovisko k této Zprávě.

Rozsah ověření

Ověření jsme provedli v souladu s Auditorským standardem č. 56 Komory auditorů České republiky. V souladu s tímto standardem jsme povinni naplánovat a provést prověrku s cílem získat omezenou jistotu, že Zpráva neobsahuje významné věcné nesprávnosti. Prověrka je omezena především na dotazování zaměstnanců Společnosti, na analytické postupy a výběrovým způsobem provedené prověření věcné správnosti údajů. Proto prověrka poskytuje nižší stupeň jistoty než audit. Audit jsme neprováděli, a proto nevyjadřujeme výrok auditora.

PricewaterhouseCoopers Audit, s.r.o., Kateřinská 40/466, 120 00 Praha 2, Česká republika
T: +420 251 151 111, F: +420 251 156 111, www.pwc.com/cz

PricewaterhouseCoopers Audit, s.r.o., se sídlem Kateřinská 40/466, 120 00 Praha 2, IČ: 40765521, zapsaná v obchodním rejstříku vedeném Městským soudem v Praze, oddíl C, vložka 3637 a v seznamu auditorských společností u Komory auditorů České republiky pod oprávněním číslo 021.

© 2011 PricewaterhouseCoopers Audit, s.r.o. Všechna práva vyhrazena.



Akcionáři společnosti Zásobování teplem Vsetín a.s.
Zpráva nezávislého auditora

Zpráva o ověření zprávy o vztazích (pokračování)

Závěr

Na základě naší prověrky jsme nezjistili žádné významné věcné nesprávnosti v údajích uvedených ve Zprávě sestavené v souladu s požadavky §66a obchodního zákoníku.

12. prosince 2011

PricewaterhouseCoopers Audit pr.

PricewaterhouseCoopers Audit, s.r.o.
zastoupená partnerem

Petr Kříž

Ing. Petr Kříž
statutární auditor, oprávnění č. 1140

ZÁSOBOVÁNÍ TEPLEM VSETÍN A.S.

**ZPRÁVA NEZÁVISLÉHO AUDITORA
A ÚČETNÍ ZÁVĚRKA**

30. ZÁŘÍ 2011

Zpráva nezávislého auditora

akcionářům společnosti Zásobování teplem Vsetín a.s.

Ověřili jsme přiloženou účetní závěrku společnosti Zásobování teplem Vsetín a.s., identifikační číslo 45192588, se sídlem Jiráskova 1326, Vsetín (dále „Společnost“), tj. rozvahu k 30. září 2011, výkaz zisku a ztráty, přehled o změnách vlastního kapitálu a přehled o peněžních tocích za rok končící 30. září 2011 a přílohu, včetně popisu podstatných účetních pravidel (dále „účetní závěrka“).

Odpovědnost statutárního orgánu Společnosti za účetní závěrku

Statutární orgán Společnosti odpovídá za sestavení účetní závěrky podávající věrný a poctivý obraz v souladu s českými účetními předpisy a za takové vnitřní kontroly, které považuje za nezbytné pro sestavení účetní závěrky tak, aby neobsahovala významné nesprávnosti způsobené podvodem nebo chybou.

Úloha auditora

Naší úlohou je vydat na základě provedeného auditu výrok k této účetní závěrce. Audit jsme provedli v souladu se zákonem o auditorech platným v České republice, Mezinárodními standardy auditu a souvisejícími aplikačními doložkami Komory auditorů České republiky. V souladu s těmito předpisy jsme povinni dodržovat etické požadavky a naplánovat a provést audit tak, abychom získali přiměřenou jistotu, že účetní závěrka neobsahuje významné nesprávnosti.

Audit zahrnuje provedení auditorských postupů, jejichž cílem je získat důkazní informace o částkách a informacích uvedených v účetní závěrce. Výběr auditorských postupů závisí na úsudku auditora, včetně posouzení rizika významné nesprávnosti údajů uvedených v účetní závěrce způsobené podvodem nebo chybou. Při posuzování těchto rizik auditor zohledňuje vnitřní kontroly relevantní pro sestavení účetní závěrky podávající věrný a poctivý obraz. Cílem tohoto posouzení je navrhnout vhodné auditorské postupy, nikoli vyjádřit se k účinnosti vnitřních kontrol. Audit též zahrnuje posouzení vhodnosti použitých účetních pravidel, přiměřenosti účetních odhadů provedených vedením i posouzení celkové prezentace účetní závěrky.

*PricewaterhouseCoopers Audit, s.r.o., Kateřinská 40/466, 120 00 Praha 2, Česká republika
T: +420 251 151 111, F: +420 251 156 111, www.pwc.com/cz*

PricewaterhouseCoopers Audit, s.r.o., se sídlem Kateřinská 40/466, 120 00 Praha 2, IČ: 40765521, zapsaná v obchodním rejstříku vedeném Městským soudem v Praze, oddíl C, vložka 3637 a v seznamu auditorských společností u Komory auditorů České republiky pod oprávněním číslo 021.

(c) 2011 PricewaterhouseCoopers Audit, s.r.o. Všechna práva vyhrazena. "PwC" je značka, pod níž členské společnosti PricewaterhouseCoopers International Limited (PwCIL) podnikají a poskytují své služby. Společně tvoří světovou síť společností PwC. Každá společnost je samostatným právním subjektem a jednotlivé společnosti nezastupují síť PwCIL ani žádnou jinou členskou společnost. PwCIL neposkytuje žádné služby klientům. PwCIL neodpovídá za jednání či opomenutí jednotlivých společností sítě PwC, ani nemůže kontrolovat výkon jejich profesionální činnosti či je jakýmkoli způsobem ovlivňovat.



**Akcionáři společnosti Zásobování teplem Vsetín a.s.
Zpráva nezávislého auditora**

Úloha auditora (pokračování)

Jsme přesvědčeni, že získané důkazní informace poskytují dostatečný a vhodný základ pro vyjádření našeho výroku.

Výrok

Podle našeho názoru účetní závěrka podává věrný a poctivý obraz finanční pozice Společnosti k 30. září 2011, jejího hospodaření a peněžních toků za rok končící 30. září 2011 v souladu s českými účetními předpisy.

26. října 2011

PricewaterhouseCoopers Audit, s.r.o.
zastoupená partnerem

Ing. Petr Kríž
statutární auditor, oprávnění č. 1140

Firma: Zásobování teplem Vsetín a.s.

Identifikační číslo: 45192588

Právní forma: Akciová společnost

Předmět podnikání: Výroba a rozvod tepelné energie a výroba a distribuce elektřiny

Rozvahový den: 30. září 2011

Datum sestavení účetní závěrky: 26. října 2011

ROZVAHA
(v celých tisících Kč)

Označení a	AKTIVA b	30.09.2011			01.10.2010
		Brutto 1	Korekce 2	Netto 3	Netto 4
	AKTIVA CELKEM	1 067 089	- 544 409	522 680	531 457
B.	Dlouhodobý majetek	849 035	- 536 981	312 054	319 872
B. I.	Dlouhodobý nehmotný majetek	42 575	- 9 913	32 662	30 255
B. I. 1.	Software	7 096	- 5 961	1 135	1 636
2.	Ocenitelná práva	272	- 184	88	24
3.	Goodwill	13 298	- 3 768	9 530	12 190
4.	Jiný dlouhodobý nehmotný majetek	21 909	0	21 909	16 333
5.	Poskytnuté zálohy na dlouhodobý nehmotný majetek	0	0	0	72
B. II.	Dlouhodobý hmotný majetek	806 460	- 527 068	279 392	289 617
B. II. 1.	Pozemky	7 051	0	7 051	6 819
2.	Stavby	410 778	- 201 961	208 817	220 950
3.	Samostatné movité věci a soubory movitých věcí	431 163	- 363 198	67 965	71 614
4.	Nedokončený dlouhodobý hmotný majetek	7 653	- 1 026	6 627	3 906
5.	Oceňovací rozdíl k nabytému majetku	- 50 185	39 117	- 11 068	- 13 672
C.	Oběžná aktiva	216 402	- 7 428	208 974	209 060
C. I.	Zásoby	3 190	- 106	3 084	1 410
C. I. 1.	Materiál	3 190	- 106	3 084	1 410
C. II.	Dlouhodobé pohledávky	2 616	0	2 616	4 596
C. II. 1.	Pohledávky z obchodních vztahů	2 616	0	2 616	4 596
C. III.	Krátkodobé pohledávky	148 999	- 7 322	141 677	150 484
C. III. 1.	Pohledávky z obchodních vztahů	25 378	- 7 322	18 056	13 778
2.	Stát - daňové pohledávky	4 170	0	4 170	5 223
3.	Krátkodobé poskytnuté zálohy	11 139	0	11 139	13 056
4.	Dohadné účty aktivní	108 166	0	108 166	118 184
5.	Jiné pohledávky	146	0	146	243
C. IV.	Krátkodobý finanční majetek	61 597	0	61 597	52 570
C. IV. 1.	Peníze	302	0	302	208
2.	Účty v bankách	61 295	0	61 295	52 362
D. I.	Časové rozlišení	1 652	0	1 652	2 525
D. I. 1.	Náklady příštích období	1 652	0	1 652	2 525

Označení a	PASIVA b	30.09.2011	01.10.2010
		6	7
	PASIVA CELKEM	522 680	531 457
A.	Vlastní kapitál	214 217	316 241
A. I.	Základní kapitál	78 878	78 878
A. I. 1.	Základní kapitál	78 878	78 878
A. II.	Kapitálové fondy	461	461
A. II. 1.	Ostatní kapitálové fondy	461	461
A. III.	Rezervní fondy a ostatní fondy ze zisku	32 428	32 396
A. III. 1.	Zákonný rezervní fond	32 115	32 115
2.	Statutární a ostatní fondy	313	281
A. IV.	Výsledek hospodaření minulých let	47 653	204 506
A. IV. 1.	Nerozdělený zisk minulých let	47 653	204 506
A. V.	Výsledek hospodaření běžného účetního období	54 797	0
B.	Cizí zdroje	308 330	215 071
B. I.	Rezervy	23 573	15 663
B. I. 1.	Rezervy podle zvláštních právních předpisů	16 047	12 916
2.	Rezerva na daň z příjmů	0	1 449
3.	Ostatní rezervy	7 526	1 298
B. II.	Dlouhodobé závazky	22 161	25 398
B. II. 1.	Odložený daňový závazek	22 161	25 398
B. III.	Krátkodobé závazky	162 729	174 010
B. III. 1.	Závazky z obchodních vztahů	12 731	17 476
2.	Závazky ke společníkům a k účastníkům sdružení	286	293
3.	Závazky k zaměstnancům	0	1 975
4.	Závazky ze sociálního zabezpečení a zdravotního pojištění	0	730
5.	Stát - daňové závazky a dotace	21 909	16 375
6.	Krátkodobé přijaté zálohy	106 691	109 252
7.	Dohadné účty pasivní	21 112	27 853
8.	Jiné závazky	0	56
B. IV.	Bankovní úvěry a výpomoci	99 867	0
B. IV. 1.	Bankovní úvěry dlouhodobé	86 551	0
2.	Krátkodobé bankovní úvěry	13 316	0
C. I.	Časové rozlišení	133	145
C. I. 1.	Výnosy příštích období	133	145

IDENTIFIKACE AUDITORA
PricewaterhouseCoopers Audit, s.r.o.
Kateřinská 40/466
120 00 Praha 2
IČ 40765521, auditorské osvědčení 021

Firma: Zásobování teplem Vsetín a.s.

Identifikační číslo: 45192588

Právní forma: Akciová společnost

Předmět podnikání: Výroba a rozvod tepelné energie a výroba a distribuce elektřiny

Rozvahový den: 30. září 2011

Datum sestavení účetní závěrky: 26. října 2011

VÝKAZ ZISKU A ZTRÁTY

(v celých tisících Kč)

Označení a	TEXT b	Skutečnost v roce končícím
		30.9.2011 1
II.	Výkony	415 530
II. 1.	Tržby za prodej vlastních výrobků a služeb	415 239
2.	Aktivace	291
B.	Výkonová spotřeba	270 424
B. 1.	Spotřeba materiálu a energie	234 369
2.	Služby	36 055
+	Přidaná hodnota	145 106
C.	Osobní náklady	37 007
C. 1.	Mzdové náklady	22 874
2.	Odměny členům orgánů společnosti a družstva	3 124
3.	Náklady na sociální zabezpečení a zdravotní pojištění	8 045
4.	Sociální náklady	2 964
D.	Daně a poplatky	4 037
E.	Odpisy dlouhodobého nehmotného a hmotného majetku	28 855
III.	Tržby z prodeje dlouhodobého majetku a materiálu	7 914
III. 1.	Tržby z prodeje dlouhodobého majetku	7 843
2.	Tržby z prodeje materiálu	71
F.	Zůstatková cena prodaného dlouhodobého majetku a materiálu	62
F. 1.	Zůstatková cena prodaného dlouhodobého majetku	23
2.	Prodaný materiál	39
G.	Zvýšení rezerv a opravných položek v provozní oblasti	8 742
IV.	Ostatní provozní výnosy	14 617
H.	Ostatní provozní náklady	20 459
*	Provozní výsledek hospodaření	68 475
X.	Výnosové úroky	598
N.	Nákladové úroky	2 371
XI.	Ostatní finanční výnosy	15
O.	Ostatní finanční náklady	434
*	Finanční výsledek hospodaření	- 2 192
Q.	Daň z příjmů za běžnou činnost	11 486
Q. 1.	- splatná	14 723
2.	- odložená	- 3 237
**	Zisk za běžnou činnost	54 797
***	Zisk za účetní období	54 797
***	Zisk před zdaněním	66 283

ZÁSOBOVÁNÍ TEPLEM VSETÍN A.S.

PŘEHLED O ZMĚNÁCH VLASTNÍHO KAPITÁLU

ROK KONČÍCÍ 30. ZÁŘÍ 2011

	Základní kapitál	Ostatní kapitálové fondy	Zákonný rezervní fond	Ostatní fondy ze zisku	Nerozdělený zisk	Celkem
	tis. Kč	tis. Kč	tis. Kč	tis. Kč	tis. Kč	tis. Kč
Zůstatek k 30. září 2010	78 878	461	32 115	139	85 530	197 123
Vliv fúze	<u>0</u>	<u>0</u>	<u>0</u>	<u>142</u>	<u>118 976</u>	<u>119 118</u>
Zůstatek k 1. říjnu 2010	78 878	461	32 115	281	204 506	316 241
Nákup podílu v zanikající společnosti	0	0	0	0	- 106 525	- 106 525
Vyplacené dividendy	0	0	0	0	- 49 528	- 49 528
Příděl do sociálního fondu	0	0	0	800	- 800	0
Čerpání sociálního fondu	0	0	0	- 768	0	- 768
Zisk za účetní období	<u>0</u>	<u>0</u>	<u>0</u>	<u>0</u>	<u>54 797</u>	<u>54 797</u>
Zůstatek k 30. září 2011	<u>78 878</u>	<u>461</u>	<u>32 115</u>	<u>313</u>	<u>102 450</u>	<u>214 217</u>

ZÁSOBOVÁNÍ TEPLEM VSETÍN A.S.

PŘEHLED O PENĚŽNÍCH TOCÍCH

ROK KONČÍCÍ 30. ZÁŘÍ 2011

Rok končící

30. září 2011

tis. Kč

Peněžní toky z provozní činnosti

	Účetní zisk z běžné činnosti před zdaněním	66 283
A.1	Úpravy o nepeněžní operace:	
A.1.1	Odpisy stálých aktiv a oceňovacího rozdílu k nabytému majetku	28 855
A.1.2	Změna stavu opravných položek a rezerv	8 742
A.1.3	Zisk z prodeje stálých aktiv	- 7 820
A.1.4	Vyúčtované nákladové a výnosové úroky	1 773
A.1.5	Úpravy o ostatní nepeněžní operace	<u>- 106 525</u>
A*	Čistý peněžní tok z provozní činnosti před zdaněním a změnami pracovního kapitálu	- 8 692
A.2	Změny stavu nepeněžních složek pracovního kapitálu:	
A.2.1	Změna stavu pohledávek a přechodných účtů aktiv	13 261
A.2.2	Změna stavu krátkodobých závazků a přechodných účtů pasív	- 18 340
A.2.3	Změna stavu zásob	<u>- 1 672</u>
A**	Čistý peněžní tok z provozní činnosti před zdaněním	-15 443
A.3	Úroky vyplacené	- 2 371
A.4	Úroky přijaté	598
A.5	Zaplacená daň z příjmů za běžnou činnost	<u>- 16 561</u>
A***	Čistý peněžní tok z provozní činnosti	<u>- 33 777</u>

ZÁSOBOVÁNÍ TEPLEM VSETÍN A.S.
PŘEHLED O PENĚŽNÍCH TOCÍCH (pokračování)
ROK KONČÍCÍ 30. ZÁŘÍ 2011

Rok končící
30. září 2011
tis. Kč

Peněžní toky z investiční činnosti

B.1	Výdaje spojené s nabytím stálých aktiv	- 14 610
B.2	Příjmy z prodeje stálých aktiv	<u>7 843</u>
B***	Čistý peněžní tok z investiční činnosti	<u>- 6 767</u>

Peněžní toky z finanční činnosti

C.1	Změna stavu dlouhodobých a krátkodobých závazků	99 867
C.2	Změna stavu vlastního kapitálu:	
C.2.1	Přímé platby na vrub fondů – čerpání sociálního fondu	- 768
C.2.2	Vyplacené dividendy	<u>- 49 528</u>
C***	Čistý peněžní tok z finanční činnosti	<u>49 571</u>

Čisté zvýšení peněžních prostředků
a peněžních ekvivalentů 9 027

Stav peněžních prostředků a peněžních
ekvivalentů na počátku roku 52 570

Stav peněžních prostředků a peněžních
ekvivalentů na konci roku 61 597

ZÁSOBOVÁNÍ TEPEM VSETÍN A.S.

PŘÍLOHA ÚČETNÍ ZÁVĚRKY

ROK KONČÍCÍ 30. ZÁŘÍ 2011

1 VŠEOBECNÉ INFORMACE

(a) Základní informace o Společnosti

Společnost Zásobování teplem Vsetín a.s. (dále „Společnost“) byla zapsána do obchodního rejstříku dne 6. května 1992 a její sídlo je ve Vsetíně, Jiráskova 1326, PSČ 755 01. Hlavním předmětem podnikání Společnosti je výroba a rozvod tepelné energie a výroba, distribuce a obchod s elektřinou. V důsledku schválení fúze sloučením se Společnost stala právním nástupcem a převzala jmění zanikající společnosti Vodovody a kanalizace Studénka a.s. (IČO: 258 315 26) s rozhodným dnem fúze 1. října 2010. Identifikační číslo Společnosti je 451 925 88.

Složení představenstva k 30. září 2010 bylo následující:

	<u>Funkce</u>
Mgr. Roman Mendrygal	předseda
Petr Heintl	místopředseda
Ing. Michal Chmela	člen

Složení představenstva k 30. září 2011 bylo následující:

	<u>Funkce</u>
Ing. Michal Chmela	předseda
Petr Heintl	místopředseda

Složení dozorčí rady k 30. září 2011 a 2010 bylo následující:

	<u>Funkce</u>
Mgr. Václav Hrach, Ph.D.	předseda
Ing. Libor Žížala	místopředseda
Josef Matoška	člen volený zaměstnanci

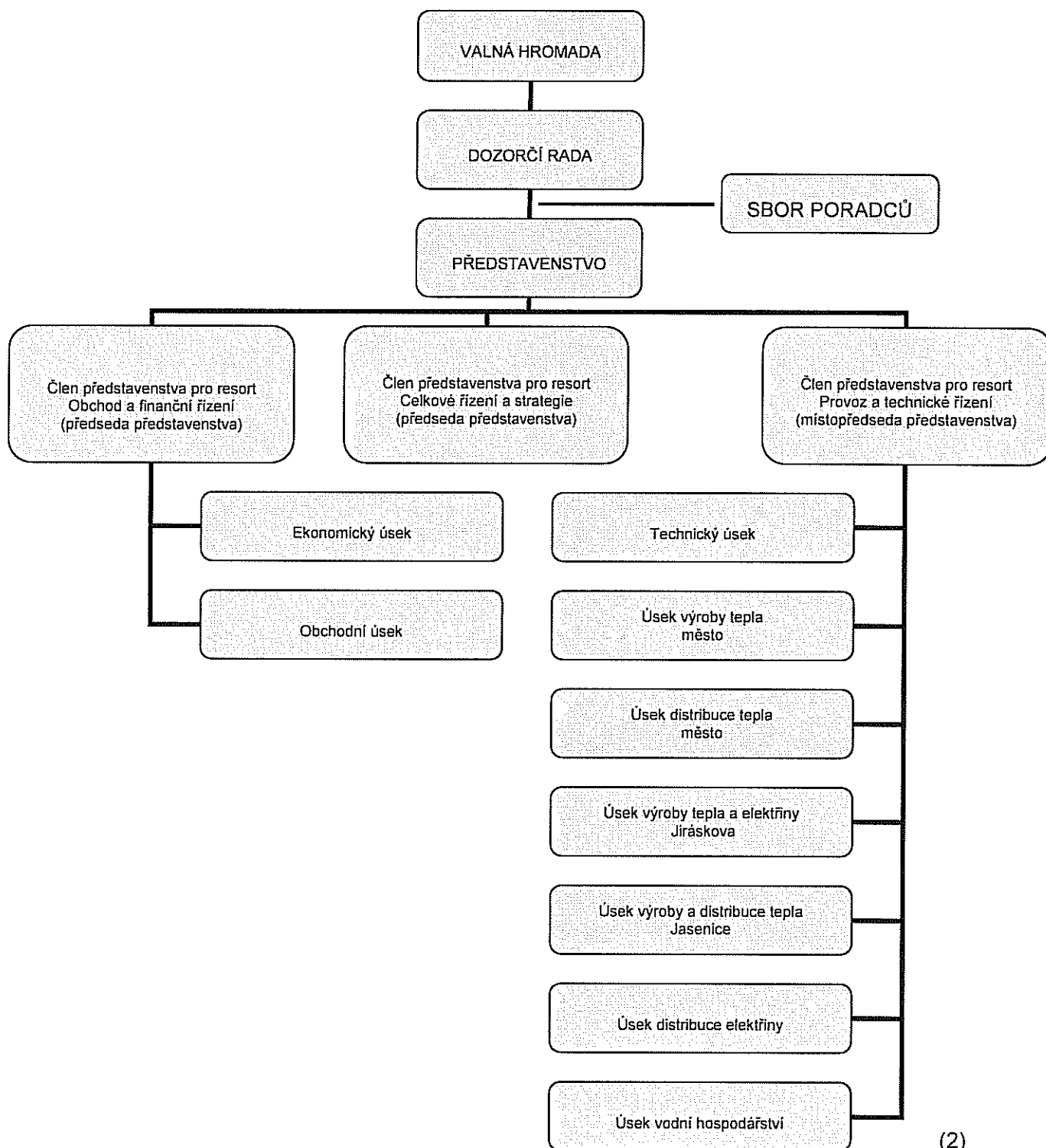
Společnost uplatňuje německý model řízení. Představenstvo je zároveň výkonným vrcholovým managementem společnosti. Členové představenstva, kteří zodpovídají za konkrétní resorty, tj. resort Celkové řízení a strategie, resort Obchod a finanční řízení a resort Provoz a technické řízení, volí dozorčí rada, která má silnou kontrolní pravomoc. Za celkové vedení společnosti a řízení jejího chodu odpovídají všichni členové představenstva společně.

Společnost se organizačně člení na devět úseků, které se dále člení na účetní střediska.

1 VŠEOBECNÉ INFORMACE (pokračování)

(a) Základní informace o Společnosti (pokračování)

Organizační schéma Společnosti platné k 30. září 2011:



ZÁSOBOVÁNÍ TEPLEM VSETÍN A.S.

PŘÍLOHA ÚČETNÍ ZÁVĚRKY

ROK KONČÍCÍ 30. ZÁŘÍ 2011

1 VŠEOBECNÉ INFORMACE (pokračování)

(b) Změny a dodatky provedené v uplynulém účetním období v obchodním rejstříku

- Ke dni 23. listopadu 2010 došlo k zániku členství v představenstvu Mgr. Romana Mendrygala, k výmazu v obchodním rejstříku došlo 21. prosinci 2010.
- Ke dni 24. listopadu 2010 došlo k vzniku funkce předsedy představenstva Ing. Michala Chmely, zapsáno v obchodním rejstříku 21. prosinci 2010.
- Ke dni 1. srpnu 2011 došlo k opětovnému vzniku členství v dozorčí radě p. Josefu Matoškovi, zapsáno v obchodním rejstříku 5. srpnu 2011.
- Ke dni 1. dubnu 2011 došlo k zápisu do obchodního rejstříku fúze sloučením se zanikající společností Vodovody a kanalizace Studénka s.r.o. (poznámka 1(c) Fúze sloučením).

(c) Fúze sloučením

Na základě Projektu vnitrostátní fúze sloučením ze dne 17. ledna 2011, s rozhodným dnem fúze 1. října 2010, přešlo na společnost Zásobování teplem Vsetín a.s., se sídlem Jiráskova 1326, Vsetín, IČO 451 925 88, jako na společnost nástupnickou dle příslušných ustanovení zákona č. 125/2008 Sb., o přeměnách obchodních společností a družstev, jmění zanikající společnosti Vodovody a kanalizace Studénka s.r.o., se sídlem Tovární 866, Studénka, IČO 258 31 526.

Sloučení proběhlo následovně:

	Zásobování teplem Vsetín a.s.	Vodovody a kanalizace Studénka s.r.o.	Úpravy	Zásobování teplem Vsetín a.s.
	<u>30. září 2010</u>	<u>30. září 2010</u>		<u>1. října 2010</u>
	tis. Kč	tis. Kč	tis. Kč	tis. Kč
Dlouhodobý nehmotný majetek	17 993	12 262	0	30 255
Dlouhodobý hmotný majetek	180 441	109 176	0	289 617
Oběžná aktiva	174 604	34 632	- 176	209 060
Časové rozlišení	<u>531</u>	<u>1 994</u>	<u>0</u>	<u>2 525</u>
Aktiva celkem	373 569	158 064	- 176	531 457
Vlastní kapitál	197 123	119 118	0	316 241
Cizí zdroje	176 301	38 946	- 176	215 071
Časové rozlišení	<u>145</u>	<u>0</u>	<u>0</u>	<u>145</u>
Pasiva celkem	373 569	158 064	- 176	531 457

ZÁSOBOVÁNÍ TEPLEM VSETÍN A.S.

PŘÍLOHA ÚČETNÍ ZÁVĚRKY

ROK KONČÍCÍ 30. ZÁŘÍ 2011

1 VŠEOBECNÉ INFORMACE (pokračování)

(c) Fúze sloučením (pokračování)

Jednotlivé úpravy provedené při sestavování zahajovací rozvahy byly provedeny v souladu s projektem fúze a byly popsány v příloze k zahajovací rozvaze sestavené k 1. říjnu 2010.

Zanikající společnost byla zrušena bez likvidace a zanikla sloučením s nástupnickou společností, přičemž veškeré jmění včetně práv a povinností z pracovněprávních vztahů zanikající společnosti přešlo ke dni účinnosti fúze na Společnost.

2 ÚČETNÍ POSTUPY

(a) Základní zásady zpracování účetní závěrky

Účetní závěrka je sestavena v souladu s účetními předpisy platnými v České republice a je sestavena v historických cenách kromě následujícího případu:

Každá položka v rozvaze je prezentována se srovnatelným údajem ze Zahajovací rozvahy Společnosti k 1. říjnu 2010. Tyto srovnatelné údaje jsou relevantní pro posouzení změny finanční pozice Společnosti během roku 2010/2011.

Srovnatelné údaje k výkazu zisku a ztráty, přehledu o změnách vlastního kapitálu a přehledu o peněžních tocích nejsou vzhledem k transakci popsané v poznámce 1 (c) v souladu s vyhláškou č. 500/2002 Sb. vykázané.

(b) Dlouhodobý nehmotný majetek

Nehmotný majetek, jehož doba použitelnosti je delší než 1 rok a pořizovací cena převyšuje 5 tis. Kč za položku, je považován za dlouhodobý nehmotný majetek.

Dlouhodobý nehmotný majetek, jehož doba použitelnosti je delší než 1 rok a pořizovací cena dosahuje hodnoty nižší než 60 tis. Kč, je klasifikován jako drobný dlouhodobý nehmotný majetek.

Nakoupený dlouhodobý nehmotný majetek je prvotně vykázán v pořizovacích cenách, které zahrnují cenu pořízení a náklady s jeho pořízením související.

2 ÚČETNÍ POSTUPY (pokračování)

(b) Dlouhodobý nehmotný majetek (pokračování)

Dlouhodobý nehmotný majetek je odpisován metodou rovnoměrných odpisů na základě jeho předpokládané doby životnosti následujícím způsobem:

Software	4 roky
Ocenitelná práva	3 roky

U dlouhodobého nehmotného majetku, který byl převeden na Společnost při fúzi sloučením (poznámka 1 (c) Fúze sloučením), jsou uplatňovány roční odpisové sazby, které se liší od sazeb odpočitatelných pro daňové účely.

Odpisový plán je v průběhu používání dlouhodobého nehmotného majetku aktualizován na základě očekávané doby životnosti.

Emisní povolenky Společnost účtuje v rámci ostatního dlouhodobého nehmotného majetku.

Emisní povolenky přidělené Národním alokačním plánem jsou zaúčtovány na účet ostatního dlouhodobého nehmotného majetku proti účtové skupině zúčtování daní a dotací, k datu jejich připsání na účet v registru emisních povolenek v České republice.

Přidělené emisní povolenky jsou oceňovány reprodukční pořizovací cenou.

Závazek z emisních povolenek je rozpouštěn do „Ostatních provozních výnosů“ ve věcné a časové souvislosti s náklady.

Účtování spotřeby emisních povolenek je prováděno měsíčně na základě odborného odhadu skutečných emisí CO₂ za dané období proti účtům ostatních provozních nákladů.

Pro účtování úbytků emisních povolenek používá Společnost metodu FIFO.

O prodeji emisních povolenek je účtováno v rámci provozních výnosů ve výši prodejní ceny.

Pokud zůstatková hodnota emisních povolenek přesahuje jejich odhadovanou zpětně ziskatelnou částku, pak je k těmto emisním povolenkám tvořena opravná položka.

ZÁSOBOVÁNÍ TEPLEM VSETÍN A.S.

PŘÍLOHA ÚČETNÍ ZÁVĚRKY

ROK KONČÍCÍ 30. ZÁŘÍ 2011

2 ÚČETNÍ POSTUPY (pokračování)

(c) Dlouhodobý hmotný majetek

Hmotný majetek, jehož doba použitelnosti je delší než 1 rok a pořizovací cena převyšuje 3 tis. Kč za položku, je považován za dlouhodobý hmotný majetek.

Dlouhodobý hmotný majetek, jehož doba použitelnosti je delší než 1 rok a pořizovací cena dosahuje hodnoty nižší než 40 tis. Kč, je klasifikován jako drobný dlouhodobý hmotný majetek.

Nakoupený dlouhodobý hmotný majetek je prvotně vykázán v pořizovacích cenách, které zahrnují cenu pořízení a náklady s jeho pořízením související. Dlouhodobý hmotný majetek vytvořený vlastní činností se oceňuje vlastními náklady. Majetek získaný formou daru je vykázán v reprodukční pořizovací ceně k datu převzetí příslušného majetku.

Dlouhodobý hmotný majetek je odpisován metodou rovnoměrných odpisů na základě jeho předpokládané doby životnosti následujícím způsobem:

Pozemky	-
Budovy a stavby	20 - 45 let
Stroje a zařízení	4 - 30 let
Drobný dlouhodobý hmotný majetek	2 roky
Motorová vozidla	4 – 8 let

U dlouhodobého hmotného majetku, který byl převeden na Společnost při fúzi sloučením (poznámka 1 (c) Fúze sloučením), jsou uplatňovány roční odpisové sazby, které se liší od sazeb odpočitatelných pro daňové účely.

Odpisový plán je v průběhu používání dlouhodobého hmotného majetku aktualizován na základě očekávané doby životnosti.

Pokud zůstatková hodnota aktiva přesahuje jeho odhadovanou zpětně ziskatelnou částku, je jeho zůstatková hodnota snížena na tuto částku prostřednictvím opravné položky. Zpětně ziskatelná částka je stanovena na základě očekávaných budoucích peněžních toků generovaných daným aktivem.

Náklady na opravy a údržbu dlouhodobého hmotného majetku se účtují přímo do nákladů. Technické zhodnocení dlouhodobého hmotného majetku je aktivováno.

2 ÚČETNÍ POSTUPY (pokračování)

(c) Dlouhodobý hmotný majetek (pokračování)

Pasivní oceňovací rozdíl k nabytému majetku, který vznikl při nákupu části podniku, se odpisuje do ostatních provozních výnosů po dobu 15 let. Společnost zohledňuje v průběhu odpisování vyřazení majetku, k němuž se oceňovací rozdíl váže.

(d) Zásoby

Nakoupené zásoby jsou oceňovány pořizovací cenou. Pořizovací cena zahrnuje veškeré náklady související s pořízením těchto zásob (zejména dopravné, clo, atd.). Tyto vedlejší pořizovací náklady jsou evidovány na samostatném analytickém účtu zásob a jsou čtvrtletně rozpouštěny do nákladů v závislosti na spotřebě relevantních položek zásob. Pro úbytky nakoupených zásob užívá Společnost metodu FIFO.

Opravná položka k pomaluobrátkovým a zastaralým zásobám je tvořena na základě analýzy obrátkovosti zásob a na základě individuálního posouzení položek zásob.

(e) Pohledávky

Pohledávky jsou vykázány v nominální hodnotě snížené o opravnou položku k rizikovým pohledávkám. Opravná položka k pohledávkám je vytvořena na základě věkové struktury pohledávek a individuálního posouzení bonity dlužníků. Společnost nevytváří opravné položky k pohledávkám za spřízněnými stranami.

(f) Nevyfakturované dodávky tepla, elektřiny, vody a odvádění odpadních vod a přijaté zálohy

V průběhu účetního období jsou prostřednictvím dohadných účtů aktivních účtovány tržby z prodeje tepla, elektřiny, vody, výnosy za odvádění odpadních vod, srážkové vody a služby. Vyúčtování dodávek probíhá na měsíční bázi. U významné části zákazníků jsou placeny měsíční zálohy a vyúčtování dodávek a přijatých záloh se provádí po skončení kalendářního roku, což je důvodem významného zůstatku na dohadných účtech aktivních a přijatých zálohách ke konci účetního období.

(g) Přepočtení cizích měn

Transakce prováděné v cizích měnách jsou přepočteny a zaúčtovány fixním kurzem vyhlášeným Českou národní bankou k prvnímu dni každého čtvrtletí.

ZÁSOBOVÁNÍ TEPLEM VSETÍN A.S.

PŘÍLOHA ÚČETNÍ ZÁVĚRKY

ROK KONČÍCÍ 30. ZÁŘÍ 2011

2 ÚČETNÍ POSTUPY (pokračování)

(g) Přepočet cizích měn (pokračování)

Všechny zůstatky peněžních aktiv, pohledávek a závazků vedených v cizích měnách byly přepočteny devizovým kursem zveřejněným Českou národní bankou k rozvahovému dni.

Všechny kurzové zisky a ztráty z přepočtu peněžních aktiv, pohledávek a závazků jsou účtovány do výkazu zisku a ztráty.

(h) Výnosy

Převážnou část výnosů tvoří tržby za prodej tepelné a elektrické energie a pitné vody, tržby za odvádění odpadních vod a srážkové vody (poznámka 2 (f) Nevyfakturované dodávky).

Další významnou položkou jsou tržby za poskytování telekomunikačních služeb, pronájem nebytových prostor a poskytování dalších služeb.

Společnost v rámci své obchodní činnosti přeprodává část nakoupeného plynu sesterské společnosti POWGEN a.s. Přeprodej je realizován ve výši nákupní ceny bez ziskové přírážky a je vykazován rozvahově.

(i) Leasing

Požizovací cena majetku získaného formou finančního nebo operativního leasingu není aktivována do dlouhodobého majetku. Leasingové splátky jsou účtovány do nákladů rovnoměrně po celou dobu trvání leasingu. Budoucí leasingové splátky, které nejsou k rozvahovému dni splatné, jsou vykázány v příloze k účetní závěrce, ale nejsou zachyceny v rozvaze.

(j) Rezervy

Společnost tvoří rezervy na krytí svých závazků nebo výdajů, u nichž je pravděpodobné, že nastanou, je znám jejich účel, avšak není přesně známa jejich výše, nebo časový rozvrh úhrady. Rezervy nejsou tvořeny na běžné provozní výdaje nebo na výdaje přímo související s budoucími příjmy.

2 ÚČETNÍ POSTUPY (pokračování)

(j) Rezervy (pokračování)

Společnost vytváří rezervu na nevybranou dovolenou, roční odměny, výplatu konkurenční doložky bývalého předsedy představenstva a dále daňové rezervy na významné budoucí opravy dlouhodobého majetku v souladu se zákonem o rezervách.

(k) Odložená daň

Odložená daň se vykazuje u všech přechodných rozdílů mezi zůstatkovou hodnotou aktiva nebo závazku v rozvaze a jejich daňovou hodnotou. Odložená daňová pohledávka je zaúčtována, pokud je pravděpodobné, že ji bude možné daňově uplatnit v budoucnosti.

(l) Zaměstnanecké požitky

Na roční odměny a bonusy zaměstnancům Společnost vytváří rezervu. Při tvorbě této rezervy Společnost zohledňuje očekávaný poměr odvodů na sociální a zdravotní pojištění vůči mzdovým nákladům.

K financování státního důchodového pojištění hradí Společnost pravidelné odvody do státního rozpočtu. Společnost také poskytuje svým zaměstnancům životní pojištění a penzijní připojištění prostřednictvím příspěvků do nezávislých penzijních fondů.

Ostatní zaměstnanecké požitky stanovené kolektivní smlouvou jsou zaměstnancům hrazeny ze sociálního fondu, který je každoročně tvořen přidělem ze zisku Společnosti.

(m) Spřízněné strany

Spřízněnými stranami Společnosti se rozumí:

- strany, které přímo nebo nepřímo mohou uplatňovat podstatný nebo rozhodující vliv u Společnosti, a společností, kde tyto strany mají rozhodující vliv;
- členové statutárních, dozorčích a řídicích orgánů Společnosti, nebo její mateřské společnosti a osoby blízké těmto osobám, včetně podniků, kde tito členové a osoby mají podstatný nebo rozhodující vliv.

Významné transakce a zůstatky se spřízněnými stranami jsou uvedeny v poznámce 15 Transakce se spřízněnými stranami.

ZÁSOBOVÁNÍ TEPLEM VSETÍN A.S.

PŘÍLOHA ÚČETNÍ ZÁVĚRKY

ROK KONČÍCÍ 30. ZÁŘÍ 2011

2 ÚČETNÍ POSTUPY (pokračování)

(n) Přehled o peněžních tocích

Společnost sestavila přehled o peněžních tocích s využitím nepřímé metody. Peněžní ekvivalenty představují krátkodobý likvidní majetek, který lze snadno a pohotově převést na předem známou částku hotovosti.

(o) Následné události

Dopad událostí, které nastaly mezi rozvahovým dnem a dnem sestavení účetní závěrky, je zachycen v účetních výkazech v případě, že tyto události poskytly doplňující informace o skutečnostech, které existovaly k rozvahovému dni.

V případě, že mezi rozvahovým dnem a dnem sestavení účetní závěrky došlo k významným událostem představujícím skutečnosti, které nastaly po rozvahovém dni, jsou důsledky těchto událostí popsány v příloze účetní závěrky, ale nejsou zaúčtovány v účetních výkazech.

ZÁSOBOVÁNÍ TEPLEM VSETÍN A.S.

PŘÍLOHA ÚČETNÍ ZÁVĚRKY

ROK KONČÍCÍ 30. ZÁŘÍ 2011

3 DLOUHODOBÝ NEHMOTNÝ MAJETEK

Pořizovací cena

	<u>1. října 2010</u>	<u>Přirůstky</u>	<u>Vyřazení/ přeúčtování</u>	<u>30. září 2011</u>
	tis. Kč	tis. Kč	tis. Kč	tis. Kč
Software	7 778	183	865	7 096
Ocenitelná práva	200	72	0	272
Goodwill	13 298	0	0	13 298
Jiný dlouhodobý nehmotný majetek	16 333	21 118	15 542	21 909
Poskytnuté zálohy na dlouhodobý nehmotný majetek	<u>72</u>	<u>0</u>	<u>72</u>	<u>0</u>
Celkem	<u>37 681</u>	<u>21 373</u>	<u>16 479</u>	<u>42 575</u>

Oprávký

Software	6 142	685	866	5 961
Ocenitelná práva	176	8	0	184
Goodwill	<u>1 108</u>	<u>2 660</u>	<u>0</u>	<u>3 768</u>
Celkem	<u>7 426</u>	<u>3 353</u>	<u>866</u>	<u>9 913</u>

Zůstatková hodnota 30 255 32 662

Emisní povolenky představují 60 120 ks (k 1. říjnu 2010: 49 973 ks) nespotřebovaných emisních povolenek přidělených Společnosti Národním alokačním plánem. Na kalendářní rok 2011 Společnosti Národním alokačním plánem přiděleno celkem 57 700 ks emisních povolenek.

Oproti tomuto dlouhodobému aktivu je zachycen závazek vůči státu z titulu dotace ve stejné výši (viz poznámka 10 Závazky a budoucí závazky).

ZÁSOBOVÁNÍ TEPLEM VSETÍN A.S.

PŘÍLOHA ÚČETNÍ ZÁVĚRKY

ROK KONČÍCÍ 30. ZÁŘÍ 2011

4 DLOUHODOBÝ HMOTNÝ MAJETEK

Pořizovací cena

	<u>1. října 2010</u>	<u>Přírůstky</u>	<u>Vyřazení/ přeúčtování</u>	<u>30. září 2011</u>
	tis. Kč	tis. Kč	tis. Kč	tis. Kč
Pozemky	6 819	232	0	7 051
Budovy a stavby	409 190	2 670	1 082	410 778
Samostatné movité věci a soubory movitých věcí	426 578	7 487	2 902	431 163
Nedokončený dlouhodobý hmotný majetek	4 932	12 268	9 547	7 653
Oceňovací rozdíl k nabytému majetku	- 50 185	0	0	- 50 185
Celkem	<u>797 334</u>	<u>22 657</u>	<u>13 531</u>	<u>806 460</u>

Oprávký a opravné položky

	<u>1. října 2010</u>	<u>Přírůstky</u>	<u>Vyřazení</u>	<u>Opravné položky</u>	<u>30. září 2011</u>
	tis. Kč	tis. Kč	tis. Kč	tis. Kč	tis. Kč
Budovy a stavby	188 240	14 389	239	429	201 961
Samostatné movité věci a soubory movitých věcí	354 964	11 113	2 879	0	363 198
Nedokončený dlouhodobý hmotný majetek	1 026	0	0	0	1 026
Oceňovací rozdíl k nabytému majetku	- 36 513	- 2 604	0	0	- 39 117
Celkem	<u>507 717</u>	<u>22 898</u>	<u>3 118</u>	<u>429</u>	<u>527 068</u>
Zůstatková hodnota	<u>289 617</u>				<u>279 392</u>

ZÁSOBOVÁNÍ TEPLEM VSETÍN A.S.

PŘÍLOHA ÚČETNÍ ZÁVĚRKY

ROK KONČÍCÍ 30. ZÁŘÍ 2011

4 DLOUHODOBÝ HMOTNÝ MAJETEK (pokračování)

Společnost vytváří opravnou položku k vybranému majetku vodních děl v průmyslovém areálu Jasenice, u něhož není předpoklad budoucího využití.

Na základě Smlouvy o prodeji části podniku ze dne 6. prosince 2000 uzavřené se společností ZVI a.s. nabyla Společnost část podniku v areálu Jasenice. Vzhledem k tomu, že nedošlo k přecenění předmětného majetku a závazků souvisejících s nákupem části podniku, byl vzniklý oceňovací rozdíl zaúčtován jako opravná položka k nabytému majetku. Tato opravná položka vykazuje pasivní zůstatek a je odpisována do výnosů po dobu 15 let, přičemž Společnost zohledňuje také vyřazení majetku, k němuž se opravná položka váže.

5 ZÁSoby

Společnost vytvořila opravnou položku k zásobám k 30. září 2011 ve výši 106 tis. Kč (k 1. říjnu 2010: 108 tis. Kč).

6 POHLEDÁVKY

Nezaplacené pohledávky z obchodních vztahů nejsou zajištěny a žádná z nich nemá splatnost delší než 5 let.

Pohledávky po splatnosti k 30. září 2011 činily 15 421 tis. Kč (k 1. říjnu 2010: 14 466 tis. Kč).

Opravná položka k pohledávkám k 30. září 2011 činila 7 322 tis. Kč (k 1. říjnu 2010: 7 508 tis. Kč).

ZÁSOBOVÁNÍ TEPLEM VSETÍN A.S.

PŘÍLOHA ÚČETNÍ ZÁVĚRKY

ROK KONČÍCÍ 30. ZÁŘÍ 2011

7 DOHADNÉ ÚČTY AKTIVNÍ A PŘIJATÉ ZÁLOHY

Společnost vykazovala následující částky nevyfakturovaných dodávek a krátkodobých přijatých záloh.

	<u>30. září 2011</u>	<u>1. října 2010</u>
	tis. Kč	tis. Kč
Nevyfakturované dodávky tepelné energie	73 400	85 940
Nevyfakturované dodávky elektrické energie	12 063	9 367
Nevyfakturovaný příspěvek KVET*	1 761	1 616
Nevyfakturované dodávky vody	11 206	9 072
Nevyfakturované tržby za odvádění odpadních vod a srážkové vody	8 179	10 073
Nevyfakturované dodávky služeb zákazníkům v průmyslovém areálu Jasenice	861	1 823
Ostatní nevyfakturované dodávky	<u>696</u>	<u>293</u>
Dohadné účty aktivní celkem	<u>108 166</u>	<u>118 184</u>
Přijaté zálohy na dodávky elektrické energie	947	764
Přijaté zálohy na dodávky tepelné energie a vody	<u>105 744</u>	<u>108 488</u>
Přijaté zálohy celkem	<u>106 691</u>	<u>109 252</u>
Čistá hodnota pohledávky po zápočtu	<u>1 475</u>	<u>8 932</u>

*) KVET = Kombinovaná výroba elektřiny a tepla

8 VLASTNÍ KAPITÁL

Majoritním vlastníkem Společnosti s majetkovou účastí 98,82 % je MVV Energie CZ a.s. zapsaná v České republice, a mateřská společnost celé skupiny je společnost MVV Energie AG, zapsaná ve Spolkové republice Německo.

ZÁSOBOVÁNÍ TEPLEM VSETÍN A.S.

PŘÍLOHA ÚČETNÍ ZÁVĚRKY

ROK KONČÍCÍ 30. ZÁŘÍ 2011

8 VLASTNÍ KAPITÁL (pokračování)

Schválené a vydané akcie k 30. září 2011 a k 1. říjnu 2010:

	<u>Počet</u>	<u>Nominální hodnota</u> Kč	<u>Účetní hodnota celkem</u> tis. Kč
Kmenové akci plně splacené	18	4 300 000	77 400
Kmenové akci plně splacené	7	43 000	301
Kmenové akci plně splacené	<u>2 737</u>	<u>430</u>	<u>1 177</u>
Celkem	<u>2 762</u>		<u>78 878</u>

Zákonný rezervní fond je tvořen ze zisku Společnosti podle zákona a nelze jej rozdělit mezi akcionáře, ale lze jej použít výhradně k úhradě ztrát.

Zisk po zdanění ve výši 51 856 tis. Kč za rok končící 30. září 2010 byl schválen a rozdělen valnou hromadou dne 15. prosince 2010. Na základě rozhodnutí valné hromady byla přidělena částka 600 tis. Kč do sociálního fondu a zbytek byl převeden na účet nerozděleného zisku minulých let. Valná hromada dále rozhodla o výplatě dividend z nerozděleného zisku minulých let ve výši 49 528 tis. Kč.

Účetní závěrka zaniklé společnosti Vodovody a kanalizace Studénka s.r.o. (poznámka 1 (c) Fúze sloučením) byla schválena jediným společníkem dne 13. prosince 2010. Jediný společník rozhodl o vypořádání ztráty za období od května do září 2010 ve výši -121 tis. Kč a dále rozhodl o použití části nerozděleného zisku minulých let ve výši 200 tis. Kč na doplnění sociálního fondu.

9 REZERVY

	<u>30. září 2011</u> tis. Kč	<u>1. října 2010</u> tis. Kč
Rezerva na nevybranou dovolenou	1 285	1 298
Rezerva na odměny včetně zákonné pojištění	5 897	0
Rezerva na konkurenční doložku včetně zákonného pojištění	344	0
Rezervy na opravu dlouhodobého majetku	16 047	12 916
Rezerva na daň z příjmu	<u>0</u>	<u>1 449</u>
Rezervy celkem	<u>23 573</u>	<u>15 663</u>

ZÁSOBOVÁNÍ TEPLEM VSETÍN A.S.

PŘÍLOHA ÚČETNÍ ZÁVĚRKY

ROK KONČÍCÍ 30. ZÁŘÍ 2011

9 REZERVY (pokračování)

Společnost pokračovala v tvorbě rezervy na vybrané opravy dlouhodobého majetku (plánovaný servis kogenerační jednotky, oprava teplovodu v lokalitě Luh a oprava šotů plynového kotle). Tvorba rezerv na opravy dlouhodobého majetku v roce končícím 30. září 2011 dosáhla výše 3 131 tis. Kč.

V roce končícím 30. září 2011 Společnost nevykazuje rezervu z titulu splatné daně z příjmů, neboť je vykázána, po započtení se zaplacenými zálohami, jako součást pohledávky Stát – daňové závazky a dotace.

10 ZÁVAZKY A BUDOUCÍ ZÁVAZKY

Závazky z obchodních vztahů a jiné závazky nebyly zajištěny žádným majetkem Společnosti a nemají splatnost delší než 5 let.

Závazky po splatnosti k 30. září 2011 činily 3 445 tis. Kč (k 1. říjnu 2010: 1 269 tis. Kč). Společnost nemá žádné závazky po splatnosti ze sociálního nebo zdravotního pojištění ani žádné jiné závazky po splatnosti k finančním úřadům či jiným státním institucím.

K 30. září 2011 Společnost evidovala na účtu daní a dotací zůstatek ve výši 21 909 tis. Kč (k 1. říjnu 2010: 16 333 tis. Kč), který představuje emisní povolenky nespoteřované k tomuto datu (viz poznámka 3 Dlouhodobý nehmotný majetek).

11 ÚVĚRY A OSTATNÍ PŮJČKY

	<u>30. září 2011</u>	<u>1. října 2010</u>
	tis. Kč	tis. Kč
Krátkodobá část dlouhodobých úvěrů splatná do 1 roku	13 316	0
Dlouhodobé bankovní úvěry se splatností 1 - 5 let	53 262	0
Dlouhodobé bankovní úvěry se splatností více než 5 let	<u>33 289</u>	<u>0</u>
Bankovní úvěry celkem	<u>99 867</u>	<u>0</u>

V roce končícím 30. září 2011 Společnost uzavřela smlouvu o úvěru v celkové výši 106 525 tis. Kč na financování/refinancování kupní ceny obchodního podílu společnosti Vodovody a kanalizace Studénka s.r.o. Úvěr byl čerpán v plné výši. Nesplacený zůstatek k 30. září 2011 činil 99 867 tis. Kč. Konečná splatnost úvěru je k 31. března 2019. Úvěr je úročen na bázi 3M PRIBOR + 1,77 % p.a.

ZÁSOBOVÁNÍ TEPLEM VSETÍN A.S.

PŘÍLOHA ÚČETNÍ ZÁVĚRKY

ROK KONČÍCÍ 30. ZÁŘÍ 2011

11 ÚVĚRY A OSTATNÍ PŮJČKY (pokračování)

Poskytnutý úvěr je zajištěn zástavním právem k movitým věcem, nemovitostem a pohledávkám. Celková zůstatková cena tohoto zastaveného majetku k 30. září 2011 činila 28 569 tis. Kč.

K úvěru se vztahují jisté smluvní podmínky. Porušení těchto smluvních podmínek může vést i k okamžité splatnosti úvěru.

Ostatní půjčky splatné do 1 roku k 30. září 2011 nebyly poskytnuty a čerpány.

12 DAŇ Z PŘÍJMŮ

Daňový náklad zahrnuje:

	Rok končící <u>30. září 2011</u> tis. Kč
Splatnou daň (19 %)	14 780
Odloženou daň	- 3 237
Úpravu daňového nákladu předchozího období podle skutečně podaného daňového přiznání	<u>- 57</u>
Celkem daňový náklad	<u>11 486</u>

Odložená daň byla vypočtena s použitím sazby daně 19 % (daňová sazba pro roky 2010 a následující).

Odložený daňový závazek lze analyzovat následovně:

	<u>30. září 2011</u> tis. Kč	<u>1. října 2010</u> tis. Kč
Daňové odpisy majetku	- 26 769	- 26 271
Rezervy a opravné položky	4 608	397
Ostatní přechodné rozdíly	<u>0</u>	<u>476</u>
Čistý odložený daňový závazek	<u>- 22 161</u>	<u>- 25 398</u>

ZÁSOBOVÁNÍ TEPLEM VSETÍN A.S.

PŘÍLOHA ÚČETNÍ ZÁVĚRKY

ROK KONČÍCÍ 30. ZÁŘÍ 2011

13 ČLENĚNÍ VÝNOSŮ PODLE ODVĚTVÍ

Výnosy z provozní činnosti byly tvořeny následujícím způsobem:

	Rok končící <u>30. září 2011</u> tis. Kč
Tržby za prodej tepla	192 448
Tržby za prodej elektrické energie	164 040
Tržby z prodeje vody	12 898
Tržby za odvádění odpadních vod a srážkovně	18 436
Výnosy z nájemného	6 223
Tržby za telekomunikační služby	3 473
Tržby z přefakturace teplé užitkové vody (TUV)*	2 625
Ostatní výnosy	<u>15 096</u>
 Výnosy z prodeje vlastních výrobků a služeb celkem	 <u>415 239</u>
 Aktivace	 291
Tržby z prodeje emisních povolenek	7 836
Tržby z prodeje jiného dlouhodobého majetku	7
Tržby z prodeje materiálu	71
Ostatní provozní výnosy	<u>14 617</u>
 Výnosy celkem	 <u>438 061</u>

*) Částka v roce končícím 30. září 2011 představuje výnosy z přefakturace nakoupené vody použité pro dodávku teplé užitkové vody (TUV), která je realizována bez ziskové přírážky. Nákup vody určené pro dodávku TUV je účtován do nákladů a ve stejné výši přefakturace do výnosů.

Ostatní provozní výnosy zahrnují výnos z titulu zúčtování dotace na emisní povolenky (viz tabulka níže) ve výši 10 442 tis. Kč.

Všechny výnosy byly realizovány v tuzemsku.

ZÁSOBOVÁNÍ TEPEM VSETÍN A.S.

PŘÍLOHA ÚČETNÍ ZÁVĚRKY

ROK KONČÍCÍ 30. ZÁŘÍ 2011

13 ČLENĚNÍ VÝNOSŮ PODLE ODVĚTVÍ (pokračování)

Transakce s emisními povolenkami

	<u>Emisní povolenky</u>		<u>Emisní povolenky</u>	
	<u>Rok končící</u> <u>30. září 2011</u> tis. Kč	<u>Rok končící</u> <u>30. září 2010</u> tis. Kč	<u>Rok končící</u> <u>30. září 2011</u> ks	<u>Rok končící</u> <u>30. září 2010</u> ks
Reprodukční pořizovací cena spotřebovaných emisních povolenek	10 442	9 445	31 950	32 388
Reprodukční pořizovací cena prodaných emisních povolenek (EUA)	<u>5 100</u>	<u>4 286</u>	<u>15 603</u>	<u>15 271</u>
Celkem	<u>15 542</u>	<u>13 731</u>	<u>47 553</u>	<u>47 659</u>
Tržby z prodeje emisních povolenek	<u>7 836</u>	<u>7 930</u>		

V roce končícím 30. září 2011 je zůstatková hodnota prodaných emisních povolenek vykázána rozdílem reprodukční pořizovací ceny vyřazených povolenek a snížení státní dotace, tj. nulová.

14 ZAMĚSTNANCI

	<u>Osobní náklady</u>	<u>Průměrný přepočtený počet</u> <u>zaměstnanců během roku</u>
	<u>Rok končící</u> <u>30. září 2011</u> tis. Kč	<u>Rok končící</u> <u>30. září 2011</u>
Odměny členům statutárního orgánu	600	2
Odměny členům dozorčího orgánu a konkurenční doložka	2 524	6
Mzdové náklady - zaměstnanci	22 874	76
Náklady na sociální zabezpečení a zdravotní pojištění	8 045	0
Sociální náklady	<u>2 964</u>	<u>0</u>
Celkem	<u>37 007</u>	<u>84</u>

ZÁSOBOVÁNÍ TEPLEM VSETÍN A.S.

PŘÍLOHA ÚČETNÍ ZÁVĚRKY

ROK KONČÍCÍ 30. ZÁŘÍ 2011

14 ZAMĚSTNANCI (pokračování)

V březnu 2006 Společnost přešla na tzv. německý model řízení. V rámci tohoto modelu zastává vrcholový management společnosti současně funkci statutárního orgánu – představenstva. Veškeré odměny členům statutárního orgánu jsou v tabulce vykázány na samostatném řádku.

V kategorii dozorčí orgány jsou uvedeni členové dozorčí rady (3 osoby) a členové Sboru poradců (3 osoby). Jeden člen dozorčí rady je volen z řad zaměstnanců.

15 TRANSAKCE SE SPŘÍZNĚNÝMI STRANAMI

V této poznámce jsou uvedeny všechny významné transakce se spřízněnými stranami.

	Rok končící <u>30. září 2011</u> tis. Kč
<u>Výnosy:</u>	
Prodej tepelné energie a elektřiny	858
Prodej služeb	11 941
Prodej emisních povolenek	<u>7 836</u>
 Celkem	 <u>20 635</u>
<u>Náklady:</u>	
Nákup materiálu a pohonných hmot	147
Nákup elektrické energie	24 814
Nákup tepla	27 031
Nákup uhlí	12 800
Nákup ostatních služeb a úroky z půjček	<u>17 247</u>
 Celkem	 <u>82 039</u>

ZÁSOBOVÁNÍ TEPLEM VSETÍN A.S.

PŘÍLOHA ÚČETNÍ ZÁVĚRKY

ROK KONČÍCÍ 30. ZÁŘÍ 2011

15 TRANSAKCE SE SPŘÍZNĚNÝMI STRANAMI (pokračování)

Společnost vykazovala tyto zůstatky se spřízněnými stranami:

	<u>30. září 2011</u>	<u>1. října 2010</u>
	tis. Kč	tis. Kč
Pohledávky z obchodních vztahů	738	730
Dohadné účty aktivní	<u>1 451</u>	<u>849</u>
Pohledávky celkem	<u>2 189</u>	<u>1 579</u>
Závazky z obchodních vztahů	1 492	4 642
Dohadné účty pasivní	4 068	175
Krátkodobé přijaté zálohy	<u>1 092</u>	<u>826</u>
Závazky celkem	<u>6 652</u>	<u>5 643</u>

Členům představenstva Společnosti, členům dozorčí rady a akcionářům nebyly k 30. září 2011 ani k 1. říjnu 2010 poskytnuty žádné půjčky.

Členům představenstva a vedoucím zaměstnancům Společnosti jsou k dispozici služební vozidla.

Odměna členům představenstva Společnosti činila 600 tis. Kč (v roce končícím 30. září 2010: 4 032 tis. Kč). Odměna členům dozorčí rady Společnosti představovala 1 056 tis. Kč (v roce končícím 30. září 2010: 591 tis. Kč). Odměny jednatelům zaniklé společnosti Vodovody a kanalizace Studénka s.r.o. (poznámka 1 (c) Fúze sloučením) činily 151 tis. Kč. Tyto odměny jsou součástí osobních nákladů.

16 ODMĚNA AUDITORSKÉ SPOLEČNOSTI

Celková odměna auditorské společnosti PricewaterhouseCoopers Audit, s.r.o. za povinný audit účetní závěrky za rok končící 30. září 2011 činila 355 tis. Kč.

ZÁSOBOVÁNÍ TEPLEM VSETÍN A.S.
PŘÍLOHA ÚČETNÍ ZÁVĚRKY
ROK KONČÍCÍ 30. ZÁŘÍ 2011

17 SMLUVNÍ ZÁVAZKY

Společnost má smluvní závazky z operativních leasingů a nájmu:

	<u>30. září 2011</u>	<u>1. října 2010</u>
	tis. Kč	tis. Kč
Splatné do 1 roku	241	484
Splatné v období 1 – 5 let	<u>18</u>	<u>259</u>
Závazky celkem	<u>259</u>	<u>743</u>

18 POTENCIÁLNÍ ZÁVAZKY

Vedení Společnosti si není vědomo žádných potenciálních závazků Společnosti k 30. září 2011.

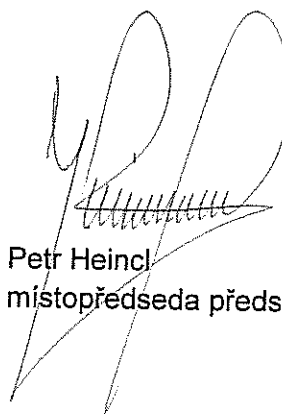
19 NÁSLEDNÉ UDÁLOSTI

Po rozvahovém dni nedošlo k žádným jiným událostem, které by měly významný dopad na účetní závěrku k 30. září 2011.

26. října 2011



Ing. Michal Chmela
předseda představenstva



Petr Heindel
místopředseda představenstva