



VÝROČNÍ ZPRÁVA

za účetní období říjen 2011 – září 2012

Zásobování teplem Vsetín a.s.

OBSAH VÝROČNÍ ZPRÁVY

1. **Úvodní slovo předsedy představenstva**
2. **Profil společnosti**
 - 2.1 Základní informace
 - 2.2 Orgány společnosti
 - 2.3 Významné momenty
 - 2.4 Lidské zdroje
3. **Zpráva představenstva o podnikatelské činnosti a stavu majetku společnosti**
 - 3.1 Aktivity společnosti
 - 3.2 Předpokládaný vývoj podnikání
4. **Zpráva o vztazích mezi propojenými osobami**
5. **Zpráva auditora**
6. **Příloha Výroční zprávy**

Řádná účetní závěrka za účetní období říjen 2011 – září 2012

1. ÚVODNÍ SLOVO PŘEDSEDY PŘEDSTAVENSTVA

Vážení akcionáři, vážení obchodní partneři, vážení kolegové,

dostáváte do rukou Výroční zprávu společnosti Zásobování teplem Vsetín a.s. náležející do skupiny MVV Energie CZ za hospodářský rok 2011/2012.

V uplynulém hospodářském roce, který začal 1. 10. 2011 a skončil 30. 9. 2012, pokračovala společnost ve své hlavní podnikatelské činnosti poskytování služeb v oblasti dodávek tepla, elektřiny, vody a služeb elektronických komunikací se zaměřením na kvalitu a spolehlivost poskytovaných služeb.

V oblasti dodávek tepla společnost pokračovala v postupné decentralizaci výměňkových stanic a budování objektových předávacích stanic v jednotlivých domech vedoucí ke zkvalitnění dodávek tepla a teplé vody. Ke konci roku bylo úspěšně dokončeno připojení „Věžového domu“ k soustavě centrálního zásobování Město a v Jasenicích proběhla rekonstrukce několika výměňkových stanic.


V oblasti výroby a distribuce elektřiny společnost provedla plánovaný servis kogeneračních jednotek a zajistila si efektivní zdroj elektřiny a tepla na další období. Vyrobená elektřina společně s nakoupenou elektřinou byla dodávána stabilnímu portfoliu zákazníků na území města Vsetín a okolí. Z důvodu očekávaného rozšíření odběru elektřiny v některých částech průmyslového areálu Jasenice společnost posílila své rozvody a modernizovala zařízení.

V oblasti vodního hospodářství se společnost věnovala začlenění provozu dodávky vody a odvodu stočného na území města Studénka, vč. provozování čistírny odpadních vod, do struktury společnosti po jejím převzetí v předchozím roce a realizovala několik technických opatření vedoucích ke snížení ztrát při dodávce vody.

V oblasti služeb elektronických komunikací společnost rozvíjí poskytování datových služeb, aby z části nahradila pokles výnosů hlasových služeb.

Společnost dlouhodobě pracuje na udržení pozice spolehlivého a významného dodavatele tepla, elektřiny a vody s cílem spokojenosti na straně zákazníka s poskytovanou dodávkou, popř. realizovanou službou.

Závěrem bych využil této příležitosti a jménem představenstva společnosti bych chtěl poděkovat všem obchodním partnerům za vzájemnou spolupráci a důvěru. Současně děkuji všem zaměstnancům za kvalitně odvedenou práci, která vedla ke splnění cílů společnosti v tomto období.



Ing. Michal Čmela
předseda představenstva

Uložení Výroční zprávy:

Sídlo společnosti Zásobování teplem Vsetín a.s., Jiráskova 1326, Vsetín,
Sbírka listin vedená obchodním rejstříkem Krajského soudu v Ostravě, oddíl B vložka 420.

2. PROFIL SPOLEČNOSTI

2.1 ZÁKLADNÍ INFORMACE

Společnost Zásobování teplem Vsetín a.s. byla založena jednorázově Fondem národního majetku České republiky na základě zakladatelské listiny rozhodnutím zakladatele ze dne 30. 4. 1992 ve formě notářského zápisu. Společnost vznikla zápisem do obchodního rejstříku dne 6. května 1992.

Obchodní firma:	Zásobování teplem Vsetín a.s.
Sídlo:	755 01 Vsetín, Jiráskova 1326
Právní forma:	akciová společnost
Zapsaná:	v obchodním rejstříku Krajského soudu v Ostravě, oddíl B, vložka 420 IČ 451 92 588, DIČ CZ45192588
Bankovní spojení:	UniCredit Bank Czech Republic, č.ú.: 2102777063/2700
Kontakt:	☎ 571 815 111, Fax 571 431 405 e-mail: vsteplo@vsteplo.mvv.cz www.vsteplo.mvv.cz
Člen:	Asociace energetických managerů

člen skupiny



Společnost je členem energetické skupiny MVV Energie CZ. Skupinu MVV Energie CZ tvoří šestnáct dceřiných společností a působí v sedmnácti městech České republiky. Společnosti se zaměřují především na výrobu a distribuci tepla, vedlejšími produkty jsou pak výroba elektřiny, dodávky pitné vody, odvádění odpadních vod a srážkových vod či poskytování služeb elektronických komunikací. MVV Energie CZ a.s. má dlouholetou tradici v poskytování energetických služeb především metodou Energy Performance Contracting. Portfolio zákazníků tvoří nejenom obyvatelé a terciární sféra, ale také průmyslové podniky a obce. MVV Energie CZ je v současnosti 100% vlastněná německou MVV Energie AG.

Zásobování teplem Vsetín a.s. zajišťuje na území města Vsetína výrobu a dodávku tepelné energie, elektřiny, v průmyslovém areálu Jasenice zabezpečuje i dodávky vody a odvádění odpadních vod a poskytuje služby elektronických komunikací, pitnou vodu dodává zákazníkům ve městě Studénka.

Vlastnická struktura: MVV Energie CZ a.s. 100 %

Základní kapitál: 78.877.910,- Kč

Společnost nemá organizační složku v zahraničí.

Předmětem podnikání společnosti je:

- výroba elektřiny;
- distribuce elektřiny;
- obchod s elektřinou;
- výroba tepelné energie;
- rozvod tepelné energie;
- výroba tepelné energie a rozvod tepelné energie, nepodléhající licenci realizovaná ze zdrojů tepelné energie s instalovaným výkonem jednoho zdroje nad 50 kW;
- poskytování služeb elektronických komunikací;
- vodoinstalatérství, topenářství;
- výroba, instalace, opravy elektrických strojů a přístrojů, elektronických a telekomunikačních zařízení;
- montáž, opravy, revize a zkoušky elektrických zařízení;
- montáž, opravy, revize a zkoušky plynových zařízení a plnění nádob plyny;

2. PROFIL SPOLEČNOSTI

- provádění staveb, jejich změn a odstraňování;
- činnost účetních poradců, vedení účetnictví, vedení daňové evidence;
- výroba, obchod a služby neuvedené v přílohách 1 až 3 živnostenského zákona.

Tabulka č. 1 – Údaje hodnoceného účetního období 2011/2012

Zákazníci (odběratelé)	Počet
Dodávky tepelné energie	
- domácnosti	8 600
- odběratelé průmysl	28
- odběratelé terciální sféra	69
Dodávky elektřiny (počet odběrných míst)	182
Dodávky vody a odvádění odpadních vod (počet zákazníků)	
- domácnosti	3 071
- odběratelé průmysl	170
Telekomunikační služby (počet společností)	64
Roční prodeje	
- teplo (tis. GJ)	374
- elektřina (tis. MWh)	58
- voda (tis. m ³) (vč. vody v TUV)	530
- odpadní a srážkové vody (tis. m ³) (vč. stočného v TUV)	708
- služby elektronických komunikací (v tis. Kč)	2 684
Roční výnosy (v mil. Kč)	451

2.2 ORGÁNY SPOLEČNOSTI

PŘEDSTAVENSTVO



**Ing. Michal Chmela, předseda představenstva,
resort Celkové řízení a strategie, Obchod a finanční řízení**

Ve společnosti působí od října 2002, nejprve na pozici vedoucího ekonomického úseku, člen představenstva od března 2006 a od listopadu 2010 je předsedou představenstva.

Den vzniku členství: 20. června 2012.

Den vzniku funkce: 20. června 2012.



**Petr Heincel, místopředseda představenstva,
resort Provoz a technické řízení**

Ve společnosti působí od roku 2003, nejprve na pozici výrobně-technického ředitele, poté jako zástupce ředitele společnosti a od března 2006 je místopředsedou představenstva.

Den vzniku členství: 20. června 2012.

Den vzniku funkce: 20. června 2012.

2. PROFIL SPOLEČNOSTI

DOZORČÍ RADA



Ing. Václav Hrach, Ph.D., předseda dozorčí rady

Předseda představenstva MVV Energie CZ a.s.

Den vzniku členství: 22. března 2012. Den vzniku funkce: 23. března 2012.



Ing. Libor Žížala, místopředseda dozorčí rady

Manažer Finančního úseku MVV Energie CZ a.s.

Den vzniku členství: 22. března 2012. Den vzniku funkce: 23. března 2012.



Josef Matoška, člen dozorčí rady za zaměstnance

Vedoucí úseku Distribuce elektřiny, Zásobování teplem Vsetín a.s.

Den vzniku členství: 1. srpna 2011.

SBOR PORADCŮ – poradní orgán volený valnou hromadou.



Ing. Jiří Václavík, místopředseda sboru poradců

Den vzniku členství: 22. března 2012. Den vzniku funkce: 23. března 2012.



PaedDr. Antonín Bařák, člen sboru poradců

Den vzniku členství: 22. března 2012.

2. PROFIL SPOLEČNOSTI

2.3 VÝZNAMNÉ MOMENTY

Změny v orgánech společnosti

V souvislosti s opětovným zvolením na další tříleté funkční období byli zapsáni členové představenstva společnosti Ing. Michal Chmela, předseda představenstva; Petr Heintl, místopředseda představenstva a členové dozorčí rady společnosti: Ing. Václav Hrach, Ph.D., předseda dozorčí rady; Ing. Libor Žížala, místopředseda dozorčí rady.

V období od 1. 10. 2011 do 29. 2. 2012 byla předsedkyní sboru poradců Bc. Květoslava Othová.

Valné hromady

- Řádná valná hromada konaná dne 22. 3. 2012 schválila hospodaření společnosti za účetní období 2010/2011, rozhodla o rozdělení zisku, rozhodla o výplatě, výši, době splatnosti a způsobu výplaty dividendy akcionářům.
- Mimořádná valná hromada konaná dne 13. 6. 2012 rozhodla o přechodu vlastnického práva k akciím společnosti Zásobování teplem Vsetín a.s., které nebyly v majetku hlavního akcionáře, na hlavního akcionáře.
- Mimořádná valná hromada konaná dne 28. 6. 2012 určila auditora pro provedení auditu hospodaření společnosti za účetní období říjen 2011 – září 2012.

Zápisy změn do obchodního rejstříku u Krajského soudu v Ostravě sp. zn. B 1239:

Dozorčí rada:

- dne 24. 5. 2012 byl vymazán u předsedy dozorčí rady Ing. Václava Hracha, Ph.D. den vzniku funkce „23. března 2009“ a byl zapsán den vzniku funkce „23. března 2012“,
- dne 24. 5. 2012 byl vymazán u místopředsedy dozorčí rady Ing. Libora Žížaly den vzniku funkce „23. března 2009“ a byl zapsán den vzniku funkce „23. března 2012“.

Představenstvo:

- dne 23. 7. 2012 byl vymazán u předsedy představenstva Ing. Michala Chmely den vzniku funkce „24. listopadu 2010“ a byl nově zapsán den vzniku funkce „20. června 2012“,
- dne 23. 7. 2012 byl vymazán u místopředsedy představenstva Petra Heinclera den vzniku funkce „23. března 2009“ a byl nově zapsán den vzniku funkce „20. června 2012“.

Valná hromada:

- dne 29. srpna. 2012 byl zapsán jediný akcionář MVV Energie CZ a.s., Kutvirtova 339/5, 150 00 Praha 5, IČ 49685490.

Finanční podpora zájmových celků a organizací

Společnost poskytl na základě smluvních ujednání finanční podporu subjektům vykonávajícím sportovní, kulturní, zdravotnickou nebo charitativní činnost v regionu.

Společnost například finančně podpořila sportovní činnost žákovských týmů Valašského hokejového klubu Vsetín; sportovní činnost fotbalového družstva starších žáků FC Semetín; oddílu Junák ve Vsetíně.

Společnost poskytla finanční příspěvek Domovu Jítka o.p.s. na provoz služby týdenního stacionáře a odlehčovací služby pro osoby s mentálním a kombinovaným postižením.; Charitě Vsetín na podporu činnosti Charity Vsetín; Městskému a kulturnímu středisku Studénka, příspěvková organizace na úhradu nákladů spojených s kulturní akcí „XVI. Městský ples“.

2. PROFIL SPOLEČNOSTI

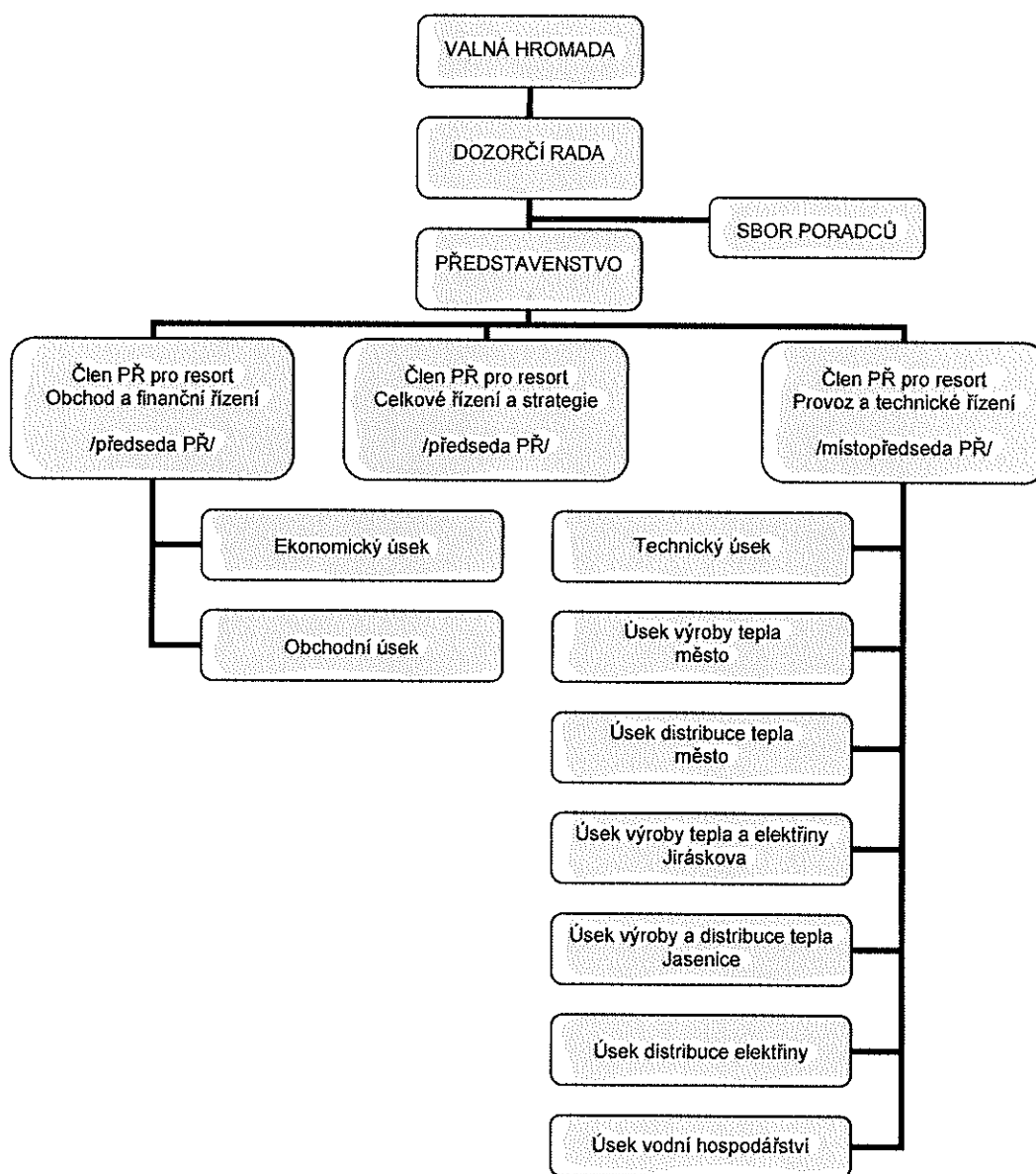
Významné události po datu účetní závěrky

Mezi datem účetní závěrky a datem, ke kterému je sestavena tato výroční zpráva nedošlo k žádným jiným významným událostem.

2. PROFIL SPOLEČNOSTI

2.4 LIDSKÉ ZDROJE

Organizační schéma společnosti platné k 30. 9. 2012



Společnost uplatňuje německý model řízení. Statutární orgán představenstvo společnosti je zároveň výkonným vrcholovým managementem.

Tabulka č. 2 – Vývoj zaměstnanosti, věkový průměr

Zaměstnanci (vždy k 30. 9.)	2006	2007	2008	2009	2010	2011	2012
Celkový počet	69	70	68	67	71	81	76
Průměrný evidenční počet	70	69	67	66	70	77	78
Věkový průměr	47	47	48	48	47	47	48

Pozn.: Počet zaměstnanců v roce 2011 je navýšen o 10 osob z důvodu uskutečněné fúze společnosti VAKS s.r.o.

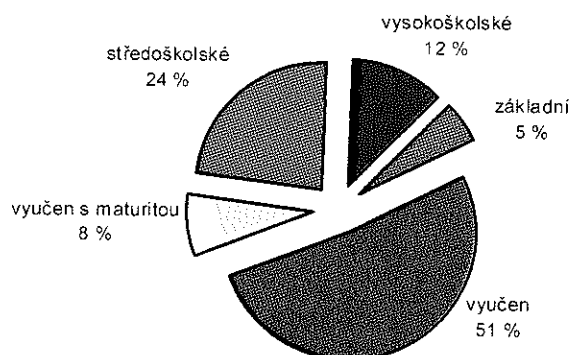
2. PROFIL SPOLEČNOSTI

Tabulka č. 3 – Zařazení zaměstnanců k 30. 9. 2012

Úsek	Počet zaměstnanců	THP	D	Pohlaví	
				Muži	Ženy
Celkové řízení a strategie	2	2	-	-	2
Obchod a finanční řízení	9	9	-	5	4
Ekonomický úsek	5	5	-	1	4
Obchodní úsek	4	4	-	4	-
Provoz a technické řízení	65	13	52	62	3
Technický úsek	6	4	2	3	3
Úsek výroby tepla město	20	1	19	20	-
Úsek distribuce tepla město	2	2	-	2	-
Úsek výroby tepla a elektřiny Jiráskova	1	1	-	1	-
Úsek výroby a distribuce tepla Jasenice	14	1	13	14	-
Úsek distribuce elektřiny	11	2	9	11	-
Úsek vodní hospodářství	11	2	9	11	-
Celkem	76	24	52	67	9

Pozn. Údaje v tabulce nezahrnují (2) členy představenstva, kteří jsou se společností v obchodně-právním vztahu.

Graf č. 1 – Struktura vzdělání zaměstnanců k 30. 9. 2012



Tabulka č. 4 – Průměrná měsíční mzda ve společnosti

Období 2009/2010		Období 2010/2011		Období 2011/2012		Index	Index
Počet zaměstnanců	Průměrná měsíční mzda	Počet zaměstnanců	Průměrná měsíční mzda	Počet zaměstnanců	Průměrná měsíční mzda	2010-2011/2009-2010	2011-2012/2010-2011
71	24 680	81	25 804	76	26 303	1,04	1,019

V oblasti pracovně-právních vztahů nedošlo k žádnému porušení a společnost nevede žádný spor se zaměstnanci.

3. ZPRÁVA PŘEDSTAVENSTVA O PODNIKATELSKÉ ČINNOSTI A STAVU MAJETKU SPOLEČNOSTI

3.1 AKTIVITY SPOLEČNOSTI

3.1.1 VÝROBA A DISTRIBUCE TEPLA

Tabulka č. 5 – Výroba a distribuce tepelné energie

Název	Jednotka	2009/2010	2010/2011	2011/2012
Instalovaný tepelný výkon celkem	MWt	198,50	175,92	175,92
- CZT město	MWt	158,60	136,02	136,02
- Jasenice	MWt	39,90	39,90	39,90
Využívaný tepelný výkon celkem	MWt	110,15	93,09	93,09
- CZT město	MWt	93,35	76,29	76,29
- Jasenice	MWt	16,80	16,80	16,80
Výroba a nákup tepla celkem	GJ	488 506	475 476	449 815
Bytový odběr	GJ	241 127	224 845	215 429
Nebytový odběr	GJ	169 502	166 526	159 434
Prodej tepla celkem	GJ	410 629	391 371	374 863
Vlastní spotřeba	GJ	4 730	4 337	4 383
Ztráty	%	15,00	18,00	16,60
Výnosy za teplo	tis. Kč	202 488	192 367	198 286

Společnost zajišťuje dodávku tepelné energie na území města Vsetín prostřednictvím soustavy CZT Město a CZT Jasenice.

V soustavě CZT Město je hlavním zdrojem teplárna Jiráskova, kde jsou instalovány dva plynové horkovodní kotle o výkonu 58,13 MW_t a 34,89 MW_t a dvě kogenerační jednotky WARTSILA 2 x 4,7 MW_t, které umožňují výrobu elektrické energie za současného využití odpadního tepla. V otopném období byl potřebný tepelný výkon do soustavy CZT doplňován z paralelně připojené výtopy Ohrada. Zdrojová část výtopy Ohrada má tedy výkonovou skladbu v plynových kotlích 2 x 2,91 MW_t a 12 MW_t a 11,62 MW_t. Vyrobené teplo ze zdrojů je přenášeno horkovodními a teplovodními rozvody o celkové délce 32 km. V soustavě je celkem zapojeno 215 předávacích stanic tepla všech typů.

V hodnoceném období byly na obou kogeneračních jednotkách provedeny plánované servisní úkony. Na KJ1 v rozsahu intervalu po 24000 MTh, tj. střední oprava s výměnou ložisek a repasí ojnic, zabroušením ventilů a sedel, výměnou pístních kroužků a honováním válců. U KJ2 byl původně plánován servis po 12000 MTh, tj. kontrola stavu klikové hřídele a pístních sestav. Při této kontrole však bylo zjištěno vážné opotřebení ojnicních ložisek s dopadem na stav ojnicních čepů klikové hřídele. Proto bylo přistoupeno na kompletní renovaci klikové hřídele s následnou výměnou ojnicních ložisek. Příčinou byl pravděpodobně nedostatečný výkon mazací soustavy, a proto výrobce motoru z preventivních důvodů doporučí její upgrade, včetně nové instalace monitoringu teplot ojnicních ložisek.

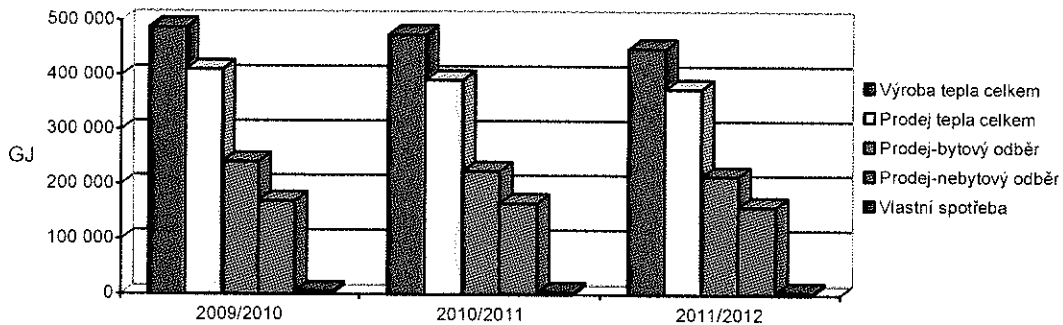
Současným trendem teplárenství v ČR je decentralizace centrálních výměňkových stanic tepla s přechodem na objektové předávací stanice s vlastní výrobou teplé vody v zásobených objektech (tlakově závislé i nezávislé OPS). V letošním roce byla dokončena další investiční akce tohoto typu „Rekonstrukce otopných soustav v oblasti VST Policie“. Do teplem zásobených objektů byly nainstalovány 3 ks tlakově-nezávislé objektové předávací stanice. Tyto jsou připojeny k centrální horkovodní soustavě novým bezkanálově uloženým rozvodem z předizolovaného potrubí. Sledování provozu jednotlivých OPS je přenášeno na centrální dispečink teplárny Jiráskova. Dále došlo ke zrušení provozu plynové kotelny Rokytnice, která technicky dožila a dva domy č. p. 437 – 9 a č. p. 440 byly připojeny novým rozvodem tepla k centrální horkovodní soustavě. Významnou investiční

3. ZPRÁVA PŘEDSTAVENSTVA O PODNIKATELSKÉ ČINNOSTI A STAVU MAJETKU SPOLEČNOSTI

akcí na podporu budoucích prodejů bylo připojení „Věžového domu“ v centru Vsetína k centrální horkovodní soustavě novou přípojkou tepla od objektu ČSOB v délce 160 m, v objektu je instalována nová tlakově-nezávislá OPS s přípravou TUV.

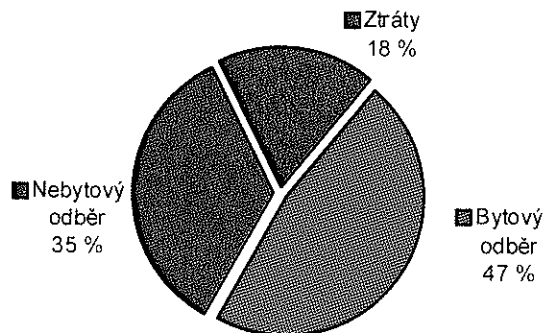
Provozovaným zdrojem v soustavě CZT Jasenice je parní uhelná výtopna, zde jsou instalovány dva kotle ČKD o výkonu 11,2 MW_t a 5,6 MW_t. Záložním zdrojem je parní plynová výtopna s instalovaným výkonem 17,5 MW_t a 5,6 MW_t. V uplynulém období byla realizována oprava ohříváku vzduchu uhelného kotle Rk8. Dále byla realizována rekonstrukce parního systému na teplovodní v obj. 3, byla zde vybudována nová VST pára/voda. Dále byla odkoupena a následně rekonstruována VST v obj. 14.

Graf č. 2 – Výroba a prodej tepla – srovnání



Množství prodaného tepla v hodnoceném období je na srovnatelné úrovni s předcházejícím hodnoceným obdobím.

Graf č. 3 – Rozdělení vyrobené tepelné energie v roce 2011/2012



3.1.2 ELEKTŘINA

Společnost je držitelem licence na výrobu, distribuci a obchod s elektřinou. Z pohledu předmětu podnikání je tato oblast druhou nejvýznamnější komoditou pro podnikání společnosti a z pohledu příspěvku výsledku hospodaření je nejvýznamnější. Elektrická energie se vyrábí za současného využití odpadního tepla ve dvou moderních kogeneračních jednotkách (KGJ) instalovaných v teplárně Jiráskova. Jedna KGJ je na základě ekonomického vyhodnocení pronajata společnosti POWGEN a.s. a její produkci elektřiny společnost vykupuje.

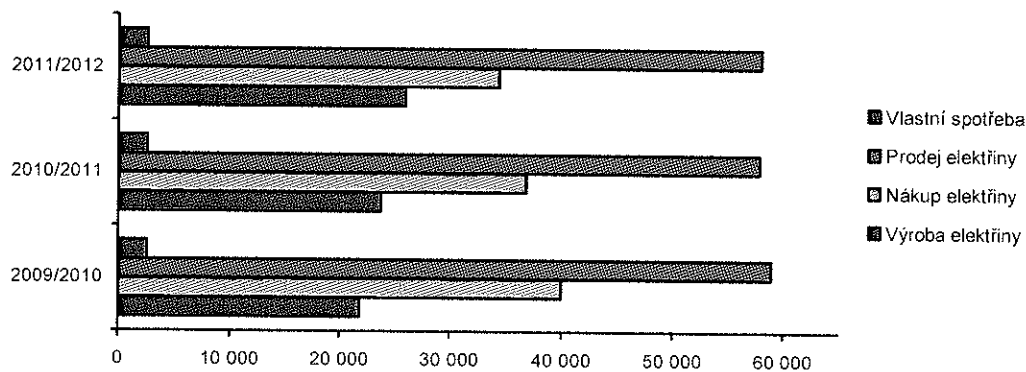
Vyrobená elektřina je dodávána do čtyř lokálních distribučních soustav ve vlastnictví společnosti Zásobování teplem Vsetín a.s. (tj. LDS Jiráskova, LDS Ohrada, LDS Jasenice, LDS Jablůnka), dále externím odběratelům mimo LDS a do výkupu.

3. ZPRÁVA PŘEDSTAVENSTVA O PODNIKATELSKÉ ČINNOSTI A STAVU MAJETKU SPOLEČNOSTI

Tabulka č. 6 – Výroba a distribuce elektřiny

Název	Jednotka	2009/2010	2010/2011	2011/2012
Instalovaný výkon elektrický	MWe	8,94	8,94	8,94
Přenosová kapacita soustav	MW	20,9	20,9	20,9
- LDS Jiráskova	MW	9,6	9,6	9,6
- LDS Jasenice	MW	10,5	10,5	10,5
- LDS Ohrada	MW	0,63	0,63	0,63
- LDS Jablůnka	MW		1	1
Výroba elektřiny	MWh	21 749	23 773	26 326
Nákup elektřiny	MWh	39 973	36 836	34 369
- POWGEN	MWh	20 985	21 860	20 781
- Základní pásmo	MWh	0	0	0
- Obchodník s elektřinou	MWh	16 988	14 976	13 588
Prodej elektřiny z toho:	MWh	58 962	57 908	58 034
- RDS	MWh	16 978	8 700	7 691
- LDS Jiráskova, Ohrada	MWh	14 924	16 901	18 086
- LDS Jasenice, Jablůnka	MWh	25 560	30 472	30 621
- Externí odběry	MWh	1 500	1 835	1 636
Vlastní spotřeba	%	4,8	4,0	3,8
Výnosy za elektřinu	tis. Kč	149 369	163 443	173 262

Graf č. 4 – Výroba, nákup, prodej elektřiny – srovnání



Spotřeba elektřiny v hodnoceném období je mírně vyšší než v předchozím období. Zejména v LDS Jiráskova spotřeba vzrostla a očekává se její další nárůst. Vyšší výroba elektřiny směřovala především k odběratelům v LDS, dodávka do výkupu tímto poklesla.

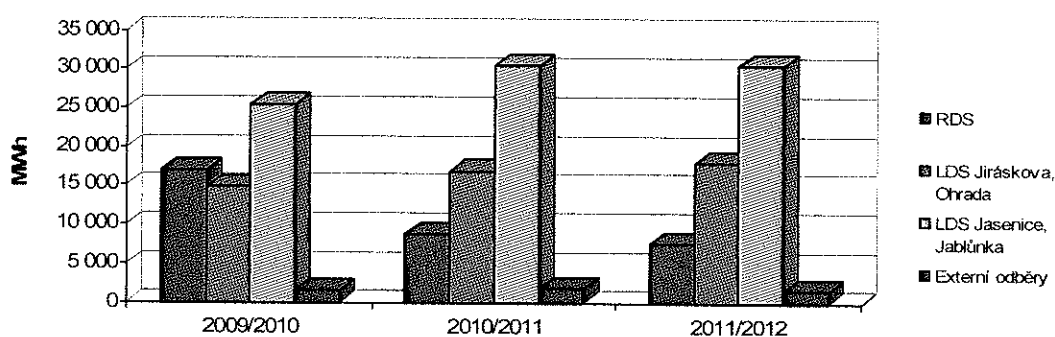
3. ZPRÁVA PŘEDSTAVENSTVA O PODNIKATELSKÉ ČINNOSTI A STAVU MAJETKU SPOLEČNOSTI

Tabulka č. 7 – Odběratelé elektřiny v období 2011/2012

Roční odběr	LDS Jasenice + Jablůnka		LDS Jiráskova + Ohrada	
	Počet	Odběr skupiny MWh	Počet	Odběr skupiny MWh
0 - 30 MWh	55	274	26	193
30 - 100 MWh	7	423	7	383
100 -1000 MWh	11	4 080	2	795
nad 1 GWh	7	25 865	3	16 779
Celkem	80	30 642	38	18 150

Ve čtyřech vlastních lokálních distribučních soustavách společnost zachovala skladbu odběrných míst i odběratelů. Drobné změny jsou způsobeny migrací drobných odběratelů. V externích odběrech, v nichž ZTV působí jako obchodník, došlo ke ztrátě jednoho odběratele, který byl nahrazen jiným, ale s menší spotřebou. V současné době má společnost 121 odběratelů.

Graf č. 5 – Rozdělení prodané elektřiny – srovnání



V hodnoceném období nedošlo k žádné mimořádné události nebo havárii, která by znamenala dlouhodobější výpadek dodávky elektřiny. Závažnější porucha se vyskytla v trafostanici TS M5, kdy po zhodnocení technického stavu bylo rozhodnuto o výměně vysokonapěťové části trafostanice. Nejnáročnější akcí vlastní údržby bylo provedení úprav v trafostanici TS 82 a nové propojení s trafostanicí TS 95. Touto akcí byly dokončeny práce, jejichž cílem bylo vytváření podmínek pro rozvoj výroby ve společnosti Austin Detonator s.r.o. Neméně významnou akcí bylo posílení rozvodů NN pro obj. 100. Vedle vytvoření podmínek pro rozvoj společnosti v uvedené části byly výrazně sníženy ztráty ve vedení, které přinesou úsporu nákladů v následujících letech.

3.1.3 SLUŽBY ELEKTRONICKÝCH KOMUNIKACÍ

Služby elektronických komunikací jsou poskytovány v průmyslovém areálu Jasenice. Problémem v této oblasti je trvalý pokles hovorného a provozovaných pevných linek. Snahou společnosti je kompenzovat pokles tržeb v oblasti hlasových služeb poskytováním internetu a datových spojení. Aktuálně je hledána cesta ke zvýšení vstupní konektivity a tím zvýšení úrovně poskytovaných služeb. Společnost poskytuje internet 44 uživatelům a pro 10 uživatelů zabezpečuje datové propojení.

Tabulka č. 8 – Telekomunikační služby

Název	Jednotka	2009/2010	2010/2011	2011/2012
Výnosy za telekomunikační služby	tis. Kč	3 550	3 473	2 684
Provozované linky	ks	792	734	726

3. ZPRÁVA PŘEDSTAVENSTVA O PODNIKATELSKÉ ČINNOSTI A STAVU MAJETKU SPOLEČNOSTI

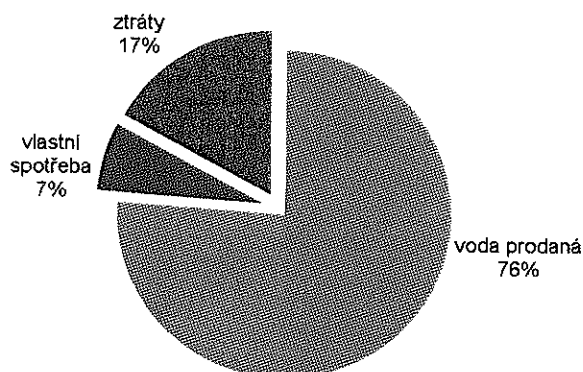
3.1.4 ÚSEK VODNÍHO HOSPODÁŘSTVÍ – PROVOZ JASENICE

Tabulka č. 9 – Základní údaje o vodovodech

Název	Jednotka	2009/2010	2010/2011	2011/2012
Délka vodovodní sítě	km	18	18	18
Odběrná místa	počet	92	93	94
Odběratelé	počet	31	34	34
z toho odběratelé - domácnosti	počet	3	3	3
Voda vyrobená	tis. m ³	17	15	10
Voda předaná z VaK Vsetín	tis. m ³	69	61	78
Voda prodaná	tis. m ³	55	61	67
Vlastní spotřeba	tis. m ³	7	8	6
Ztráty	%	26	10	17
Výnosy za dodávky vody	tis. Kč	2 287	2 691	3 074

Společnost vlastní a provozuje rozvody pitné vody a páteřní řad splaškové kanalizace v průmyslovém areálu Jasenice ve Vsetíně s vyústěním na čistírnu odpadních vod města Vsetína. V hodnoceném období bylo odebráno z vlastního zdroje prameniště pod Cábem cca 10,5 % z celkového množství pitné vody. Ostatní voda je voda předaná z přivaděče pitné vody společnosti VaK Vsetín.

Graf č. 6 – Rozdělení vyrobené vody a vody předané z VaK Vsetín v období 2011/2012



3. ZPRÁVA PŘEDSTAVENSTVA O PODNIKATELSKÉ ČINNOSTI A STAVU MAJETKU SPOLEČNOSTI

Tabulka č. 10 – Základní údaje o kanalizaci

Název	Jednotka	2009/2010	2010/2011	2011/2012
Délka kanalizační sítě	km	6	6	6
Kanalizační přípojky	počet	52	52	52
Odpadní vody odvedené z areálu Jasnice VaKu Vsetín celkem z toho:	tis. m ³	185	169	169
fakturovaný objem množství odpadních vod odběratelům	tis. m ³	136	143	138
z toho:				
- srážkových vod	tis. m ³	77	78	68
- odpadních vod	tis. m ³	59	65	69
- balastní vody odvedené do kanalizace, ztráty	%	24	16	26
Výnosy za odvádění odpadních a srážkových vod	tis. Kč	5 592	5 949	5 911

3.1.5 ÚSEK VODNÍHO HOSPODÁŘSTVÍ – PROVOZ STUDÉNKA

V hodnoceném období se průběžně řešily problémy s lokalizací skrytých poruch a zejména pak v měsíci únoru byly odstraňovány poruchy zapříčiněné nepříznivými klimatickými podmínkami, kdy se teploty vzduchu několik týdnů držely pod hranicí – 20 °C, které byly příčinou vyšších ztrát. Pracovníky provozu Voda bylo celkem odstraněno 27 havárií na trubním vedení vodovodních řadů a vodovodních přípojek a 3 havárie na podzemních armaturách vodovodních řadů.

Středisko Vodovod

Tabulka č. 11 – Základní údaje o vodovodech

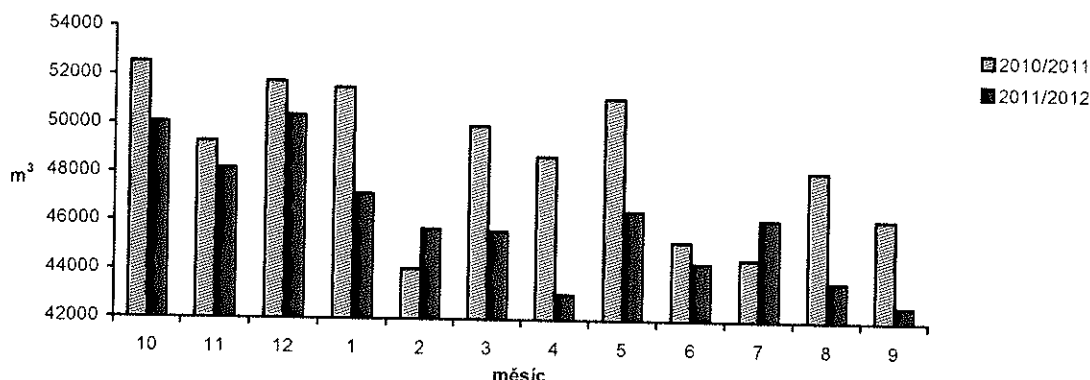
Ukazatel	Jednotka	2010/2011	2011/2012
Délka vodovodní sítě	km	36,22	37,43
z toho:			
- Studénka	km	32,52	33,73
- Nová Horka	km	3,70	3,70
Odběrná místa	počet	1 652	1 661
Odběratelé	počet	1 437	1 442
z toho:			
- odběratelé – domácnosti	počet	1 294	1 307
Voda předaná z SmVaK a.s. Ostrava:	tis. m ³	584	553
- z toho pro vodovod Studénky	tis. m ³	573	541
- z toho pro vodovod Nová Horka	tis. m ³	11	12
Voda prodaná	tis. m ³	372	395
Vlastní spotřeba včetně ztrát	tis. m ³	212	159
Ztráty	%	25	26,9
Výnosy za dodávky vody	tis. Kč	10 223	11 303

Poznámka:

Údaje za fiskální rok 2009/2010 nejsou uváděny, neboť k 1. 4. 2010 došlo k fúzi společnosti MISS a.s. do společnosti Vodovody a kanalizace Studénka s.r.o., která nemá povinnost na konci fiskálního roku vypracovávat výroční zprávu.

3. ZPRÁVA PŘEDSTAVENSTVA O PODNIKATELSKÉ ČINNOSTI A STAVU MAJETKU SPOLEČNOSTI

Graf č. 7 – Voda předaná z SmVaK a.s. Ostrava



Středisko Kanalizace

Předmětem podnikání střediska Kanalizace je provozování všech kanalizačních řadů na území města Studénka včetně kanalizace v majetku Města Studénky. V hodnoceném období byla zejména prováděna zachovná údržba majetku a preventivní čištění kanalizačních řadů. Na provozu kanalizace bylo odstraněno šest havárií na trubním vedení (deformace potrubí kanalizačního řadu a kanalizačních přípojek) a objektech kanalizace (revizní šachty). Je nutné zmínit opravu havárie dešťového odlehčení na sběrači „B“ u „nádražního“ chodníku, neboť tato byla svým rozsahem za posledních několik let největší havárií. Jednalo se o zborcení předivné stěny dešťového odlehčení. Nebýt včasné opravy za provozu kanalizace, mohlo dojít k úniku splaškových odpadních vod do řeky Odry.

Středisko ČOV

V rámci hodnoceného období byly prováděny práce zajišťující bezproblémový chod ČOV včetně údržby technologických objektů ČOV, např. oprava střešního pláště objektu obsluhy ČOV. V hodnoceném období nedošlo k překročení limitních hodnot sledovaných u kazatelů.

Tabulka č. 12 – Základní údaje o kanalizacích a ČOV

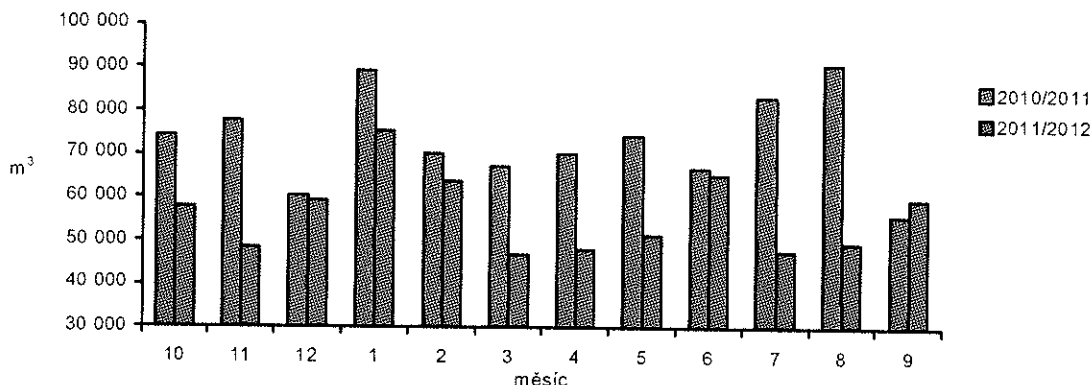
Ukazatel	Jednotka	2010/2011	2011/2012
Délka kanalizační sítě	km	27,84	27,84
Délka kanalizačních přípojek	km	3,50	3,65
Počet odběrných míst	počet	1 067	1 111
Množství čistěných odpadních vod	tis. m ³	886	674
Doba provozu ČOV	hod	8 472,5	8 668,0
Výnosy za odvádění odpadních a srážkových vod	tis. Kč	11 892	12 119

Poznámka:

Údaje za fiskální rok 2009/2010 nejsou uváděny, neboť k 1. 4. 2010 došlo k fúzi společnosti MISS a.s. do společnosti Vodovody a kanalizace Studénka s.r.o., která nemá povinnost na konci fiskálního roku vypracovávat výroční zprávu.

3. ZPRÁVA PŘEDSTAVENSTVA O PODNIKATELSKÉ ČINNOSTI A STAVU MAJETKU SPOLEČNOSTI

Graf č. 8 – Množství čištěných vod ČOV Studénka



3.1.6 BEZPEČNOST PRÁCE

Tabulka č. 13 – Bezpečnost práce, vývoj úrazovosti

Druh úrazu	2009/2010	2010/2011	2011/2012
Lehké úrazy	2	2	2
Střední úrazy	2	2	0
Těžké úrazy	0	0	0

Pozn. Lehké úrazy (pohmoždění, naražení, škrábnutí, říznutí); střední úrazy (zlomeniny, tržné rány většího rozsahu)

V oblasti bezpečnosti práce probíhají pravidelná proškolení všech zaměstnanců, pravidelné kontroly pracovišť a zjištěné závady jsou ve stanoveném termínu odstraňovány, pro zaměstnance je zajišťována preventivní lékařská péče.

3.1.7 OCHRANA ŽIVOTNÍHO PROSTŘEDÍ

V hodnoceném období byly trvale provozovány tři tepelné zdroje znečišťování ovzduší, z toho dva zdroje, tj. Teplárna Jiráskova a Výtopna Ohrada, byly provozovány na palivo zemní plyn a jeden zdroj pro průmyslový areál Jasenice byl provozován na palivo hnědé uhlí. V říjnu 2011 bylo vydáno stavební povolení na odprášení uhelné kotelny a v průběhu roku 2013 budou stávající mechanické odlučovače vyměněny za novou filtrační technologii. Tímto dosáhneme výrazného snížení vyprodukovaných emisí tuhých látek a zároveň vyřešíme trvalé dodržování emisních limitů dle zákona o ovzduší.

Směs popílek a škvára, kterou produkuje uhelná kotelna, je chemickou látkou a spadá pod povinnost registrace podle evropského nařízení REACH (o registraci, hodnocení, povolování a omezování chemických látek). Tato povinnost byla splněna a registrace úspěšně dokončena.

V oblasti emisí skleníkových plynů probíhá pátý rok pětiletého obchodovacího období. Verifikace vykazovaných emisí za rok 2011 proběhla s kladným výsledkem.

V hodnoceném období byla dokončena bezplatná alokace emisních povolenek přidělených na jednotlivé zdroje na výrobu tepla a elektřiny pro další obchodovací období let 2013 – 2020.

3. ZPRÁVA PŘEDSTAVENSTVA O PODNIKATELSKÉ ČINNOSTI A STAVU MAJETKU SPOLEČNOSTI

3.1.8 VÝZNAMNÉ INVESTIČNÍ AKCE A OPRAVY

V období 2011/2012 byly vynaloženy investiční náklady ve výši 9,6 mil. Kč a náklady na údržbu zařízení ve výši 27,7 mil. Kč. Finanční prostředky směřovaly do všech oblastí podnikatelské činnosti společnosti.

Mezi významné investiční akce patří:

- instalace OPS do objektů v okruhu VST policie, (Rekonstrukce otopných soustav v okruhu výměňkové stanice VST Policie, provedená současně s koncepční změnou dodávek tepla celkem do třech teplem zásobených objektů),
- připojení domu Smetanova č. p. 1484 („Věžový dům“) k soustavě CZT,
- rekonstrukce VST obj. 14,
- rekonstrukce rozvodů EE v lokalitě Žamboška,
- rekonstrukce VST v obj. 2 a 3 Jasenice,
- rozšíření internetu do Červenky,
- servis a oprava motorů Wärtsilä,
- napojení domů 437 a 440 v Rokytnici na CZT,
- výměna transformátoru v LDS Jasenice.

3.1.9 VÝDAJE NA VÝZKUM A VÝVOJ

Společnost v účetním období nevynaložila žádné výdaje na výzkum a vývoj.

3. ZPRÁVA PŘEDSTAVENSTVA O PODNIKATELSKÉ ČINNOSTI A STAVU MAJETKU SPOLEČNOSTI

3.2 PŘEDPOKLÁDANÝ VÝVOJ PODNIKÁNÍ

V této části výroční zprávy představenstvo společnosti prezentuje svoje záměry a cíle, které jsou **součástí strategického plánování, rozvoje společnosti a pro nadcházející období dalším posílením její stabilizace a perspektivy**. Společnost Zásobování teplem Vsetín a.s. se v oblasti dlouhodobé strategie a plánu obchodu podobně jako v uplynulém období bude zaměřovat hlavně na dvě nosné oblasti podnikání. Tou první je výroba, distribuce a prodej tepelné energie (TE) a tou druhou je výroba, distribuce a obchod s elektrickou energií (EE). Níže uvedené informace jsou uváděny s maximální měrou pravděpodobnosti a předpokladu, že k těmto událostem skutečně dojde.

V oblasti výroby a distribuce tepla společnost provozuje dvě autonomní soustavy centrálního zásobování teplem (SCZT). Tou první je SCZT Město a tou druhou pak SCZT Jasenice.

V případě SCZT Město jsou i nadále hlavní výrobní technologií kogenerační jednotky WÄRTSILÄ na teplárně Jiráskova nebo-li technologie kombinované výroby elektřina a tepla – KVET. Ve sledovaném období proběhl na spalovacích motorech a generátorech kogeneračních jednotek pravidelný servis dle rozsahu provozních hodin. Tím je tato technologie připravena k dalšímu spolehlivému a dlouhodobému provozu, tj. ke spolehlivé výrobě tepla a elektřiny pro všechny odběratele naší společnosti. Společnost i nadále bude pokračovat v rekonstrukci a modernizaci SCZT Město formou decentralizace dodávky tepla. Ta spočívá v náhradě centrálních výměníkových stanic výstavbou objektových předávacích stanic a náhradě současného, tzv. čtyřtrubkového tepelného vedení uloženého v energetických kanálech, novým předizolovaným dvoutrubkovým rozvodem s dlouhou životností a nižšími tepelnými ztrátami. V letošním roce byla dokončena taková rekonstrukce SCZT na okrsku Ohrada a pro příští období jsou připravovány další etapy rekonstrukce okrsku Luh a Rybníky.

V SCZT Jasenice dochází k postupné rekonstrukci této soustavy z parovodního provedení na horkovodní včetně přípravy projektu na modernizaci a ekologizaci zdroje této SCZT, kterým je uhelná kotelna K35. Také jsou posuzovány různé varianty rekonstrukcí jak SCZT tak i zdroje TE např. využitím technologie KVET, zdrojů na spalování BIOMASY nebo energetické využití tříděného odpadu. Průběžně jsou monitorovány a vyhodnocovány možnosti dotačních příležitostí v programech OPPI nebo OPŽP a v případě vhodnosti budou podávány žádosti o dotační podporu a čerpaní těchto finančních prostředků za účelem modernizace soustavy i zdroje.

V oblasti výroby a distribuce elektřiny bude úsilí společnosti Zásobování teplem Vsetín a.s. hlavně soustředěno na udržení portfolia stávajících odběratelů, neboť konkurenční tlak na otevřeném trhu s elektrickou energií je velký a neustále narůstá. Povědomí a zkušenosti odběratelů v možnostech výběrových řízení včetně elektronických aukcí je stále větší a odběratelé tak vyvíjejí stále větší tlak v obchodních jednáních o ceně elektřiny. Současně se samozřejmě bude společnost snažit o možné rozšiřování lokálních distribučních soustav, tzv. LDS, i o případné získávání nových koncových odběratelů elektřiny, kteří jsou buď přímo napojeni na LDS naší společnosti nebo jsou situováni i mimo ně. Společnost bude dále pokračovat v modernizaci rozvodných a transformačních zařízení LDS Jasenice i LDS Jiráskova. Tato modernizace spočívá mj. v dokončení výměny zastaralých distribučních transformátorů za nová s podstatně lepšími přenosovými vlastnostmi a vysokou spolehlivostí provozu.

Další oblastí v předmětu podnikání jsou telekomunikační služby. Klasické hlasové telekomunikační služby jsou v době masového rozvoje digitalizace a neustálého zvyšování rychlostí a objemu v přenosech dat v dlouhodobém útlumu. Společnost se proto již třetím rokem intenzivně zabývá rozvojem digitálních sítí a datových přenosů. V tomto trendu bude pokračovat i v následujícím období.

V oblasti vodního hospodářství provedla společnost Zásobování teplem Vsetín a.s. v předchozím roce převzetí a fúzi se společností Vodovody a kanalizace Studénka s.r.o. – provoz vodního hospodářství ve Studénce. Společnost bude pokračovat v procesu využívání synergického efektu více provozů vodního hospodářství včetně portfolia efektu, které by měly následně vést k vyšší ekonomické efektivnosti celého úseku Vodní hospodářství, tedy provozů Jasenice i Studénka.

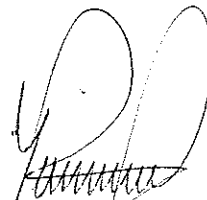
3. ZPRÁVA PŘEDSTAVENSTVA O PODNIKATELSKÉ ČINNOSTI A STAVU MAJETKU SPOLEČNOSTI

Obecně bude společnost i v následujícím období udržovat spolehlivost, kvalitu a stabilitu výroby, rozvodů a prodeje všech energetických médií a poskytovaných služeb tak, aby dostala sloganu, kterým se prezentuje společně se svým logem: „Zásobování teplem Vsetín a.s. – Spolehlivý partner pro zajištění Vašich energetických potřeb“.

Představenstvo společnosti Zásobování teplem Vsetín a.s.:



Ing. Michal Chmela
předseda představenstva



Petr Heinci
místopředseda představenstva

4. ZPRÁVA O VZTAZÍCH MEZI PROPOJENÝMI OSOBAMI

Obchodní firma společnosti:
Sídlo společnosti:
IČ:

Zásobování teplem Vsetín a.s.
755 01 Vsetín, Jiráskova 1326
451 92 588

Zapsaná v obchodním rejstříku u krajského soudu v Ostravě; odd. B, vložka 420 (dále jen „společnost“)

Představenstvo společnosti

1) konstatuje, že

- neexistuje ovládací smlouva;
- neexistuje smlouva o převodu zisku;
- neexistuje kvalifikovaný koncern;
- existuje faktický koncern;

a proto je představenstvo povinno vypracovat v souladu s ustanovením § 66a odst. 9 obchodního zákoníku zprávu o vztazích mezi propojenými osobami (dále jen „zpráva“), přičemž členové představenstva jako členové statutárního orgánu ovládané osoby si jsou vědomi, že by jim ve smyslu § 66a odst. 15 obchodního zákoníku vznikl ručitelský závazek, pokud by ve zprávě nebyly uvedeny společnosti vzniklé újmami v případě, že by tyto újmami nebyly uhrazeny nebo nebyly uzavřeny smlouvy o jejich náhradě;

2) schvaluje tuto zprávu o vztazích mezi propojenými osobami za období říjen 2011 – září 2012:

Propojené osoby společnosti

Společnost náleží ke koncernu MVV Energie; struktura jeho části nacházející se na území České republiky je uvedena v příloze č. 1 této zprávy.

Ovládající osoba

Ovládající osobou je společnost **MVV Energie CZ a.s.** se sídlem Praha 5, 150 00, Kutvirtova 339/5, IČ 496 85 490, jejímž jediným akcionářem a konečnou ovládající osobou je společnost **MVV Energie AG** se sídlem ve Spolkové republice Německo, Mannheim D 68159, Luisenring 49 a identifikačním číslem HRB 1780.

Ostatní osoby ovládané ovládající osobou

V této zprávě jsou uvedeny vztahy vůči koncernovým společnostem sídlícím na území České republiky. Ostatní společnosti náležející ke koncernu MVV Energie sídlící v zahraničí nejsou zmiňovány, protože s nimi společnost Zásobování teplem Vsetín a.s. není v žádném vztahu.

1. Osoby ovládané přímo ovládající osobou

CTZ s.r.o. se sídlem Uherské Hradiště, 686 01, Sokolovská 572; IČ 634 72 163

Českolipské teplo a.s. se sídlem Praha 5, 150 00, Kutvirtova 339/5; IČ 631 49 907

ENERGIE Holding a.s. se sídlem Praha 5, 150 00, Kutvirtova 339/5; IČ 275 94 301

e.services s.r.o. sídlem Děčín – Děčín I-Děčín, 405 02, Oblouková 958/25, IČ 287 48 514

G-LINDE s.r.o. se sídlem Praha 5, 150 00, Kutvirtova 339/5; IČ 246 84 538

G-RONN s.r.o. se sídlem Praha 5, 150 00, Kutvirtova 339/5; IČ 246 79 399

IROMEZ s.r.o. se sídlem Pelhřimov, 393 01, Pod náspem 2005, IČ 247 07 341

Jablonecká teplárenská a realitní, a.s. se sídlem Jablonec nad Nisou, 466 01, Liberecká 120; IČ 615 39 881

MVV enservis a.s. se sídlem Liberec 4 - Perštýn, 460 01, tř. Milady Horákové 634; IČ 272 99 872

OPATHERM a.s. se sídlem Opava, 746 01, Horní náměstí č.p. 283, IČ 253 85 771
POWGEN a.s. se sídlem Praha 5, 150 00, Kutvirtova 339/5; IČ 279 28 411
TERMO Děčín a.s. se sídlem Děčín III, 405 02, Oblouková 25, IČ 640 50 882
TERMIZO a.s. se sídlem Liberec, 460 06, Dr. Milady Horákové 571, IČ 646 50 251
Zásobování teplem Vsetín a.s. se sídlem Vsetín, 755 01, Jiráskova 1326, IČ 451 92 588

2. Osoby ovládané nepřímo ovládající osobou

ČESKOLIPSKÁ TEPLÁRENSKÁ a.s. se sídlem Česká Lípa, 470 01, Liberecká 132, IČ 646 53 200
Teplárna Liberec, a.s. se sídlem Liberec 4, 460 01, tř. Dr. Milady Horákové 641/34a, IČ 622 41 672

Smlouvy mezi společnostmi a propojenými osobami uzavřené za období říjen 2011 – září 2012

1. smlouvy se společností MVV Energie CZ a.s.

- a) Dodatek č. 4 ze dne 18. 10. 2011 ke Smlouvě o poskytování outsourcingových služeb uzavřené dne 16. 2. 2005. S peněžním plněním. Z této smlouvy žádná újma společnosti nevznikla.
- b) Dodatek č. 2 ze dne 2. 1. 2012, jehož předmětem je přistoupení dalších dceřiných společností koncernu MVV Energie CZ k mandátní smlouvě ze dne 7. 1. 2009 jako mandanti. S peněžním plněním. Z této smlouvy žádná újma společnosti nevznikla.
- c) Dodatek č. 13 ze dne 2. 1. 2012, jehož předmětem je přistoupení dalších dceřiných společností koncernu MVV Energie CZ ke smlouvě o sdružení ze dne 18. 12. 2000. Z této smlouvy žádná újma společnosti nevznikla.

2. smlouvy se společností MVV enservis a.s.

- a) Smlouva o dílo ze dne 14. 11. 2011, jejímž předmětem je montáž sálavých panelů. S peněžním plněním. Z této smlouvy žádná újma společnosti nevznikla.
- b) Smlouva o dílo ze dne 16. 8. 2012, jejímž předmětem je připojení domů Rokytnice. S peněžním plněním. Z této smlouvy žádná újma společnosti nevznikla.
- c) Dodatek č. 1 ze dne 31. 8. 2012 ke smlouvě o dílo na připojení domů Rokytnice. Z této smlouvy žádná újma společnosti nevznikla.
- d) Smlouva o provedení prací ze dne 4. 6. 2012 související s ověřením 108 ks měřičů tepla. S peněžním plněním. Z této smlouvy žádná újma společnosti nevznikla.

3. smlouvy se společností POWGEN a.s.

- a) Smlouva o poskytování služeb administrativy spojené s ekonomickou správou ze dne 1. 10. 2011, jejímž předmětem jsou služby vedoucí k zajištění podkladů pro vedení účetnictví, ekonomických činností pro reporting a controlling. S peněžním protiplněním. Z této smlouvy žádná újma společnosti nevznikla.

4. smlouvy se společností G-LINDE s.r.o.

- a) Smlouva o poskytování služeb administrativy spojené s ekonomickou správou ze dne 1. 10. 2011, jejímž předmětem jsou služby vedoucí k zajištění podkladů pro vedení účetnictví, ekonomických činností pro reporting a controlling. S peněžním protiplněním. Z této smlouvy žádná újma společnosti nevznikla.

5. smlouvy se společností G-RONN s.r.o.

- a) Smlouva o poskytování služeb administrativy spojené s ekonomickou správou ze dne 1. 10. 2011, jejímž předmětem jsou služby vedoucí k zajištění podkladů pro vedení účetnictví, ekonomických činností pro reporting a controlling. S peněžním protiplněním. Z této smlouvy žádná újma společnosti nevznikla.

6. smlouvy se společností e.services s.r.o.

- a) Smlouva o poskytování služeb vedení účetnictví, ekonomických činností reportingu a controllingu a bezhotovostní úhrady plateb přímého elektronického bankovníctví ze dne 21. 10. 2011. S peněžním plněním. Z této smlouvy žádná újma společnosti nevznikla.
- b) Dodatek č. 1 ze dne 28. 9. 2012 ke Smlouvě o poskytování služeb vedení účetnictví, ekonomických činností reportingu a controllingu a bezhotovostní úhrady plateb přímého elektronického bankovníctví ze dne 21. 10. 2011. Z této smlouvy žádná újma společnosti nevznikla.
- c) Smlouva o zajištění výpomoci při outsourcingu vedení účetnictví a bezhotovostní úhrady plateb přímého elektronického bankovníctví ze dne 21. 10. 2011. S peněžním protiplněním. Z této smlouvy žádná újma společnosti nevznikla.

Ostatní plnění a protiplnění ve vztahu k propojeným osobám:

1. ve vztahu ke společnosti MVV Energie CZ a.s.

- a) byla vyplacena dividenda a z tohoto plnění žádná újma společnosti nevznikla.
- b) služby v obvyklé výši podle Kupní smlouvy o prodeji povolenek uzavřené dne 15. 1. 2009, jejímž předmětem je prodej povolenek na emise skleníkových plynů. S peněžním protiplněním. Z této smlouvy žádná újma společnosti nevznikla.
- c) služby v obvyklé výši podle Kupní smlouvy o prodeji povolenek uzavřené dne 1. 9. 2008, jejímž předmětem je prodej povolenek na emise skleníkových plynů. S peněžním protiplněním. Z této smlouvy žádná újma společnosti nevznikla.
- d) ze strany MVV Energie CZ a.s. bylo na základě plné moci k podpisu smlouvy poskytnuto plnění, jehož předmětem bylo zajištění provedení auditu za účetní období s peněžním plněním. Z tohoto plnění žádná újma společnosti nevznikla.
- e) služby v obvyklé výši podle Smlouvy o zajištění ověřování množství emisí skleníkových plynů uzavřené dne 18. 8. 2008, jejímž předmětem je zajištění ověření vykázaného množství emisí skleníkových plynů za roky 2008 – 2012 autorizovanou osobou. S peněžním plněním. Z této smlouvy žádná újma společnosti nevznikla.
- f) fakturace za umístění profilu a loga společnosti na webu zlatestranky.cz, řádkovou inzerci v tištěném katalogu a vydání komunikační diskety. S peněžním plněním. Z tohoto plnění žádná újma společnosti nevznikla.
- g) fakturace nákladů vynaložených v souvislosti se setkáním skupiny MVV Energie CZ v Mannheimu. S peněžním plněním. Z tohoto plnění žádná újma společnosti nevznikla.
- h) fakturace dodání novoročenek a prodloužení ESET NOD32 Antivirus. S peněžním plněním. Z tohoto plnění žádná újma společnosti nevznikla.
- i) služby v obvyklé výši podle Dodatku č. 3 ze dne 29. 4. 2011 ke Smlouvě o poskytování outsourcingových služeb uzavřené dne 16. 2. 2005. S peněžním plněním. Z této smlouvy žádná újma společnosti nevznikla.
- j) služby v obvyklé výši podle Dodatku č. 1 ze dne 13. 5. 2011 ke Smlouvě o poskytování poradenství uzavřené dne 1. 10. 2006. S peněžním plněním. Z této smlouvy žádná újma společnosti nevznikla.

- k) služby v obvyklé výši podle Dodatku č. 1 ze dne 29. 12. 2010 ke kupní smlouvě o prodeji uhlí v letech 2009 – 2012, jehož předmětem je prodloužení doby platnosti do roku 2015. S peněžním plněním. Z této smlouvy žádná újma společnosti nevznikla.
- l) úprava mechanismu fakturace podle Dodatku č. 2 ze dne 7. 7. 2011 ke kupní smlouvě o prodeji uhlí v letech 2009 – 2012. Z této smlouvy žádná újma společnosti nevznikla.

2. ve vztahu ke společnosti MVV enservis a.s.

- a) nájemné v obvyklé výši podle Smlouvy o pronájmu ze dne 26. 5. 2005, jejímž předmětem je pronájem nebytových prostor v areálu ZTV, ul. Jiráskova. S peněžním protiplněním. Z této smlouvy žádná újma společnosti nevznikla.
- b) služby v obvyklé výši podle Smlouvy o poskytování telekomunikačních služeb ze dne 22. 6. 2005. S peněžním protiplněním. Z této smlouvy žádná újma společnosti nevznikla.
- c) služby v obvyklé výši podle smlouvy o dodávce elektrické energie ze dne 20. 12. 2005. S peněžním protiplněním. Z této smlouvy žádná újma společnosti nevznikla.
- d) služby v obvyklé výši podle Smlouvy o dílo ze dne 18. 10. 2010, jejímž předmětem je provádění servisních, montážních činností a pohotovostní služby na zařízení ze dne 18. 10. 2010. S peněžním plněním. Z této smlouvy žádná újma společnosti nevznikla.
- e) provedena přefakturace nákladů na zimní údržbu komunikací do společnosti MVV enservis a.s. S peněžním protiplněním. Z této smlouvy žádná újma společnosti nevznikla.
- f) služby v obvyklé výši podle Smlouvy o zabezpečení provozu, oprav a údržby výměňkové stanice tepla uzavřené dne 8. 4. 2006, za účelem zajištění bezporuchového chodu výměňkové stanice tepla VST Mostecká. S peněžním plněním. Z této smlouvy žádná újma společnosti nevznikla.
- g) služby v obvyklé výši podle Smlouvy o dodávce tepelné energie uzavřené dne 6. 12. 2010. S peněžním protiplněním. Z této smlouvy žádná újma společnosti nevznikla.
- h) služby v obvyklé výši podle Smlouvy o vedení mzdové a personální agendy ze dne 2. 12. 2004, jejímž předmětem je vedení mzdové a personální agendy a agendy související s odměňováním členů orgánů společnosti. S peněžním protiplněním. Z této smlouvy žádná újma společnosti nevznikla.
- i) provedena fakturace dodávky měření tepla a náhradních dílů s peněžním plněním. Z tohoto plnění žádná újma společnosti nevznikla.

3. ve vztahu ke společnosti OPATHERM a. s.

- a) služby v obvyklé výši podle Smlouvy o vedení mzdové a personální agendy ze dne 2. 12. 2004, jejímž předmětem je vedení mzdové a personální agendy a agendy související s odměňováním členů orgánů společnosti. S peněžním protiplněním. Z této smlouvy žádná újma společnosti nevznikla.

4. ve vztahu ke společností CTZ s.r.o.

- a) služby v obvyklé výši podle Dohody o úhradě nákladů ze dne 3. 5. 2011, jejímž předmětem je podíl na úhradě nákladů fakturovaných mobilním operátorem za telefonní číslo využívané rovněž pro účely podnikání společnosti CTZ s.r.o. S peněžním protiplněním. Z této smlouvy žádná újma společnosti nevznikla.
- b) služby v obvyklé výši podle Dohody o úhradě nákladů ze dne 6. 7. 2009, jejímž předmětem je podíl na úhradě nákladů fakturovaných mobilním operátorem za telefonní číslo využívané rovněž pro účely podnikání společnosti CTZ s.r.o. S peněžním protiplněním. Z této smlouvy žádná újma společnosti nevznikla.
- c) služby v obvyklé výši podle Dohody o úhradě nákladů ze dne 6. 9. 2007, jejímž předmětem je podíl na nákladech spojených s užíváním osobního automobilu Škoda Octavia rovněž pro účely podnikání společnosti CTZ s.r.o. S peněžním protiplněním. Z této smlouvy žádná újma společnosti nevznikla.

- d) služby v obvyklé výši podle Dohody o úhradě nákladů ze dne 3. 5. 2011, jejímž předmětem je podíl na nákladech spojených s užíváním osobního automobilu Škoda Superb rovněž pro účely podnikání společnosti CTZ s.r.o. S peněžním protiplněním. Z této smlouvy žádná újma společnosti nevznikla.
- e) služby v obvyklé výši podle Smlouvy o vedení mzdové a personální agendy ze dne 1. 12. 2004, jejímž předmětem je vedení mzdové a personální agendy a agendy související s odměňováním členů orgánů společnosti. S peněžním protiplněním. Z této smlouvy žádná újma společnosti nevznikla.

5. ve vztahu ke společnosti POWGEN a. s.

- a) nájemné v obvyklé výši podle Nájemní smlouvy uzavřené dne 1. 4. 2010, jejímž předmětem je pronájem nebytových prostor ve Studénce. S peněžním plněním. Z této smlouvy žádná újma společnosti nevznikla.
- b) nájemné v obvyklé výši podle Nájemní smlouvy uzavřené dne 16. 7. 2007, jejímž předmětem je pronájem souboru strojů a zařízení tvořících kogenerační jednotku KJ1. S peněžním protiplněním. Z této smlouvy žádná újma společnosti nevznikla.
- c) služby v obvyklé výši podle Smlouvy o sdružených službách dodávky elektřiny uzavřené dne 31. 8. 2008, jejímž předmětem je dodávka elektřiny v napěťové úrovni NN a převzetí odpovědnosti za odchylku. S peněžním protiplněním. Z této smlouvy žádná újma společnosti nevznikla.
- d) služby v obvyklé výši podle Smlouvy o dodávce tepelné energie uzavřené dne 9. 10. 2007, jejímž předmětem je dodávka vyrobené tepelné energie. S peněžním plněním. Z této smlouvy žádná újma společnosti nevznikla.
- e) služby v obvyklé výši podle Smlouvy o dodávce elektřiny uzavřené dne 9. 10. 2007, jejímž předmětem je nákup vyrobené elektřiny. S peněžním plněním. Z této smlouvy žádná újma společnosti nevznikla.
- f) služby v obvyklé výši podle Smlouvy o zabezpečení provozu, oprav a údržby KJ uzavřené dne 9. 10. 2007, jejímž předmětem je přenechání provozních médií (plyn), obsluha, opravy a udržování KJ, zabezpečení provádění zkoušek a revizí vyhrazených technických zařízení, nepřetržitá kontrola provozu. S peněžním protiplněním. Z této smlouvy žádná újma společnosti nevznikla.
- g) byla provedena přefakturace poukázek Flexi Pass s peněžním protiplněním. Z tohoto plnění žádná újma společnosti nevznikla.
- h) služby v obvyklé výši podle Smlouvy o zabezpečení administrativy spojené se správou a provozem Tepla ve Studénce společnosti POWGEN a.s. ze dne 1. 4. 2011, jejímž předmětem je vedení administrativní agendy a zajišťování výkonného řízení provozu. S peněžním protiplněním. Z této smlouvy žádná újma společnosti nevznikla.
- i) nájemné v obvyklé výši podle Nájemní smlouvy ze dne 30. 6. 2011, jejímž předmětem je pronájem nebytových prostor v centrální výtopně ve Studénce. S peněžním plněním. Z této smlouvy žádná újma společnosti nevznikla.
- j) služby v obvyklé výši podle Smlouvy o dodávce vody a odvádění odpadních vod uzavřené dne 1. 4. 2010, jejímž předmětem je úprava vztahů, práv a povinností při dodávkách vody z vodovodu. S peněžním protiplněním. Z této smlouvy žádná újma společnosti nevznikla.
- k) služby v obvyklé výši podle Smlouvy o dílo uzavřené dne 31. 3. 2010, jejímž předmětem je držení nepřetržité pohotovostní služby a výkon úkonů minimalizujících vznik následných škod na zařízení zejména na vodovodní a kanalizačních řadech a ČOV. S peněžním plněním. Z této smlouvy žádná újma společnosti nevznikla.
- l) služby v obvyklé výši podle Smlouvy o dílo uzavřené dne 31. 3. 2010, jejímž předmětem je držení nepřetržité pohotovostní služby a výkon úkonů minimalizujících vznik následných škod na zařízení horkovodní trubní rozvody, výměňkové stanice apod. S peněžním protiplněním. Z této smlouvy žádná újma společnosti nevznikla.
- m) nájemné v obvyklé výši podle Nájemní smlouvy uzavřené dne 1. 4. 2011, jejímž předmětem je pronájem nebytových prostor ATS pro EC 500. S peněžním plněním. Z této smlouvy žádná újma společnosti nevznikla.
- n) služby v obvyklé výši podle Smlouvy o vedení mzdové a personální agendy ze dne 20. 4. 2011, jejímž předmětem je vedení mzdové a personální agendy a agendy související s odměňováním členů orgánů společnosti. S peněžním protiplněním. Z této smlouvy žádná újma společnosti nevznikla.

6. ve vztahu ke společnosti ČESKOLIPSKÁ TEPLÁRENSKÁ a.s.

- a) byla provedena přefakturace nákladů na ubytování v souvislosti s účastí na sportovních hrách. S peněžním plněním. Z tohoto plnění žádná újma společnosti nevznikla.

7. ve vztahu ke společnosti G-RONN s.r.o.

- a) služby v obvyklé výši podle Smlouvy o vedení mzdové a personální agendy ze dne 20. 4. 2011, jejímž předmětem je vedení mzdové a personální agendy a agendy související s odměňováním členů orgánů společnosti. S peněžním protiplněním. Z této smlouvy žádná újma společnosti nevznikla.

8. ve vztahu ke společnosti G-LINDE s.r.o.

- a) služby v obvyklé výši podle Smlouvy o vedení mzdové a personální agendy ze dne 20. 4. 2011, jejímž předmětem je vedení mzdové a personální agendy a agendy související s odměňováním členů orgánů společnosti. S peněžním protiplněním. Z této smlouvy žádná újma společnosti nevznikla.

9. ve vztahu ke společnosti Teplárna Liberec, a.s.

- a) byla provedena fakturace nákladů na ubytování v souvislosti se setkáním manažerů v Liberci. S peněžním plněním. Z tohoto plnění žádná újma společnosti nevznikla.

Všechna plnění a protiplnění byla provedena za běžných obchodních podmínek.

Jiné právní úkony učiněné v zájmu propojených osob

V průběhu účetního období nebyly ve prospěch ovládající osoby a propojených osob učiněny žádné právní úkony mimo rámec běžných právních úkonů.

Opatření přijatá či uskutečněná v zájmu nebo na popud propojených osob, jejich výhody a nevýhody

V průběhu účetního období nebyla v zájmu či na popud ovládající osoby a propojených osob přijata či uskutečněna žádná jiná opatření mimo rámec běžných opatření uskutečňovaných ovládanou osobou ve vztahu k osobě ovládající jako vlastníkově ovládané osoby.

Ostatní újmy způsobené společností

Společností nevznikla žádná újma.

Tajné informace

Všechny informace a skutečnosti, které jsou součástí obchodního tajemství ovládající, ovládané osoby nebo ostatních propojených osob, jsou důvěrné, společně se všemi informacemi, které jakákoliv propojená osoba označí za důvěrné. Kromě výše uvedeného, všechny informace vztahující se k podnikání a ostatní související informace a skutečnosti, které by mohly být považovány za tajné a mohly by poškodit propojené osoby, jsou důvěrné.

V souladu s § 51 obchodního zákoníku (513/1991 Sb.) neobsahuje tato zpráva informace výše uvedeného charakteru, aby se zabránilo případným ztrátám ovládané i ovládající osoby.

Další informace

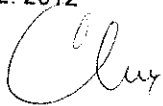
Další informace lze případně nalézt v účetní závěrce společnosti Zásobování teplem Vsetín a.s.

Závěr

Představenstvo společnosti Zásobování teplem Vsetín a.s. konstatuje, že za období říjen 2011 – září 2012 nevznikla společnosti Zásobování teplem Vsetín a.s. ze vztahů s propojenými osobami žádná újma.

Ve Vsetíně dne 12. 12. 2012

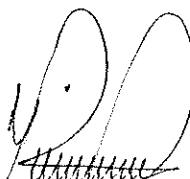
Podepsán:



Jméno: Ing. Michal Chmela

Funkce: předseda představenstva

Podepsán:



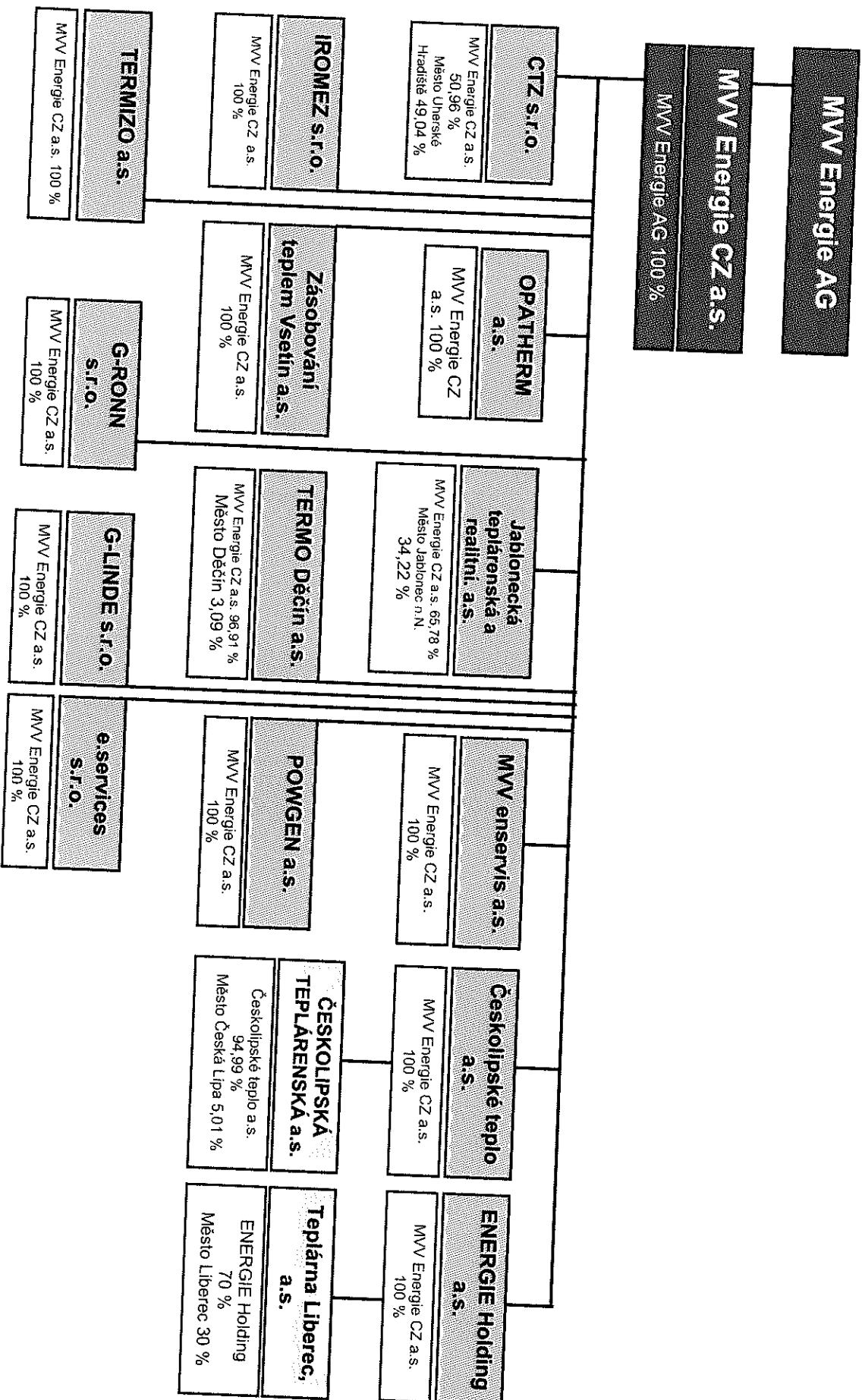
Jméno: Petr Heincel

Funkce: místopředseda představenstva

Příloha č. 1

Koncernová struktura skupiny MVV Energie CZ ke dni 30. 9. 2012.

Koncernová struktura k 30.9.2012





Zpráva nezávislého auditora

akcionáři společnosti Zásobování teplem Vsetín a.s.

Ověřili jsme účetní závěrku společnosti Zásobování teplem Vsetín a.s., identifikační číslo 45192588, se sídlem Jiráskova 1326, Vsetín (dále „Společnost“) za rok končící 30. září 2012 uvedenou v příloze k výroční zprávě, ke které jsme dne 31. října 2012 vydali výrok.

Zpráva o výroční zprávě

Ověřili jsme soulad ostatních informací obsažených ve výroční zprávě Společnosti za rok končící 30. září 2012 s výše uvedenou účetní závěrkou. Za správnost výroční zprávy odpovídá statutární orgán Společnosti. Naším úkolem je vydat na základě provedeného ověření výrok o souladu výroční zprávy s účetní závěrkou.

Úloha auditora

Ověření jsme provedli v souladu s Mezinárodními standardy auditu a související aplikační doložkou Komory auditorů České republiky. V souladu s těmito předpisy jsme povinni naplánovat a provést ověření tak, abychom získali přiměřenou jistotu, že ostatní informace obsažené ve výroční zprávě, které popisují skutečnosti, jež jsou též předmětem zobrazení v účetní závěrce, jsou ve všech významných ohledech v souladu s příslušnou účetní závěrkou. Jsme přesvědčeni, že provedené ověření poskytuje přiměřený podklad pro vyjádření našeho výroku.

Výrok

Podle našeho názoru jsou ostatní informace uvedené ve výroční zprávě Společnosti za rok končící 30. září 2012 ve všech významných ohledech v souladu s výše uvedenou účetní závěrkou.

Zpráva o ověření zprávy o vztazích

Dále jsme provedli prověrku příložené zprávy o vztazích mezi Společností a její ovládající osobou a mezi Společností a ostatními osobami ovládanými stejnou ovládající osobou za rok končící 30. září 2012 (dále „Zpráva“). Za úplnost a správnost Zprávy odpovídá statutární orgán Společnosti. Naší úlohou je vydat na základě provedené prověrky stanovisko k této zprávě.

Rozsah ověření

Ověření jsme provedli v souladu s Auditorským standardem č. 56 Komory auditorů České republiky. V souladu s tímto standardem jsme povinni naplánovat a provést prověrku s cílem získat omezenou jistotu, že Zpráva neobsahuje významné věcné nesprávnosti. Prověrka je omezena především na dotazování zaměstnanců Společnosti, na analytické postupy a výběrovým způsobem provedené prověření věcné správnosti údajů. Proto prověrka poskytuje nižší stupeň jistoty než audit. Audit jsme neprováděli, a proto nevyjadřujeme výrok auditora.

*PricewaterhouseCoopers Audit, s.r.o., Hvězdova 1734/2c, 140 00 Praha 4, Česká republika
T: +420 251 151 111, F: +420 251 156 111, www.pwc.com/cz*

PricewaterhouseCoopers Audit, s.r.o., se sídlem Hvězdova 1734/2c, 140 00 Praha 4, IČ: 40765521, zapsaná v obchodním rejstříku vedeném Městským soudem v Praze, oddíl C, vložka 3637 a v seznamu auditorských společností u Komory auditorů České republiky pod oprávněním číslo 021.



Akcionář společnosti Zásobování teplem Vsetín a.s.
Zpráva nezávislého auditora

Zpráva o ověření zprávy o vztazích (pokračování)

Závěr

Na základě naší prověrky jsme nezjistili žádné významné věcné nesprávnosti v údajích uvedených ve Zprávě sestavené v souladu s požadavky §66a obchodního zákoníku.

12. prosince 2012

A handwritten signature in cursive script, likely representing the partner mentioned in the text below.

PricewaterhouseCoopers Audit, s.r.o.
zastoupená partnerem

A handwritten signature in cursive script, identifying the statutory auditor.

Ing. Petr Kříž
statutární auditor, oprávnění č. 1140

ZÁSOBOVÁNÍ TEPLEM VSETÍN A.S.

**ZPRÁVA NEZÁVISLÉHO AUDITORA
A ÚČETNÍ ZÁVÉRKA**

30. září 2012



Zpráva nezávislého auditora

akcionáři společnosti Zásobování teplem Vsetín a.s.

Ověřili jsme přiloženou účetní závěrku společnosti Zásobování teplem Vsetín a.s. , identifikační číslo 451 92 588, se sídlem Jiráskova 1326, Vsetín (dále „Společnost“), tj. rozvahu k 30. září 2012, výkaz zisku a ztráty, přehled o změnách vlastního kapitálu a přehled o peněžních tocích za rok končící 30. září 2012 a přílohu, včetně popisu podstatných účetních pravidel (dále „účetní závěrka“).

Odповідnost statutárního orgánu Společnosti za účetní závěrku

Statutární orgán Společnosti odpovídá za sestavení účetní závěrky podávající věrný a poctivý obraz v souladu s českými účetními předpisy a za takové vnitřní kontroly, které považuje za nezbytné pro sestavení účetní závěrky tak, aby neobsahovala významné nesprávnosti způsobené podvodem nebo chybou.

Úloha auditora

Naší úlohou je vydat na základě provedeného auditu výrok k této účetní závěrce. Audit jsme provedli v souladu se zákonem o auditorech platným v České republice, Mezinárodními standardy auditu a souvisejícími aplikačními doložkami Komory auditorů České republiky. V souladu s těmito předpisy jsme povinni dodržovat etické požadavky a naplánovat a provést audit tak, abychom získali přiměřenou jistotu, že účetní závěrka neobsahuje významné nesprávnosti.

Audit zahrnuje provedení auditorských postupů, jejichž cílem je získat důkazní informace o částkách a informacích uvedených v účetní závěrce. Výběr auditorských postupů závisí na úsudku auditora, včetně posouzení rizika významné nesprávnosti údajů uvedených v účetní závěrce způsobené podvodem nebo chybou. Při posuzování těchto rizik auditor zohledňuje vnitřní kontroly relevantní pro sestavení účetní závěrky podávající věrný a poctivý obraz. Cílem tohoto posouzení je navrhnout vhodné auditorské postupy, nikoli vyjádřit se k účinnosti vnitřních kontrol. Audit též zahrnuje posouzení vhodnosti použitých účetních pravidel, přiměřenosti účetních odhadů provedených vedením i posouzení celkové prezentace účetní závěrky.

Jsme přesvědčeni, že získané důkazní informace poskytují dostatečný a vhodný základ pro vyjádření našeho výroku.

PricewaterhouseCoopers Audit, s.r.o., Kateřinská 40/466, 120 00 Praha 2, Česká republika
T: +420 251 151 111, F: +420 251 156 111, www.pwc.com/cz

PricewaterhouseCoopers Audit, s.r.o., se sídlem Kateřinská 40/466, 120 00 Praha 2, IČ: 40765521, zapsaná v obchodním rejstříku vedeném Městským soudem v Praze, oddíl C, vložka 3637 a v seznamu auditorských společností u Komory auditorů České republiky pod oprávněním číslo 021.



**Akcionář společnosti Zásobování teplem Vsetín a.s.
Zpráva nezávislého auditora**

Výrok

Podle našeho názoru účetní závěrka podává věrný a poctivý obraz finanční pozice Společnosti k 30. září 2012, jejího hospodaření a peněžních toků za rok končící 30. září 2012 v souladu s českými účetními předpisy.

31. října 2012

A handwritten signature in black ink that reads "PricewaterhouseCoopers Audit s.r.o." in a cursive script.

PricewaterhouseCoopers Audit, s.r.o.
zastoupená partnerem

A handwritten signature in black ink that reads "Petr Kříž" in a cursive script.

Ing. Petr Kříž
statutární auditor, oprávnění č. 1140

Firma: Zásobování teplem Vsetín a.s.
 Identifikační číslo: 45192588
 Právní forma: Akciová společnost
 Předmět podnikání: Vyroba a rozvod tepelné energie a výroba a distribuce elektřiny
 Rozvahový den: 30.9.2012
 Datum sestavení účetní závěrky: 31.10.2012

ROZVAHA
(v celých tisících Kč)

Označení a	AKTIVA b	30.09.2012			30.09.2011
		Brutto 1	Korekce 2	Netto 3	Netto 4
	AKTIVA CELKEM	1 092 107	- 666 753	525 354	622 680
B.	Dlouhodobý majetek	853 277	- 661 048	292 229	312 054
B. I.	Dlouhodobý nehmotný majetek	38 341	- 13 103	25 238	32 662
B. I. 1.	Software	7 096	- 6 485	611	1 135
2.	Ocenitelná práva	272	- 191	81	88
3.	Goodwill	13 298	- 8 427	6 871	9 530
4.	Jiný dlouhodobý nehmotný majetek	17 643	0	17 643	21 909
5.	Nedokončený dlouhodobý nehmotný majetek	32	0	32	0
B. II.	Dlouhodobý hmotný majetek	814 936	- 547 945	266 991	279 392
B. II. 1.	Pozemky	7 051	0	7 051	7 051
2.	Stavby	410 896	- 214 965	195 931	208 817
3.	Samostatné movité věci a soubory movitých věcí	437 904	- 373 675	64 229	67 965
4.	Nedokončený dlouhodobý hmotný majetek	9 270	- 1 026	8 244	6 627
5.	Oceňovací rozdíl k nabytému majetku	- 50 185	41 721	- 8 464	- 11 068
C.	Obežná aktiva	238 066	- 6 705	232 361	208 974
C. I.	Zasoby	4 648	- 107	4 541	3 084
C. I. 1.	Materiál	4 648	- 107	4 541	3 084
C. II.	Dlouhodobé pohledávky	636	0	636	2 616
C. II. 1.	Pohledávky z obchodních vztahů	636	0	636	2 616
C. III.	Krátkodobé pohledávky	191 834	- 5 598	186 236	141 677
C. III. 1.	Pohledávky z obchodních vztahů	22 211	- 5 598	16 613	18 056
2.	Stát - daňové pohledávky	3 019	0	3 019	4 170
3.	Krátkodobé poskytnuté zálohy	45 118	0	45 118	11 139
4.	Dohadné účty aktivní	121 408	0	121 408	108 166
5.	Jiné pohledávky	78	0	78	146
C. IV.	Krátkodobý finanční majetek	40 948	0	40 948	61 597
C. IV. 1.	Peníze	126	0	126	302
2.	Účty v bankách	40 822	0	40 822	61 295
D. I.	Časové rozlišení	764	0	764	1 652
D. I. 1.	Náklady příštích období	764	0	764	1 652

Označení a	PASIVA b	30.09.2012	30.09.2011
		6	7
	PASIVA CELKEM	525 354	522 680
A.	Vlastní kapitál	196 141	214 217
A. I.	Základní kapitál	78 878	78 878
A. I. 1.	Základní kapitál	78 878	78 878
A. II.	Kapitálové fondy	461	461
A. II. 1.	Ostatní kapitálové fondy	461	461
A. III.	Rezervní fondy a ostatní fondy ze zisku	32 637	32 428
A. III. 1.	Zákonný rezervní fond	32 115	32 115
2.	Statutární a ostatní fondy	422	313
A. IV.	Výsledek hospodářství minulých let	36 713	47 653
A. IV. 1.	Nerozdělený zisk minulých let	36 713	47 653
A. V.	Výsledek hospodářství běžného účetního období	47 552	54 797
B.	Cizí zdroje	329 092	308 330
B. I.	Rezervy	14 147	23 573
B. I. 1.	Rezervy podle zvláštních právních předpisů	7 200	16 047
2.	Ostatní rezervy	6 947	7 526
B. II.	Dlouhodobé závazky	23 697	22 161
B. II. 1.	Odložený daňový závazek	23 697	22 161
B. III.	Krátkodobé závazky	204 896	162 728
B. III. 1.	Závazky z obchodních vztahů	46 377	12 731
2.	Závazky ke společníkům a k účastníkům sdružení	286	286
3.	Závazky k zaměstnancům	2 095	2 290
4.	Závazky ze sociálního zabezpečení a zdravotního pojištění	669	720
5.	Stát - daňové závazky a dotace	17 644	21 909
6.	Krátkodobé přijaté zálohy	109 869	106 691
7.	Dohadné účty pasivní	27 756	18 102
B. IV.	Bankovní úvěry a výpomoci	86 552	86 551
B. IV. 1.	Bankovní úvěry dlouhodobé	73 236	86 551
2.	Krátkodobé bankovní úvěry	13 316	13 316
C. I.	Časové rozlišení	121	133
C. I. 1.	Výnosy příštích období	121	133

IDENTIFIKACE AUDITORA
PricewaterhouseCoopers Audit, s.r.o.
Kateřinská 40/466
120 00 Praha 2
IČ 40765521, auditoraké osvědčení 021

Firma: Zásobování teplem Vsetín a.s.

Identifikační číslo: 45192568

Právní forma: Akciová společnost

Předmět podnikání: Výroba a rozvod tepelné energie a výroba a distribuce elektřiny

Rozvahový den: 30.9.2012

Datum sestavení účetní závěrky: 31.10.2012

VÝKAZ ZISKU A ZTRÁTY

(v celých tisících Kč)

Označení a	TEXT b	Skutečnost v účetním období	
		2012 1	2011 2
II.	Výkony		
II. 1.	Tržby za prodej vlastních výrobků a služeb	427 411	415 530
2.	Aktivace	427 411	415 239
B.	Výkonová spotřeba	0	291
B. 1.	Spotřeba materiálu a energie	313 338	270 424
2.	Služby	269 920	234 369
	Přidaná hodnota	43 418	36 055
C.	Osobní náklady	114 073	146 106
C. 1.	Mzdové náklady	39 679	37 007
2.	Odměny členům orgánů společnosti a družstva	25 312	22 874
3.	Náklady na sociální zabezpečení a zdravotní pojištění	2 557	3 124
4.	Sociální náklady	8 982	8 045
D.	Daně a poplatky	2 828	2 964
E.	Daně a poplatky	3 487	4 037
	Odpisy dlouhodobého nehmotného a hmotného majetku	27 518	28 855
III.	Tržby z prodeje dlouhodobého majetku a materiálu	9 061	7 914
III. 1.	Tržby z prodeje dlouhodobého majetku	8 952	7 843
2.	Tržby z prodeje materiálu	109	71
F.	Zůstatková cena prodaného dlouhodobého majetku a materiálu	387	62
F. 1.	Zůstatková cena prodaného dlouhodobého majetku	359	23
2.	Prodaný materiál	28	39
G.	Zvýšení (+) / snížení (-) rezerv a opravných položek v provozní oblasti	- 11 577	8 742
IV.	Ostatní provozní výnosy	14 375	14 617
H.	Ostatní provozní náklady	13 244	20 459
	Provozní výsledek hospodářství	64 771	68 476
X.	Výnosové úroky	490	598
N.	Nákladové úroky	2 843	2 371
XI.	Ostatní finanční výnosy	7	15
O.	Ostatní finanční náklady	273	434
	Finanční výsledek hospodářství	- 2 619	- 2 192
Q.	Daň z příjmů za běžnou činnost	14 600	11 486
Q. 1.	- splatná	13 064	14 723
2.	- odložená	1 536	- 3 237
	Výsledek hospodářství za běžnou činnost	47 562	54 797
	Výsledek hospodářství za účetní období	47 562	54 797
	Výsledek hospodářství před zdaněním	62 152	66 283

ZÁSOBOVÁNÍ TEPLEM VSETÍN A.S.

PŘEHLED O ZMĚNÁCH VLASTNÍHO KAPITÁLU

ROK KONČÍCÍ 30. ZÁŘÍ 2012

Přehled o změnách vlastního kapitálu

	Základní kapitál	Ostatní kapitálové fondy	Zákonný rezervní fond	Sociální fond	Nerozdělený zisk	HV běžného období	Celkem
	tis. Kč	tis. Kč	tis. Kč	tis. Kč	tis. Kč	tis. Kč	tis. Kč
Zůstatek k 1. říjnu 2010	78 878	461	32 115	281	204 506	0	316 241
Přeměna společnosti - vyloučení investice pořízené po rozdělení dnů	0	0	0	0	-106 525	0	-106 525
Vyplacené dividendy	0	0	0	0	-49 528	0	-49 528
Příděl do sociálního fondu	0	0	0	800	-800	0	0
Čerpání ze sociálního fondu	0	0	0	-768	0	0	-768
Zisk za účetní období	0	0	0	0	0	54 797	54 797
Zůstatek k 30. září 2011	78 878	461	32 115	313	47 653	54 797	214 217
Vyplacené dividendy	0	0	0	0	-64 937	0	-64 937
Příděl do sociálního fondu	0	0	0	800	0	-800	0
Čerpání ze sociálního fondu	0	0	0	-691	0	0	-691
Převod do nerozděleného zisku	0	0	0	0	53 997	-53 997	0
Zisk za účetní období	0	0	0	0	0	47 552	47 552
Zůstatek k 30. září 2012	78 878	461	32 115	422	36 713	47 552	196 141

ZÁSOBOVÁNÍ TEPEM VSETÍN A.S.

PŘEHLED O PENĚŽNÍCH TOCÍCH

ROK KONČÍCÍ 30. ZÁŘÍ 2012

Peněžní toky z investiční činnosti

		2012	2011
		tis. Kč	tis. Kč
B.1	Výdaje spojené s nabytím stálých aktiv	-9 297	-12 006
B.2	Příjmy z prodeje stálých aktiv	8 952	7 843
B***	Cistý peněžní tok z investiční činnosti	-345	-4 163

Peněžní toky z finanční činnosti

		2012	2011
		tis. Kč	tis. Kč
C.1	Změna stavu dlouhodobých a krátkodobých závazků	-13 315	99 867
C.2	Změna stavu vlastního kapitálu:		
C.2.1.	Nákup podílu od mateřské společnosti při fúzi	0	-106 525
C.2.2	Přímé platby na vrub fondů - čerpání sociálního fondu	-691	-768
C.2.3	Vyplacené dividendy	-64 937	-49 528
C***	Cistý peněžní tok z finanční činnosti	-78 943	-56 954
	Čisté zvýšení / snížení peněžních prostředků a peněžních ekvivalentů	-20 649	9 027
	Stav peněžních prostředků a peněžních ekvivalentů na počátku roku	61 597	52 570
	Stav peněžních prostředků a peněžních ekvivalentů na konci roku	40 948	61 597

ZÁSOBOVÁNÍ TEPLEM VSETÍN A.S.

PŘEHLED O PENĚŽNÍCH TOCÍCH

ROK KONČÍCÍ 30. ZÁŘÍ 2012

Přehled o peněžních tocích

Peněžní toky z provozní činnosti

		2012	2011
		tis.Kč	tis. Kč
	Účetní zisk z běžné činnosti před zdaněním	62 152	66 283
A.1	Úpravy o nepeněžní operace:		
A.1.1	Odpisy stálých aktiv	27 518	28 855
A.1.2	Změna stavu opravných položek a rezerv	-11 577	8 742
A.1.3	Zisk z prodeje stálých aktiv	-8 593	-7 820
A.1.4	Vyúčtované nákladové (+) a výnosové (-) úroky	2 353	1 773
A.1.5	Odpis záporného oceňovacího rozdílu	-2 604	-2 604
A*	Čistý peněžní tok z provozní činnosti před zdaněním a změnami pracovního kapitálu	69 249	95 229
A.2	Změny stavu nepeněžních složek pracovního kapitálu:		
A.2.1	Změna stavu pohledávek a přechodných účtů aktiv	-38 989	13 261
A.2.2	Změna stavu krátkodobých závazků a přechodných účtů pasiv	46 233	-18 340
A.2.3	Změna stavu zásob	-1 458	-1 672
A**	Čistý peněžní tok z provozní činnosti před zdaněním	75 035	88 478
A.3	Úroky vyplacené	-2 843	-2 371
A.4	Úroky přijaté	490	598
A.6	Zaplacená daň z příjmu za běžnou činnost	-14 043	-16 561
A***	Čistý peněžní tok z provozní činnosti	58 639	70 144

ZÁSOBOVÁNÍ TEPLEM VSETÍN A.S.

PŘÍLOHA ÚČETNÍ ZÁVĚRKY

ROK KONČÍCÍ 30. ZÁŘÍ 2012

1 VŠEOBECNÉ INFORMACE

Společnost Zásobování teplem Vsetín a.s. (dále „Společnost“) byla zapsána do obchodního rejstříku dne 6. května 1992 a její sídlo je ve Vsetíně, Jiráskova 1326, PSČ 755 01. Hlavním předmětem podnikání Společnosti je výroba a rozvod tepelné energie a výroba, distribuce a obchod s elektřinou. Identifikační číslo Společnosti je 451 925 88.

Složení představenstva k 30. září 2012 a 2011 bylo následující:

JMÉNO	FUNKCE	DEN VZNIKU FUNKCE
Ing. Michal Chmela	předseda	20. června 2012
Petr Heincel	místopředseda	20. června 2012

Složení dozorčí rady k 30. září 2012 a 2011 bylo následující:

JMÉNO	FUNKCE	DEN VZNIKU FUNKCE
Ing. Václav Hrach, Ph.D.	předseda	23. března 2012
Ing. Libor Žižala	místopředseda	23. března 2012
Josef Matoška	člen volený zaměstnanci	1. srpna 2011

Společnost uplatňuje německý model řízení. Představenstvo je zároveň výkonným vrcholovým managementem společnosti. Členové představenstva, kteří zodpovídají za konkrétní resorty, tj. resort Celkové řízení a strategie, resort Obchod a finanční řízení a resort Provoz a technické řízení, volí dozorčí rada, která má silnou kontrolní pravomoc. Za celkové vedení společnosti a řízení jejího chodu odpovídají všichni členové představenstva společně.

Společnost se organizačně člení na devět úseků, které se dále člení na účetní střediska.

V průběhu účetního období došlo k zápisu následujících změn v obchodním rejstříku:

Ke dni 23. března 2012 došlo k opětovnému vzniku členství v dozorčí radě Ing. Václava Hrach, Ph.D., zápis v obchodním rejstříku dne 16. května 2012.

Ke dni 23. března 2012 došlo k opětovnému vzniku členství v dozorčí radě Ing. Libora Žižaly, zápis v obchodním rejstříku dne 16. května 2012.

Ke dni 20. června 2012 došlo k opětovnému vzniku funkce v představenstvu Ing. Michala Chmeje, zápis v obchodním rejstříku dne 11. července 2012.

Ke dni 20. června 2012 došlo k opětovnému vzniku funkce v představenstvu Petra Heincela, zápis v obchodním rejstříku dne 11. července 2012.

Ke dni 13. června 2012 došlo k určení hlavního akcionáře, ostatních akcií a ostatních akcionářů Společnosti a dále k přechodu vlastnického práva k ostatním akciím Společnosti z ostatních akcionářů na hlavního akcionáře, zápis v obchodním rejstříku dne 19. června 2012.

Dne 29. srpna 2012 došlo k zápisu v obchodním rejstříku o jediném akcionáři, kterým je společnost MVV Energie CZ a.s.

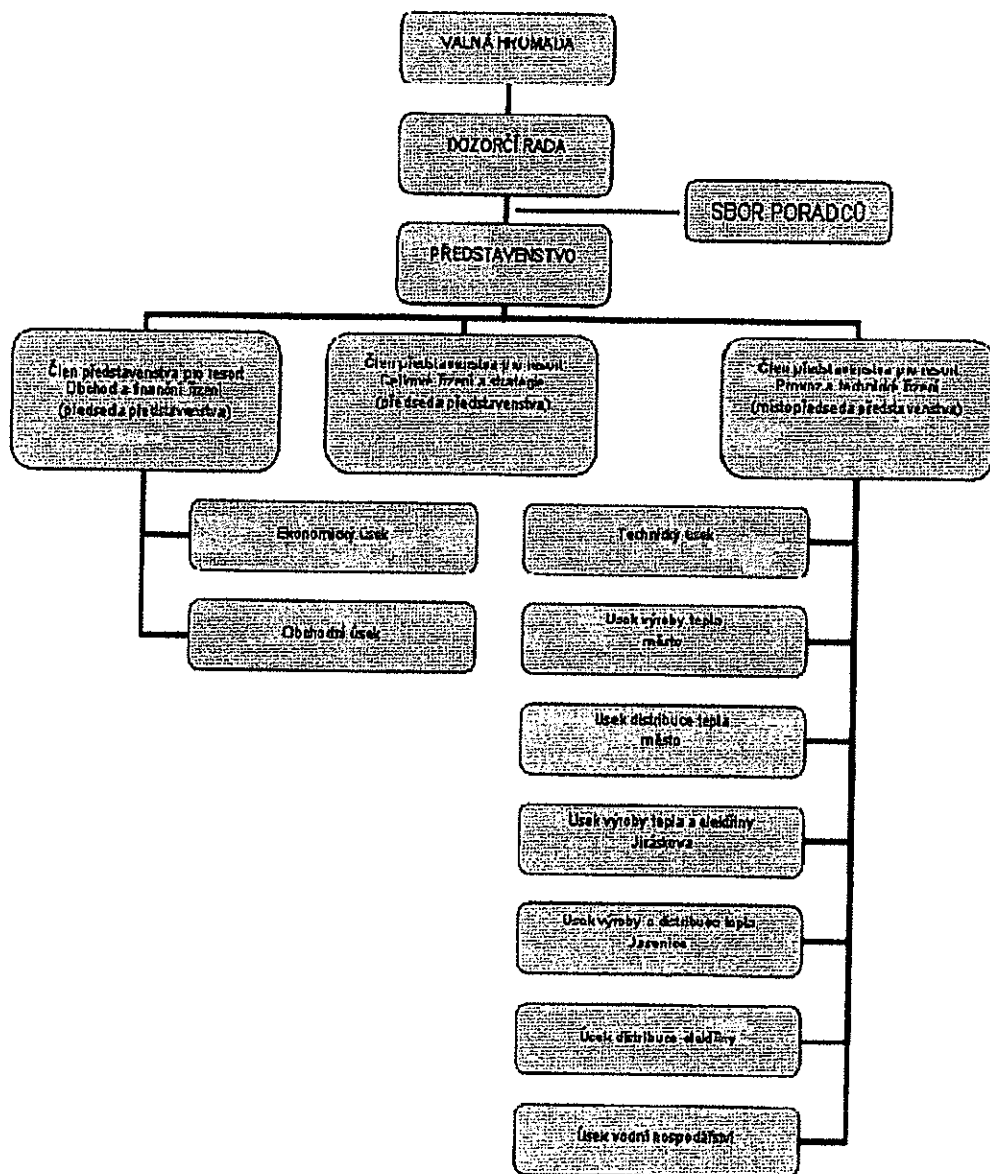
ZÁSOBOVÁNÍ TEPLEM VSETÍN A.S.

PŘÍLOHA ÚČETNÍ ZÁVĚRKY

ROK KONČÍCÍ 30. ZÁŘÍ 2012

1 VŠEOBECNÉ INFORMACE (pokračování)

Organizační schéma Společnosti platné k 30. září 2012:



ZÁSOBOVÁNÍ TEPLEM VSETÍN A.S.

PŘÍLOHA ÚČETNÍ ZÁVĚRKY

ROK KONČÍCÍ 30. ZÁŘÍ 2012

2 ÚČETNÍ POSTUPY

(a) Základní zásady zpracování účetní závěrky

Účetní závěrka je sestavena v souladu s účetními předpisy platnými v České republice a je sestavena v historických cenách.

(b) Dlouhodobý nehmotný majetek

Nehmotný majetek, jehož doba použitelnosti je delší než 1 rok a pořizovací cena převyšuje 60 tis. Kč za položku, je považován za dlouhodobý nehmotný majetek.

Za dlouhodobý nehmotný majetek se rovněž považuje nehmotný majetek, jehož doba použitelnosti je delší než 1 rok a pořizovací cena převyšuje 5 tis. Kč. Tento majetek se odpisuje 2 roky.

Nakoupený dlouhodobý nehmotný majetek je prvotně vykázán v pořizovacích cenách, které zahrnují cenu pořízení a náklady s jeho pořízením související.

Dlouhodobý nehmotný majetek je odpisován metodou rovnoměrných odpisů na základě jeho předpokládané doby životnosti následujícím způsobem:

Software a ocenitelná práva 3 - 6 let

Odpisový plán je v průběhu používání dlouhodobého nehmotného majetku aktualizován na základě očekávané doby životnosti.

Emisní povolenky přidělené Národním alokačním plánem jsou zaúčtovány na účet jiného dlouhodobého nehmotného majetku proti účtové skupině zúčtování daní a dotací, k datu jejich připsání na účet v registru emisních povolenek v České republice.

Přidělené emisní povolenky jsou oceňovány reprodukční pořizovací cenou.

ZASOBOVÁNÍ TEPEM VSETÍN A.S.

PŘÍLOHA ÚČETNÍ ZÁVĚRKY

ROK KONČÍCÍ 30. ZÁŘÍ 2012

2 ÚČETNÍ POSTUPY (pokračování)

(b) Dlouhodobý nehmotný majetek (pokračování)

Závazek z emisních povolenek je rozpouštěn do „Ostatních provozních výnosů“ ve věcné a časové souvislosti s náklady.

Účtování spotřeby emisních povolenek je prováděno měsíčně na základě odborného odhadu skutečných emisí CO₂ za dané období proti účtům ostatních provozních nákladů.

Pro účtování úbytků emisních povolenek používá Společnost metodu FIFO.

O prodej emisních povolenek je účtováno v rámci provozních výnosů ve výši prodejní ceny.

Pokud zůstatková hodnota emisních povolenek přesahuje jejich odhadovanou zpětně získatelnou částku, pak je k těmto emisním povolenkám tvořena opravná položka.

(c) Dlouhodobý hmotný majetek

Za dlouhodobý hmotný majetek je považován hmotný majetek, jehož doba použitelnosti je delší než 1 rok a pořizovací cena převyšuje 40 tis. Kč za položku.

Za dlouhodobý hmotný majetek se rovněž považuje hmotný majetek, jehož doba použitelnosti je delší než 1 rok a pořizovací cena převyšuje 5 tis. Kč. Tento majetek se odpisuje 2 roky.

Nakoupený dlouhodobý hmotný majetek je prvotně vykázán v pořizovacích cenách, které zahrnují cenu pořízení a náklady s jeho pořízením související. Dlouhodobý hmotný majetek vytvořený vlastní činností se oceňuje vlastními náklady. Majetek získaný formou daru je vykázán v reprodukční pořizovací ceně k datu převzatí příslušného majetku.

Dlouhodobý hmotný majetek je odpisován metodou rovnoměrných odpisů na základě jeho předpokládané doby životnosti následujícím způsobem:

Pozemky	-
Budovy a stavby	10 - 40 let
Stroje a zařízení	4 - 30 let
Inventář	2 - 5 let
Motorová vozidla	4 - 7 let

Odpisový plán je v průběhu používání dlouhodobého hmotného majetku aktualizován na základě očekávané doby životnosti.

ZÁSOBOVÁNÍ TEPLEM VSETÍN A.S.

PŘÍLOHA ÚČETNÍ ZÁVĚRKY

ROK KONČÍCÍ 30. ZÁŘÍ 2012

2 ÚČETNÍ POSTUPY (pokračování)

(c) Dlouhodobý hmotný majetek (pokračování)

Pokud zůstatková hodnota aktiva přesahuje jeho odhadovanou zpětně ziskatelnou částku, je jeho zůstatková hodnota snížena na tuto částku prostřednictvím opravné položky. Zpětně ziskatelná částka je stanovena na základě očekávaných budoucích peněžních toků generovaných daným aktivem.

Náklady na opravy a údržbu dlouhodobého hmotného majetku se účtují přímo do nákladů. Technické zhodnocení dlouhodobého hmotného majetku je aktivováno.

Pasivní oceňovací rozdíl k nabytému majetku, který vznikl při nákupu částí podniku, se odpisuje do ostatních provozních výnosů po dobu 15 let. Společnost zohledňuje v průběhu odpisování vyřazení majetku, k němuž se oceňovací rozdíl váže.

(d) Zásoby

Nakoupené zásoby jsou oceňovány pořizovací cenou. Pořizovací cena zahrnuje veškeré náklady související s pořízením těchto zásob (zejména dopravné, clo, atd.). Úbytky nakoupených zásob jsou oceňovány průměrnou cenou. Opravná položka k pomaluobrátkovým a zastaralým zásobám je tvořena na základě analýzy obrátkovosti zásob a na základě individuálního posouzení položek zásob.

(e) Pohledávky

Pohledávky jsou vykázány v nominální hodnotě snížené o opravnou položku k rizikovým pohledávkám. Opravná položka k pohledávkám je vytvořena na základě věkové struktury pohledávek a individuálního posouzení bonity dlužníků. Společnost nevytváří opravné položky k pohledávkám za spřízněnými stranami.

(f) Nevyměřené dodávky tepla, elektřiny, vody a odvádění odpadních vod a krátkodobé přijaté zálohy

V průběhu účetního období jsou prostřednictvím dohadných účtů aktivních účtovány tržby z prodeje tepla, elektřiny, vody, výnosy za odvádění odpadních vod, srážkové vody a služby. Vyúčtování dodávek probíhá na měsíční bázi. U významné části zákazníků jsou placeny měsíční zálohy a vyúčtování dodávek a přijatých záloh se provádí po skončení kalendářního roku, což je důvodem významného zůstatku na dohadných účtech aktivních a přijatých zálohách ke konci účetního období.

ZÁSOBOVÁNÍ TEPLEM VSETÍN A.S.

PŘÍLOHA ÚČETNÍ ZÁVĚRKY

ROK KONČÍCÍ 30. ZÁŘÍ 2012

2 ÚČETNÍ POSTUPY (pokračování)

(g) Přepočet cizích měn

Transakce prováděné v cizích měnách jsou přepočteny a zaúčtovány denním kurzem vyhlášeným Českou národní bankou.

Všechny zůstatky peněžních aktiv, pohledávek a závazků vedených v cizích měnách byly přepočteny devizovým kurzem zveřejněným Českou národní bankou k rozvahovému dni.

Všechny kurzové zisky a ztráty z přepočtu peněžních aktiv, pohledávek a závazků jsou účtovány do výkazu zisku a ztráty.

(h) Výnosy

Převážnou část výnosů tvoří tržby za prodej tepelné a elektrické energie, pitné vody, tržby za odvádění odpadních vod a srážkové vody (poznámka 2 (f) Nevyfakturované dodávky).

Další významnou položkou jsou tržby za poskytování telekomunikačních služeb, pronájem nebytových prostor a poskytování dalších služeb.

(i) Leasing

Pořizovací cena majetku získaného formou finančního nebo operativního leasingu není aktivována do dlouhodobého majetku. Leasingové splátky jsou účtovány do nákladů rovnoměrně po celou dobu trvání leasingu. Budoucí leasingové splátky, které nejsou k rozvahovému dni splatné, jsou vykázány v příloze k účetní závěrce, ale nejsou zachyceny v rozvaze.

(j) Rezervy

Společnost tvoří rezervy na krytí svých závazků nebo výdajů, u nichž je pravděpodobné, že nastanou, je znám jejich účel, avšak není přesně známa jejich výše, nebo časový rozvrh úhrady. Rezervy nejsou tvořeny na běžné provozní výdaje nebo na výdaje přímo související s budoucími příjmy.

Společnost vytváří rezervu na nevybranou dovoienou, roční odměny a dále daňové rezervy na významné budoucí opravy dlouhodobého majetku v souladu se zákonem o rezervách.

ZÁSOBOVÁNÍ TEPEM VSETÍN A.S.

PŘÍLOHA ÚČETNÍ ZÁVĚRKY

ROK KONČÍCÍ 30. ZÁŘÍ 2012

2 ÚČETNÍ POSTUPY (pokračování)

(k) Úrokové náklady

Vaškeré úrokové náklady jsou účtovány do nákladů.

(l) Odložená daň

Odložená daň se vykazuje u všech přechodných rozdílů mezi zůstatkovou hodnotou aktiva nebo závazku v rozvaze a jejich daňovou hodnotou. Odložená daňová pohledávka je zaúčtována, pokud je pravděpodobné, že jí bude možné daňově uplatnit v budoucnosti.

(m) Zaměstnanecké požitky

Na roční odměny a bonusy zaměstnancům Společnost vytváří rezervu. Při tvorbě této rezervy Společnost zohledňuje očekávaný poměr odvodů na sociální a zdravotní pojištění vůči mzdovým nákladům.

K financování státního důchodového pojištění hradí Společnost pravidelné odvody do státního rozpočtu. Společnost také poskytuje svým zaměstnancům životní pojištění a penzijní připojištění prostřednictvím příspěvků do nezávislých penzijních fondů.

Ostatní zaměstnanecké požitky stanovené kolektivní smlouvou jsou zaměstnancům hrazeny ze sociálního fondu, který je každoročně tvořen přídělem ze zisku Společnosti.

(n) Spřízněné strany

Spřízněnými stranami Společnosti se rozumí:

- strany, které přímo nebo nepřímo mohou uplatňovat rozhodující vliv u Společnosti, a společnost, kde tyto strany mají rozhodující nebo podstatný vliv,
- strany, které přímo nebo nepřímo mohou uplatňovat podstatný vliv u Společnosti,
- členové statutárních, dozorčích a řídících orgánů Společnosti, nebo její mateřské společnosti a osoby blízké těmto osobám, včetně podniků, kde tyto členové a osoby mají podstatný nebo rozhodující vliv.

Významné transakce a zůstatky se spřízněnými stranami jsou uvedeny v poznámce 15 Transakce se spřízněnými stranami.

ZÁSOBOVÁNÍ TEPEM VSETÍN A.S.

PŘÍLOHA ÚČETNÍ ZÁVĚRKY

ROK KONČÍCÍ 30. ZÁŘÍ 2012

2 ÚČETNÍ POSTUPY (pokračování)

(o) Přehled o peněžních tocích

Společnost sestavila přehled o peněžních tocích s využitím nepřímé metody. Peněžní ekvivalenty představují krátkodobý likvidní majetek, který lze snadno a pohotově převést na předem známou částku hotovosti.

(p) Následné události

Dopad událostí, které nastaly mezi rozvahovým dnem a dnem sestavení účetní závěrky, je zachycen v účetních výkazech v případě, že tyto události poskytnou doplňující informace o skutečnostech, které existovaly k rozvahovému dni.

V případě, že mezi rozvahovým dnem a dnem sestavení účetní závěrky došlo k významným událostem představujícím skutečnosti, které nastaly po rozvahovém dni, jsou důsledky těchto událostí popsány v příloze účetní závěrky, ale nejsou zaúčtovány v účetních výkazech.

q) Vložené deriváty

Deriváty vložené do jiných finančních nástrojů nejsou samostatně vykazovány a oceňovány.

ZÁSOBOVÁNÍ TEPLEM VSETÍN A.S.

PŘÍLOHA ÚČETNÍ ZÁVĚRKY

ROK KONČÍCÍ 30. ZÁŘÍ 2012

3 DLOUHODOBÝ NEHMOTNÝ MAJETEK

Požizovací cena

	1. října 2011 tis. Kč	Přirůstky tis. Kč	Vyřazení / tis. Kč	30. září 2012 tis. Kč
Software	7 096	0	0	7 096
Ocenitelná práva	272	0	0	272
Goodwill	13 298	0	0	13 298
Emisní povolenky	21 909	12 895	-17 161	17 643
Nedokončený majetek	0	32	0	32
Celkem pořizovací	42 575	12 927	-17 161	38 341

Oprávky

	1. října 2011 tis. Kč	Přirůstky tis. Kč	Vyřazení / tis. Kč	30. září 2012 tis. Kč
Software	5 961	524	0	6 485
Ocenitelná práva	184	7	0	191
Goodwill	3 768	2 659	0	6 427
Celkem oprávky	9 913	3 190	0	13 103
Zůstatková hodnota	32 662			25 238

Emisní povolenky vykázané v rozvaze v rámci dlouhodobého nehmotného majetku k 30. září 2012 představují 70 672 ks (k 30. září 2011: 60 120 ks) nespolečně vydaných emisních povolenek EUA přidělených Společností Národním alokačním plánem. Na kalendářní rok 2012 bylo Společností Národním alokačním plánem přiděleno celkem 57 700 ks emisních povolenek.

Oproti tomuto dlouhodobému aktivu je zachycen závazek vůči státu z titulu dotace ve stejné výši (viz poznámka 10 Závazky a budoucí závazky).

ZÁSOBOVÁNÍ TEPLEM VSETÍN A.S.

PŘÍLOHA ÚČETNÍ ZÁVĚRKY

ROK KONČÍCÍ 30. ZÁŘÍ 2012

3 DLOUHODOBÝ NEHMOTNÝ MAJETEK (pokračování)

<u>Pořizovací cena</u>	1. října 2010	Přírůstky	Vyřazení / přeúčtování	30. září 2011
	tis. Kč	tis. Kč	tis. Kč	tis. Kč
Software	7 778	183	-865	7 096
Ocenitelná práva	200	72	0	272
Goodwill	13 298	0	0	13 298
Emisní povolenky	16 333	21 118	-15 542	21 909
Poskytnuté zálohy na dlouhodobý nehmotný majetek	72	0	-72	0
Celkem pořizovací cena	37 681	21 373	-16 479	42 575

<u>Oprávky</u>	1. října 2010	Přírůstky	Vyřazení / přeúčtování	30. září 2011
	tis. Kč	tis. Kč	tis. Kč	tis. Kč
Software	6 142	685	-866	5 961
Ocenitelná práva	176	8	0	184
Goodwill	1 108	2 660	0	3 768
Celkem oprávky	7 426	3 353	-866	9 913
Zůstatková hodnota	30 255			32 662

ZÁSOBOVÁNÍ TEPLEM VSETÍN A.S.

PŘÍLOHA ÚČETNÍ ZÁVĚRKY

ROK KONČÍCÍ 30. ZÁŘÍ 2012

4 DLOUHODOBÝ HMOTNÝ MAJETEK

<u>Požizovací cena</u>	1. října 2011	Přírůstky	Vyřazení / přeúčtování	30. září 2012
	tis. Kč	tis. Kč	tis. Kč	tis. Kč
Pozemky	7 051	0	0	7 051
Budovy a stavby	410 778	459	-341	410 896
Samostatné movité věci a soubory movitých věcí	431 163	7 175	-434	437 904
Nedokončený majetek	7 653	9 251	-7 634	9 270
Oceňovací rozdíl k nabytému majetku	-50 185	0	0	-50 185
Celkem pořizovací cena	806 460	16 885	-8 409	814 936

<u>Oprávky a opravné položky</u>	1. října 2011	Přírůstky	Vyřazení / přeúčtování	30. září 2012
	tis. Kč	tis. Kč	tis. Kč	tis. Kč
Budovy a stavby	201 961	13 463	-459	214 965
Samostatné movité věci a soubory movitých věcí	363 198	10 865	-388	373 675
Nedokončený majetek	1 026	0	0	1 026
Oceňovací rozdíl	-39 117	-2 604	0	-41 721
Celkem oprávky	527 068	21 724	-847	547 945
Zůstatková hodnota	279 392			266 991

ZÁSOBOVÁNÍ TEPEM VSETÍN A.S.

PŘÍLOHA ÚČETNÍ ZÁVĚRKY

ROK KONČÍCÍ 30. ZÁŘÍ 2012

4 DLOUHODOBÝ H MOTNÝ MAJETEK (pokračování)

Na základě Smlouvy o prodeji části podniku ze dne 6. prosince 2000 uzavřené se společností ZVI a.s. nabyla Společnost část podniku v areálu Jasenice. Vzhledem k tomu, že nedošlo k přecenění předmětného majetku a závazků souvisejících s nákupem části podniku, byl vzniklý oceňovací rozdíl zaúčtován jako opravná položka k nabytému majetku. Tato opravná položka vykazuje pasivní zůstatek a je odpisována do výnosů po dobu 15 let, přičemž Společnost zohledňuje také vyřazení majetku, k němuž se opravná položka váže.

<u>Pořizovací cena</u>	1. října 2010 tis. Kč	Přírůstky tis. Kč	Vyřazení / přeúčtování tis. Kč	30. září 2011 tis. Kč
Pozemky	6 819	232	0	7 051
Budovy a stavby	409 190	2 670	-1 082	410 778
Samostatné movité věci a soubory movitých věcí	426 578	7 487	-2 902	431 163
Nedokončený majetek	4 932	12 268	-9 547	7 653
Oceňovací rozdíl k nabytému majetku	-50 185	0	0	-50 185
Celkem pořizovací	797 334	22 657	-13 531	806 460

<u>Oprávky a opravné položky</u>	1. října 2010 tis. Kč	Přírůstky tis. Kč	Vyřazení / přeúčtování tis. Kč	30. září 2011 tis. Kč
Budovy a stavby	187 811	14 389	-239	201 961
Samostatné movité věci a soubory movitých věcí	354 964	11 113	-2 879	363 198
Nedokončený majetek	1 026	0	0	1 026
Oceňovací rozdíl k nabytému majetku	-36 513	-2 604	0	-39 117
Celkem oprávky	507 288	22 898	-3 118	527 068
Zůstatková hodnota	290 046			279 392

ZASOBOVÁNÍ TEPEM VSETÍN A.S.

PŘÍLOHA ÚČETNÍ ZÁVĚRKY

ROK KONČÍCÍ 30. ZÁŘÍ 2012

5 ZÁSoby

Společnost vytvořila opravnou položku k zásobám k 30. září 2012 ve výši 107 tis. Kč

6 POHLEDÁVKY

Nezaplacené pohledávky z obchodních vztahů nejsou zajištěny a žádná z nich nemá splatnost delší než 5 let.

Pohledávky po splatnosti k 30. září 2012 činily 15 038 tis. Kč (k 30. září 2011: 15 421 tis. Kč) z čehož bylo 6 211 tis. Kč po splatnosti více než 90 dní.

Opravná položka k pohledávkám k 30. září 2012 činila 5 598 tis. Kč (k 30. září 2011: 7 322 tis. Kč).

7 Pohledávky a závazky z titulu nevyfakturovaných dodávek a přijaté zálohy

Společnost vykazovala následující částky nevyfakturovaných tržeb a přijatých záloh:

	30. září 2012 tis. Kč	30. září 2011 tis. Kč
Nevyfakturované dodávky tepla	85 836	73 400
Nevyfakturované dodávky elektřiny	13 405	12 063
Nevyfakturovaný příspěvek KVET*	261	1 781
Nevyfakturované tržby za vodu a odvádění odpadních vod	19 761	19 385
Nevyfakturované dodávky ostatní	2 145	1 557
Dohadné účty aktivní celkem	121 408	108 166
Přijaté zálohy	109 869	106 691
Čistá hodnota pohledávky	11 539	-87 306

*) KVET = Kombinovaná výroba elektřiny a tepla

ZASOBOVÁNÍ TEPEM VSETÍN A.S.

PŘÍLOHA ÚČETNÍ ZÁVĚRKY

ROK KONČÍCÍ 30. ZÁŘÍ 2012

8 VLASTNÍ KAPITÁL

Jediným akcionářem Společnosti je MVV Energie CZ a.s. zapsaná v České republice a mateřská společnost celé skupiny je společnost MVV Energie AG, zapsaná ve Spolkové republice Německo.

Zisk po zdanění ve výši 54 797 tis. Kč za rok končící 30. září 2011 byl schválen a rozdělen valnou hromadou dne 22. března 2012. Na základě rozhodnutí valné hromady byla přidělena částka 800 tis. Kč do sociálního fondu a zbytek byl převeden na účet nerozděleného zisku minulých let. Valná hromada dále rozhodla o výplatě dividend z nerozděleného zisku minulých let ve výši 64 937 tis. Kč.

Zákonný rezervní fond je tvořen ze zisku Společnosti podle zákona a nelze jej rozdělit mezi akcionáře, ale lze jej použít výhradně k úhradě ztrát.

Schválené a vydané akcie

	30. září 2012		30. září 2011	
	Počet	Účetní hodnota tis. Kč	Počet	Účetní hodnota tis. Kč
Kmenová akcie plně splacená	2762	78 878	2762	78 878

9 REZERVY

	30. září 2012 tis. Kč	30. září 2011 tis. Kč
Rezerva na nevybranou dovolenou	1 484	1 285
Rezerva na odměny včetně zákonného pojištění	5 463	5 897
Rezerva na konkurenční doložku	0	344
Rezervy na opravu dlouhodobého majetku	7 200	16 047
Rezervy celkem	14 147	23 573

Společnost pokračovala v tvorbě rezervy na vybrané opravy dlouhodobého majetku (plánovaná oprava motoru kogenerační jednotky a oprava šotů plynového kotle) a rozpustila rezervu na opravu teplovodu v lokalitě Luh. Tvorba rezerv na opravy dlouhodobého majetku v roce končícím 30. září 2012 dosáhla výše 1 800 tis. Kč, rozpuštění rezervy 10 647 tis. Kč.

ZÁSOBOVÁNÍ TEPLEM VSETÍN A.S.

PŘÍLOHA ÚČETNÍ ZÁVĚRKY

ROK KONČÍCÍ 30. ZÁŘÍ 2012

10 ZÁVAZKY A BUDOUCÍ ZÁVAZKY

Závisky z obchodních vztahů a jiné závisky nebyly zajištěny žádným majetkem Společnosti a nemají splatnost delší než 5 let.

Závisky po splatnosti k 30. září 2012 činily 42 799 tis. Kč (k 30. září 2011: 3 445 tis. Kč). Společnost nemá žádné závisky po splatnosti ze sociálního nebo zdravotního pojištění ani žádné jiné závisky po splatnosti k finančním úřadům či jiným státním institucím.

K 30. září 2012 Společnost evidovala na účtu daní a dotací zůstatek ve výši 17 644 tis. Kč (k 30. září 2011: 21 909 tis. Kč), který představuje emisní povolenky nespoteřebované k tomuto datu (viz poznámka 3 Dlouhodobý nehmotný majetek).

11 ÚVĚRY A OSTATNÍ PŮJČKY

	30. září 2012	30. září 2011
	tis. Kč	tis. Kč
Krátkodobá část dlouhodobých úvĚrů splatná do 1 roku	13 316	13 316
Dlouhodobé bankovní úvĚry se splatností 1 - 5 let	53 263	53 262
Dlouhodobé bankovní úvĚry se splatností více než 5 let	19 973	33 289
Bankovní úvĚry celkem	86 552	99 867

V roce končícím 30. zářím 2011 Společnost uzavřela smlouvu o úvĚru v celkové výši 106 525 tis. Kč na financování/refinancování kupní ceny obchodního podílu společnosti Vodovody a kanalizace Středníka s.r.o. ÚvĚr byl čerpán v plné výši. Nesplacený zůstatek k 30. zářím 2012 činil 86 552 tis. Kč (k 30. zářím 2011: 99 867 tis. Kč). Konečná splatnost úvĚru je k 31. březnu 2019. ÚvĚr je úročen na bázi 3M PRIBOR + 1,77 % p.a.

Poskytnutý úvĚr je zajištěn zástavním právem k movitým věcem, nemovitostem a pohledávkám. Celková zůstatková hodnota zastavených movitých věcí a nemovitostí k 30. zářím 2012 činila 24 950 tis. Kč (k 30. zářím 2011: 26 569 tis. Kč).

K úvĚru se vztahují jisté smluvní podmínky. Porušení těchto smluvních podmínek může vést i k okamžité splatnosti úvĚru. Společnost tyto podmínky k 30. zářím 2012 i 2011 plnila.

Ostatní půjčky splatné do 1 roku k 30. zářím 2012 nebyly poskytnuty a čerpány, s výjimkou krátkodobých půjček poskytnutých zaměstnancům Společnosti.

ZÁSOBOVÁNÍ TEPEM VSETÍN A.S.

PŘÍLOHA ÚČETNÍ ZÁVĚRKY

ROK KONČÍCÍ 30. ZÁŘÍ 2012

12 DAŇ Z PŘÍJMŮ

Daňový základ zahrnuje:

	2012	2011
	tis. Kč	tis. Kč
Splatnou daň	13 062	14 780
Odloženou daň	1 536	-3 237
Upravu daňového nákladu předchozího období podle skutečně podaného daňového přiznání	2	-57
Celkem daňový náklad	14 600	11 486

Odložená daň byla vypočtena s použitím sazby daně 19 % (daňová sazba pro roky 2012 a následující).

Odloženou daňovou pohledávku (+) / závazek (-) lze analyzovat následovně:

	30. září 2012	30. září 2011
	tis. Kč	tis. Kč
Rozdíl mezi účetní a daňovou zůstatkovou hodnotou dlouhodobého majetku	-27 667	-26 769
Rezervy a opravné položky	3 970	4 608
Čistý odložený daňový závazek	-23 697	-22 161

ZÁSOBOVÁNÍ TEPEM VSETÍN A.S.

PŘÍLOHA ÚČETNÍ ZÁVĚRKY

ROK KONČÍCÍ 30. ZÁŘÍ 2012

13 ČLENĚNÍ VÝNOSŮ PODLE ODVĚTVÍ

Výnosy z provozní činnosti byly tvořeny následujícím způsobem:

Všechny výnosy byly realizovány v tuzemsku.

	2012 tis. Kč	2011 tis. Kč
Tržby za prodej tepla	198 325	192 448
Tržby za prodej elektrické energie	173 262	164 040
Tržby z prodeje vody a za odvádění odpadních vod	35 862	33 959
Telekomunikace	2 854	3 473
Ostatní výnosy	10 865	15 096
Nájemné	6 443	6 223
Celkové prodeje vlastních výrobků a služeb	427 411	415 239
Aktivace	0	291
Tržby z prodeje emisních povolenek	8 399	7 836
Tržby z prodeje jiného dlouhodobého majetku	553	7
Tržby z prodeje materiálu	109	71
Odpis záporného oceňovacího rozdílu	2 604	2 604
Rozpuštění dotace na emisní povolenky	11 408	10 442
Ostatní provozní výnosy	363	1 571
Ostatní provozní výnosy a tržby z prodeje majetku a materiálu	23 436	22 822

Transakce s emisními povolenkami:

	EMISNÍ POVOLENKY - tis. Kč	
	2012	2011
Reprodukční pořizovací cena spotřebovaných emisních povolenek	11 408	10 442
Reprodukční pořizovací cena prodaných emisních povolenek	5 752	5 100
Celkem	17 160	15 542
Tržby z prodeje emisních povolenek	8 399	7 836

Zůstatková hodnota prodaných emisních povolenek je vykázána rozdílem reprodukční pořizovací ceny vyřazených povolenek a snížení státní dotace, tj. v nulové výši.

ZÁSOBOVÁNÍ TEPEM VSETÍN A.S.

PŘÍLOHA ÚČETNÍ ZÁVĚRKY

ROK KONČÍCÍ 30. ZÁŘÍ 2012

14 ZAMĚSTNANCI A ČLENOVÉ ORGÁNŮ

	Osobní náklady		Průměrný přepočtený počet zaměstnanců a členů stat.orgánů	
	2012	2011	2012	2011
Odměny členům statutárního orgánu a konkurenční doložka	2 027	2 524	2	2
Odměny členům dozorčího orgánu	530	600	6	6
Mzdové náklady - zaměstnanci	25 312	22 874	77	76
Náklady na sociální zabezpečení a zdravotní pojištění	8 982	8 045	0	0
Sociální náklady	2 828	2 984	0	0
Celkem	39 679	37 007	85	84

V kategorii dozorčí orgán jsou uvedeni členové dozorčí rady a členové Sboru poradců. Jeden člen dozorčí rady je volen z řad zaměstnanců.

ZÁSOBOVÁNÍ TEPLEM VSETÍN A.S.

PŘÍLOHA ÚČETNÍ ZÁVĚRKY

ROK KONČÍCÍ 30. ZÁŘÍ 2012

15 TRANSAKCE SE SPŘÍZNĚNÝMI STRANAMI

V této poznámce jsou uvedeny všechny významné transakce se spřízněnými stranami.

VÝNOSY

	2012 tis. Kč	2011 tis. Kč
Prodej tepelné energie a elektřiny	935	858
Prodej služeb a nájemné	10 754	11 133
Prodej emisních povolenek	8 399	7 836
Prodej pitné vody a stočné	1 075	808
Celkem	21 163	20 635

NÁKLADY

	2012 tis. Kč	2011 tis. Kč
Nákup materiálu	35	147
Nákup elektrické energie	29 225	24 814
Nákup tepla	32 637	27 031
Nákup uhlí	0	12 800
Nákup ostatních služeb a úroky z půjček	17 446	17 247
Celkem	79 343	82 039

Společnost vykazovala tyto zůstatky se spřízněnými stranami:

	30. září 2012 tis. Kč	30. září 2011 tis. Kč
Pohledávky z obchodních vztahů	6 882	738
Dohadné účty aktivní	2 961	1 451
Krátkodobé poskytnuté zálohy	153	0
Pohledávky celkem	9 996	2 189
Závazky z obchodních vztahů	3 166	1 492
Dohadné účty pasivní	8 611	4 068
Krátkodobé přijaté zálohy	447	1 092
Závazky celkem	12 224	6 652

Členům představenstva Společnosti, členům dozorčí rady a akcionářům nebyly poskytnuty žádné půjčky.

Členům představenstva a vedoucím zaměstnancům Společnosti jsou k dispozici služební vozidla.

Odměna členům představenstva Společnosti činila 2 027 tis. Kč (v roce končícím 30. září 2011: 2 524 tis. Kč). Odměna členům dozorčí rady Společnosti představovala 530 tis. Kč (v roce končícím 30. září 2011: 600 tis. Kč). Tyto odměny jsou součástí osobních nákladů.

ZÁSOBOVÁNÍ TEPEM VSETÍN A.S.

PŘÍLOHA ÚČETNÍ ZÁVĚRKY

ROK KONČÍCÍ 30. ZÁŘÍ 2012

16 ODMĚNA AUDITORSKÉ SPOLEČNOSTI

Informace o odměně auditorské společnosti jsou uvedeny v příloze konsolidované účetní závěrky mateřské společnosti MVV Energie AG.

17 SMLUVNÍ ZÁVAZKY

Společnost má smluvní závazky z operativních leasingů:

	30. září 2012	30. září 2011
Splatné do 1 roku		
Splatné v období 1 – 5 let	244	241
Závazky celkem	522	18
		259


18 POTENCIÁLNÍ ZÁVAZKY

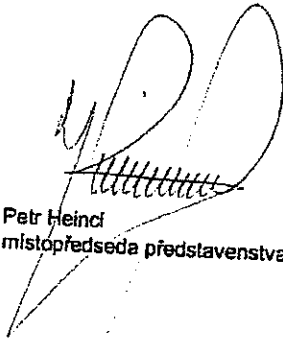
Vedení Společnosti si není vědomo žádných potenciálních závazků Společnosti k 30. září 2012.

19 NÁSLEDNÉ UDÁLOSTI

Po rozvahovém dni nedošlo k žádným jiným událostem, které by měly významný dopad na účetní závěrku k 30. září 2012.

31. října 2012


Ing. Michal Chmela
předseda představenstva


Petr Heincí
místopředseda představenstva