



**ZÁSOBOVÁNÍ TEPLEM
VSETÍN a.s.**

člen skupiny

 **MVV** · Energie · CZ

VÝROČNÍ ZPRÁVA

za účetní období říjen 2012 – září 2013

Zásobování teplem Vsetín a.s.

OBSAH VÝROČNÍ ZPRÁVY

1. Úvodní slovo předsedy představenstva
2. Profil společnosti
 - 2.1 Základní informace
 - 2.2 Orgány společnosti
 - 2.3 Významné momenty
 - 2.4 Lidské zdroje
3. Zpráva představenstva o podnikatelské činnosti a stavu majetku společnosti
 - 3.1 Aktivity společnosti
 - 3.2 Předpokládaný vývoj podnikání
4. Zpráva o vztazích mezi propojenými osobami
5. Zpráva auditora
6. Příloha Výroční zprávy
Řádná účetní závěrka za účetní období říjen 2012 – září 2013

1. ÚVODNÍ SLOVO PŘEDSEDY PŘEDSTAVENSTVA

Vážení akcionáři, vážení obchodní partneři, vážení kolegové,

v uplynulém hospodářském roce, který začal 1. října 2012 a skončil 30. září 2013, společnost pokračovala ve své hlavní podnikatelské činnosti poskytování služeb v oblasti dodávek tepla, elektřiny, vody, odvádění a čištění odpadních vod a služeb elektronických komunikací se zaměřením na kvalitu a spolehlivost poskytovaných služeb. Můžeme konstatovat, že společnost splnila nastavené cíle pro tento rok.

V oblasti dodávek tepla společnost provedla další etapu postupné decentralizace velkých výměňkových stanic a budování objektových předávacích stanic (OPS) v jednotlivých domech vedoucí ke zkvalitnění dodávek tepla a teplé vody. Došlo k rekonstrukci otopného systému v lokalitě VST Štěpánská, kde bylo vybudováno 15 ks OPS. Byla provedena rekonstrukce výměňkové stanice a výstavba 13 ks OPS na sídlišti Jasénka, která svým rozsahem investičně zasahuje do dvou účetních období a bude dokončena v následujícím roce.

V oblasti výroby a distribuce elektřiny společnost provedla plánovaný servis kogeneračních jednotek a zajistila si tak efektivní zdroj elektřiny a tepla na další období. Vyrobená elektřina společně s nakoupenou elektřinou byla dodávána stabilnímu portfoliu zákazníků na území města Vsetín a okolí. Z důvodu očekávaného rozšíření odběru elektřiny v některých částech průmyslového areálu Jasenice společnost posílila své rozvody a modernizovala zařízení. V období hospodářského roku, který tato Výroční zpráva popisuje, vybudovala společnost další výkonovou trafostanici VN/NN, a rozšířila tak svoje portfolio lokálních distribučních soustav o další.

V oblasti vodního hospodářství se společnost intenzivně věnovala provozu dodávky vody a odvodu stočného na území města Studénka, včetně provozování čistírny odpadních vod, které byly v nedávné minulosti začleněny do struktury společnosti. Realizovalo se několik technických opatření vedoucích ke snížení ztrát při dodávce vody právě na území města Studénka.

V oblasti služeb elektronických komunikací společnost nadále rozvíjí poskytování datových služeb, které tak alespoň z části nahrazují pokles výnosů hlasových telekomunikačních služeb.

Společnost i nadále pracuje na dlouhodobém udržení pozice solidního a spolehlivého dodavatele tepla, elektřiny a vody s cílem spokojenosti s poskytovanou dodávkou.

Závěrem bych využil této příležitosti a jménem představenstva společnosti bych chtěl poděkovat všem obchodním partnerům za vzájemnou spolupráci a důvěru. Současně děkuji všem zaměstnancům za kvalitně odvedenou práci při plnění cílů v tomto období.

Ing. Michal Chmela
předseda představenstva

Uložení Výroční zprávy:

Sídlo společnosti Zásobování teplem Vsetín a.s., Jiráskova 1326, Vsetín,
Sbírka listin vedená obchodním rejstříkem Krajského soudu v Ostravě, oddíl B vložka 420.

2. PROFIL SPOLEČNOSTI

2.1 ZÁKLADNÍ INFORMACE

Společnost Zásobování teplem Vsetín a.s. byla založena jednorázově Fondem národního majetku České republiky na základě zakladatelské listiny rozhodnutím zakladatele ze dne 30. dubna 1992 ve formě notářského zápisu. Společnost vznikla zápisem do obchodního rejstříku dne 6. května 1992.

Obchodní firma:	Zásobování teplem Vsetín a.s.
Sídlo:	755 01 Vsetín, Jiráskova 1326
Právní forma:	akciová společnost
Zapsaná:	v obchodním rejstříku Krajského soudu v Ostravě, oddíl B, vložka 420 IČ 451 92 588, DIČ CZ45192588
Bankovní spojení:	ČSOB, a.s., č. ú.: 203400493/0300
Kontakt:	Tel.: 571 815 111, Fax: 571 431 405 E-mail: vsteplo@vsteplo.mvv.cz www.vsteplo.mvv.cz
Člen:	Asociace energetických managerů

člen skupiny



Společnost je členem energetické skupiny MVV Energie CZ. Skupinu MVV Energie CZ tvoří patnáct dceřiných společností a působí v patnácti městech České republiky. Společnosti se zaměřují především na výrobu a distribuci tepla, vedlejšími produkty jsou pak výroba elektřiny, dodávky pitné vody, odvádění odpadních vod a srážkových vod či poskytování služeb elektronických komunikací. MVV Energie CZ a.s. má dlouholetou tradici v poskytování energetických služeb především metodou Energy Performance Contracting. Portfolio zákazníků tvoří nejenom obyvatelé a terciární sféra, ale také průmyslové podniky a obce. MVV Energie CZ je v současnosti 100% vlastněná německou MVV Energie AG.

Zásobování teplem Vsetín a.s. zajišťuje na území města Vsetína výrobu a dodávku tepelné energie, elektřiny, v průmyslovém areálu Jasenice zabezpečuje i dodávky vody a odvádění odpadních vod a poskytuje služby elektronických komunikací, pitnou vodu dodává zákazníkům ve městě Studénka.

Vlastnická struktura: MVV Energie CZ a.s. 100 %

Základní kapitál: 78.877.910,- Kč

Společnost nemá organizační složku v zahraničí.

Předmětem podnikání společnosti je:

- výroba elektřiny;
- distribuce elektřiny;
- obchod s elektřinou;
- výroba tepelné energie;
- rozvod tepelné energie;
- výroba tepelné energie a rozvod tepelné energie, nepodléhající licenci realizovaná ze zdrojů tepelné energie s instalovaným výkonem jednoho zdroje nad 50 kW;
- poskytování služeb elektronických komunikací;
- vodoinstalátérství, topenářství;
- výroba, instalace, opravy elektrických strojů a přístrojů, elektronických a telekomunikačních zařízení;
- montáž, opravy, revize a zkoušky elektrických zařízení;
- montáž, opravy, revize a zkoušky plynových zařízení a plnění nádob plyny;
- provádění staveb, jejich změn a odstraňování;
- činnost účetních poradců, vedení účetnictví, vedení daňové evidence;
- výroba, obchod a služby neuvedené v přílohách 1 až 3 živnostenského zákona.

2. PROFIL SPOLEČNOSTI

Tabulka č. 1 – Údaje hodnoceného účetního období 2012/2013

Zákazníci (odběratelé)	Počet
Dodávky tepelné energie	
- domácnosti	8 280
- odběratelé průmysl	20
- odběratelé terciální sféra	69
Dodávky elektřiny (počet odběratelů)	122
Dodávky vody a odvádění odpadních vod (počet zákazníků)	
- domácnosti	3 077
- odběratelé průmysl	174
Telekomunikační služby (počet společností)	79
Roční prodeje	
- teplo (tis. GJ)	372
- elektřina (tis. MWh)	61
- voda (tis. m ³) (vč. vody v TUV)	502
- odpadní a srážkové vody (tis. m ³) (vč. stočného v TUV)	701
- služby elektronických komunikací (v tis. Kč)	2 633
Roční výnosy (v mil. Kč)	455

2.2 ORGÁNY SPOLEČNOSTI

PŘEDSTAVENSTVO



**Ing. Michal Chmela, předseda představenstva,
resort Celkové řízení a strategie, Obchod a finanční řízení**

Ve společnosti působí od října 2002, nejprve na pozici vedoucího ekonomického úseku, člen představenstva od března 2006 a od listopadu 2010 je předsedou představenstva.

Den vzniku členství: 20. června 2012. Den vzniku funkce: 20. června 2012.



**Petr Heintl, místopředseda představenstva,
resort Provoz a technické řízení**

Ve společnosti působí od roku 2003, nejprve na pozici výrobně-technického ředitele, poté jako zástupce ředitele společnosti a od března 2006 je místopředsedou představenstva.

Den vzniku členství: 20. června 2012. Den vzniku funkce: 20. června 2012.

2. PROFIL SPOLEČNOSTI

DOZORČÍ RADA



Ing. Václav Hrach, Ph.D., předseda dozorčí rady

Předseda představenstva MVV Energie CZ a.s.

Den vzniku členství: 22. března 2012. Den vzniku funkce: 23. března 2012.



Ing. Libor Žížala, místopředseda dozorčí rady

Manažer Finančního úseku MVV Energie CZ a.s.

Den vzniku členství: 22. března 2012. Den vzniku funkce: 23. března 2012.



Josef Matoška, člen dozorčí rady za zaměstnance

Vedoucí úseku Distribuce elektřiny, Zásobování teplem Vsetín a.s.

Den vzniku členství: 1. srpna 2011.

SBOR PORADCŮ – poradní orgán volený valnou hromadou.



Ing. Libor Podešva, Ph.D., předseda sboru poradců

Den vzniku členství: 2. dubna 2013. Den vzniku funkce: 2. dubna 2013.



Ing. Jiří Václavík, místopředseda sboru poradců

Den vzniku členství: 22. března 2012. Den vzniku funkce: 23. března 2012.



PaedDr. Antonín Bařák, člen sboru poradců

Den vzniku členství: 22. března 2012.

2. PROFIL SPOLEČNOSTI

2.3 VÝZNAMNÉ MOMENTY

Změny v orgánech společnosti

Dne 2. dubna 2013 byl do sboru poradců jmenován zástupce města Vsetín Ing. Libor Podešva, Ph.D.

Rozhodnutí jediného akcionáře

- Rozhodnutím jediného akcionáře konaného dne 13. prosince 2012:
 - byly schváleny výsledky hospodaření za účetní období říjen 2011 – září 2012,
 - bylo rozhodnuto o výplatě, výši, době splatnosti a způsobu výplaty dividendy akcionáři.
- Rozhodnutím jediného akcionáře konaného dne 25. června 2013 byl určen auditor pro ověření řádné účetní závěrky za účetní období říjen 2012 – září 2013, výroční zprávy a zprávy o vztazích mezi propojenými osobami za toto účetní období.

Zápisy změn do obchodního rejstříku u Krajského soudu v Ostravě sp. zn. B 420:

V hodnoceném období nebyly v obchodním rejstříku zapsány žádné změny.

Finanční podpora zájmových celků a organizací

Společnost poskytla na základě smluvních ujednání finanční podporu subjektům vykonávajícím sportovní, kulturní, zdravotnickou nebo charitativní činnost v regionu.

Společnost například finančně podpořila sportovní činnost fotbalového družstva starších žáků FC Smetín; oddílu Junák ve Vsetíně.

Společnost poskytla finanční příspěvek SVPT VSACAN na reprezentaci města Vsetín, Zlínského kraje a České republiky na VII. Mezinárodním folklorním festivalu na Kypru; Charitě Vsetín na podporu činnosti Charity Vsetín; Tělocvičné jednotě Sokol na úhradu nákladů spojených se Vsesokolským sletem roku 2012; SAK Studénka, příspěvková organizace na úhradu nákladů spojených s kulturní akcí „XVII. Městský ples“.

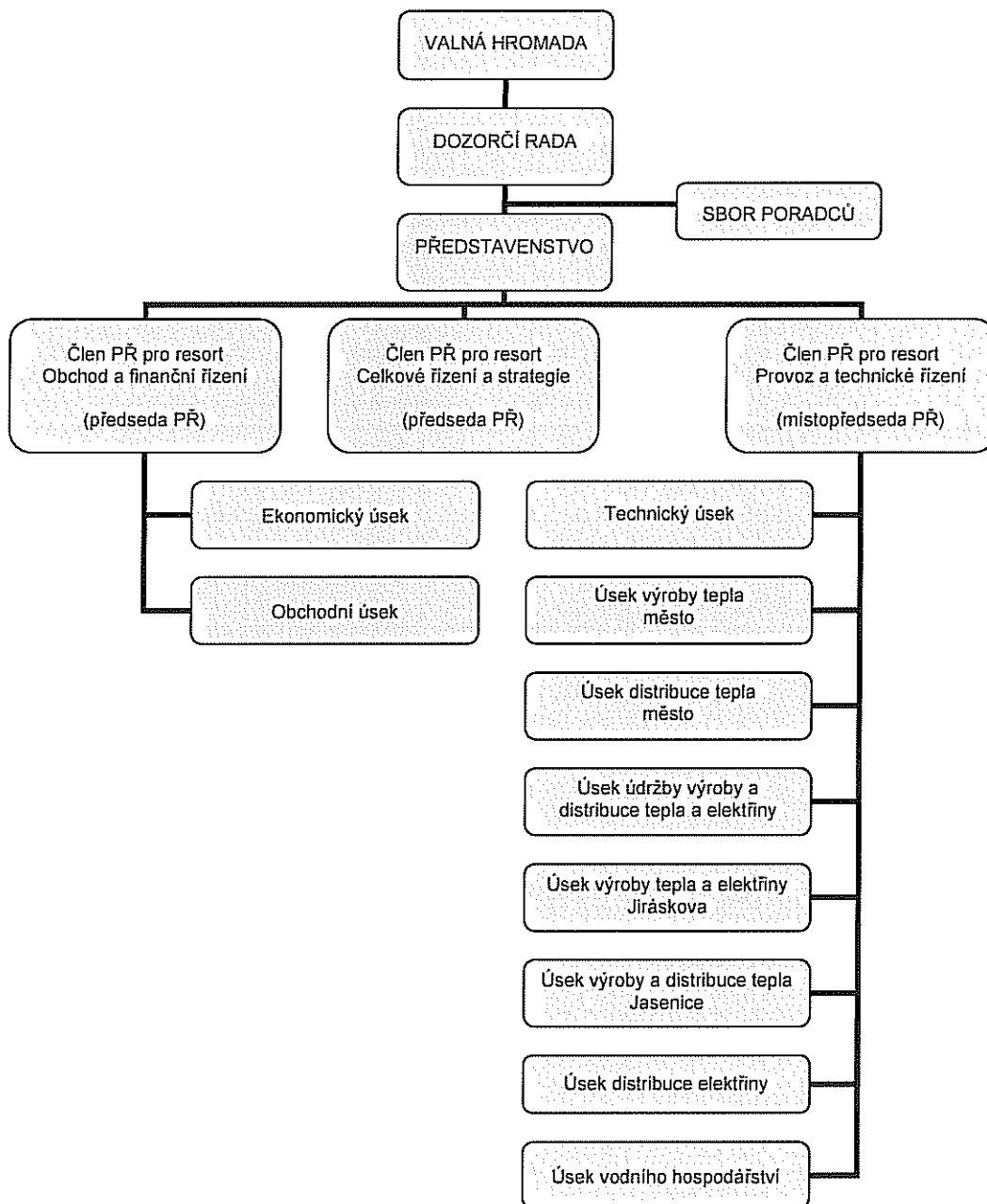
Významné události po datu účetní závěrky

Mezi datem účetní závěrky a datem, ke kterému je sestavena tato výroční zpráva, nedošlo k žádným významným událostem.

2. PROFIL SPOLEČNOSTI

2.4 LIDSKÉ ZDROJE

Organizační schéma společnosti platné k 30. září 2013



Společnost uplatňuje německý model řízení. Statutární orgán představenstvo společnosti je zároveň výkonným vrcholovým managementem.

2. PROFIL SPOLEČNOSTI

Tabulka č. 2 – Vývoj zaměstnanosti, věkový průměr

Zaměstnanci	2007	2008	2009	2010	2011	2012	2013
Celkový počet	70	68	67	71	81	76	88
Průměrný evidenční počet	69	67	66	70	77	78	78
Věkový průměr	47	48	48	47	47	48	48

Pozn. 1: Počet zaměstnanců v roce 2011 je navýšen o 10 osob z důvodu uskutečnění fúze společností VAKS s.r.o. , v roce 2013 došlo k převzetí 11 pracovníků ze společnosti MVV enservis a.s.

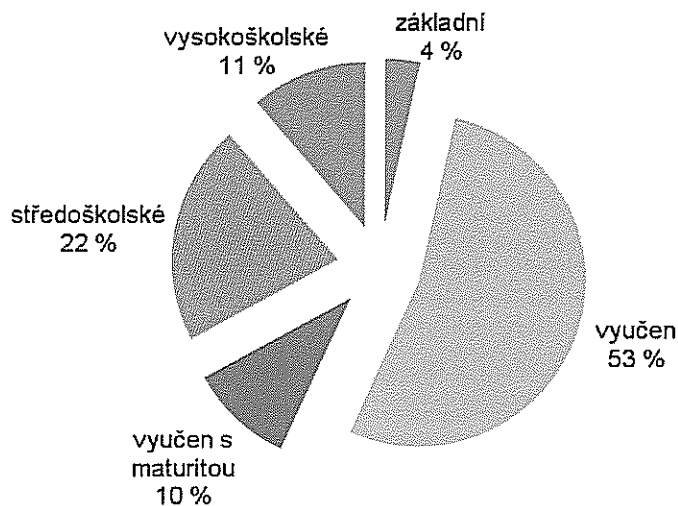
Pozn. 2: Celkový počet zaměstnanců k 30. září a průměrný evidenční počet zaměstnanců za období říjen - září.

Tabulka č. 3 – Zařazení zaměstnanců k 30. září 2013

Úsek	Počet zaměstnanců	THP	D	Pohlaví	
				Muži	Ženy
Celkové řízení a strategie	2	2	-	-	2
Obchod a finanční řízení	9	9	-	5	4
Ekonomický úsek	5	5	-	1	4
Obchodní úsek	4	4	-	4	-
Provoz a technické řízení	77	14	63	73	4
Technický úsek	6	4	2	3	3
Úsek výroby tepla město	20	1	19	20	-
Úsek distribuce tepla město	2	2	-	2	-
Úsek údržby výroby a distribuce tepla a elektřiny	11	1	10	10	1
Úsek výroby tepla a elektřiny Jiráskova	1	1	-	1	-
Úsek výroby a distribuce tepla Jasenice	14	1	13	14	-
Úsek distribuce elektřiny	12	2	10	12	-
Úsek vodní hospodářství	11	2	9	11	-
Celkem	88	25	63	78	10

Pozn. Údaje v tabulce nezahrnují (2) členy představenstva, kteří jsou se společností v obchodně-právním vztahu.

Graf č. 1 – Struktura vzdělání zaměstnanců k 30. září 2013



2. PROFIL SPOLEČNOSTI

Tabulka č. 4 – Průměrná měsíční mzda ve společnosti

Období 2010/2011		Období 2011/2012		Období 2012/2013		Index	Index
Počet zaměstnanců	Průměrná měsíční mzda	Počet zaměstnanců	Průměrná měsíční mzda	Počet zaměstnanců	Průměrná měsíční mzda	2011-2012/ 2010-2011	2012-2013/ 2011-2012
81	25 804	76	26 303	88	26 963	1,019	1,025

V oblasti pracovně-právních vztahů nedošlo k žádnému porušení a společnost nevede žádný spor se zaměstnanci.

3. ZPRÁVA PŘEDSTAVENSTVA O PODNIKATELSKÉ ČINNOSTI A STAVU MAJETKU SPOLEČNOSTI

3.1 AKTIVITY SPOLEČNOSTI

3.1.1 VÝROBA A DISTRIBUCE TEPLA

Tabulka č. 5 – Výroba a distribuce tepelné energie

Název	Jednotka	2010/2011	2011/2012	2012/2013
Instalovaný tepelný výkon celkem	MWt	175,92	175,92	173,60
- CZT město	MWt	136,02	136,02	133,70
- Jasenice	MWt	39,90	39,90	39,90
Využívaný tepelný výkon celkem	MWt	93,09	93,09	92,37
- CZT město	MWt	76,29	76,29	75,57
- Jasenice	MWt	16,80	16,80	16,80
Výroba a nákup tepla celkem	GJ	475 476	449 815	449 906
Bytový odběr	GJ	224 845	215 429	213 068
Nebytový odběr	GJ	166 526	159 434	158 567
Prodej tepla celkem	GJ	391 371	374 946	371 712
Vlastní spotřeba	GJ	4 337	4 383	4 352
Ztráty	%	18,00	16,60	16,43
Výnosy za teplo	tis. Kč	192 367	198 325	198 176

Společnost zajišťuje dodávku tepelné energie na území města Vsetín prostřednictvím soustavy zásobování tepelnou energií (SZTE) Město a Jasenice.

V SZTE Město je hlavním zdrojem teplárna Jiráskova, kde jsou instalovány dva plynové horkovodní kotle o výkonu 58,13 MW_t a 34,89 MW_t, a dvě kogenerační jednotky Wärtsilä 2 x 4,7 MW_t, které umožňují výrobu elektrické energie za současného využití odpadního tepla. V otopném období byl potřebný tepelný výkon do soustavy CZT doplňován z paralelně připojené výtopny Ohrada. Zdrojová část výtopny Ohrada má tedy výkonovou skladbu v plynových kotlích 2 x 2,91 MW_t a 12 MW_t a 11,62 MW_t. Vyrobené teplo ze zdrojů je přenášeno horkovodními a teplovodními rozvody o celkové délce 32 km. V soustavě je celkem zapojeno 215 předávacích stanic tepla všech typů.

V hodnoceném období byly na obou kogeneračních jednotkách provedeny plánované servisní úkony v rozsahu intervalu po 6000 MTh, tj. především servis turbodmychadel s výměnou ložisek a servis generátorů.

Současným trendem teplárenství v ČR je decentralizace centrálních výměňkových stanic tepla s přechodem na objektové předávací stanice s vlastní výrobou teplé vody v zásobených objektech (tlakově závislé i nezávislé OPS). V letošním roce byly dokončeny další investiční akce tohoto typu „Rekonstrukce otopných soustav v oblasti VST Jasénka“ a „Rekonstrukce otopných soustav v oblasti VST Štěpánská“. Do teplem zásobených objektů bylo nainstalováno 13 ks tlakově-závislých objektových předávacích stanic v lokalitě Jasénka a 15 ks tlakově-závislých objektových předávacích stanic v lokalitě Štěpánská. Současně v lokalitě Jasénka došlo k výměně části sekundárních rozvodů DN100 v délce 150 m z předizolovaného potrubí v bezkanálovém uložení, rovněž bylo rekonstruováno strojní vybavení centrální výměňkové stanice. Sledování provozu jednotlivých OPS je přenášeno na centrální dispečink teplárny Jiráskova. Dále byly provedeny opravy sekundárních rozvodů tepla v zásobené oblasti Luh 1, 2, které byly v provozu od roku 1960. Instalováno bylo 196 m předizolovaného potrubí v bezkanálovém uložení a stavebně rekonstruována jedna centrální teplovodní šachta.

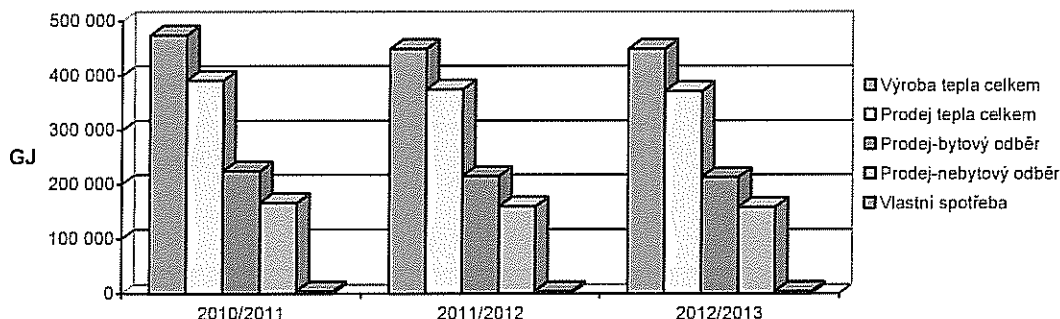
Dne 1. srpna 2013 došlo k převzetí pracovníků externí údržby dříve zajišťované sesterskou společností MVV enservis a.s., v likvidaci, kteří byli vyčleněni do střediska Údržby výroby a distribuce tepla a elektřiny.

3. ZPRÁVA PŘEDSTAVENSTVA O PODNIKATELSKÉ ČINNOSTI A STAVU MAJETKU SPOLEČNOSTI

Společnost přebrala aktivity od společnosti MVV enservis a.s., v likvidaci (údržbu) v rámci optimalizace ve skupině a dále již nebude od společnosti MVV enservis a.s., v likvidaci tyto služby odebírat.

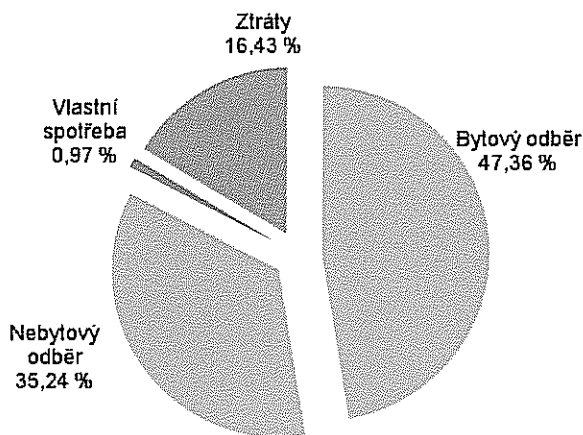
Provozovaným zdrojem v SZTE Jasenice je parní uhelná výtopna, zde jsou instalovány dva kotle ČKD o výkonu 11,2 MW_t a 5,6 MW_t. Záložním zdrojem je parní plynová výtopna s instalovaným výkonem 17,5 MW_t a 5,6 MW_t. V uplynulém období byla realizována oprava řídicího systému kotle R16. Dále byla realizována oprava přípojky tepla – páry a kondenzátu k obj. 3.

Graf č. 2 – Výroba a prodej tepla – srovnání



Množství prodaného tepla v hodnoceném období je na srovnatelné úrovni s předcházejícím hodnoceným obdobím.

Graf č. 3 – Rozdělení vyrobené tepelné energie za období říjen 2012 – září 2013



3.1.2 ELEKTRINA

Společnost je držitelem licence na výrobu, distribuci a obchod s elektřinou. Z pohledu předmětu podnikání je tato oblast druhou nejvýznamnější komoditou pro podnikání společnosti a z pohledu příspěvku výsledku hospodaření je nejvýznamnější. Elektrická energie se vyrábí za současného využití odpadního tepla ve dvou moderních kogeneračních jednotkách (KGJ) instalovaných v teplárně Jiráskova. Jedna KGJ je na základě ekonomického vyhodnocení pronajata společnosti POWGEN a.s. a její produkci elektřiny společnost vykupuje.

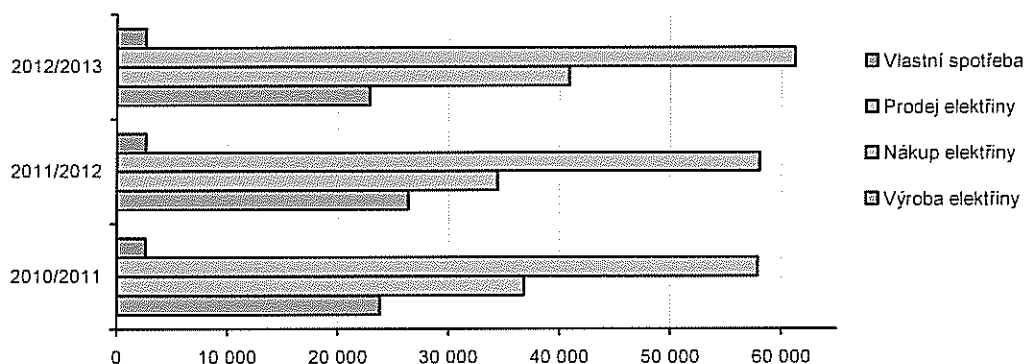
Vyrobená elektřina je dodávána do čtyř lokálních distribučních soustav ve vlastnictví společnosti Zásobování teplem Vsetín a.s. (tj. LDS Jiráskova, LDS Ohrada, LDS Jasenice, LDS Jablůnka), dále externím odběratelům mimo LDS a do výkupu.

3. ZPRÁVA PŘEDSTAVENSTVA O PODNIKATELSKÉ ČINNOSTI A STAVU MAJETKU SPOLEČNOSTI

Tabulka č. 6 – Výroba a distribuce elektřiny

Název	Jednotka	2010/2011	2011/2012	2012/2013
Instalovaný výkon elektrický	MWe	8,94	8,94	8,94
Přenosová kapacita soustav	MW	20,9	20,9	20,9
- LDS Jiráskova	MW	9,6	9,6	9,6
- LDS Jasenice	MW	10,5	10,5	10,5
- LDS Ohrada	MW	0,63	0,63	0,63
- LDS Jablůnka	MW	1	1	1
Výroba elektřiny	MWh	23 773	26 326	22 865
Nákup elektřiny	MWh	36 836	34 369	40 863
- POWGEN	MWh	21 860	20 781	24 744
- Obchodník s elektřinou	MWh	14 976	13 588	16 119
Prodej elektřiny z toho:	MWh	57 908	58 034	61 281
- RDS	MWh	8 700	7 691	10 409
- LDS Jiráskova, Ohrada	MWh	16 901	18 086	16 894
- LDS Jasenice, Jablůnka	MWh	30 472	30 621	31 764
- Externí odběry	MWh	1 835	1 636	2 214
Vlastní spotřeba	%	4,0	3,8	3,9
Výnosy za elektřinu	tis. Kč	163 443	173 262	184 452

Graf č. 4 – Výroba, nákup, prodej elektřiny – srovnání



Spotřeba elektřiny v hodnoceném období je mírně vyšší než v předchozím období. Pozitivně spotřebu ovlivňovala LDS Jasenice, v níž je zaznamenáván mírný růst spotřeby elektřiny. V LDS Jiráskova spotřeba poklesla v důsledku snížení produkce jednoho z významných odběratelů.

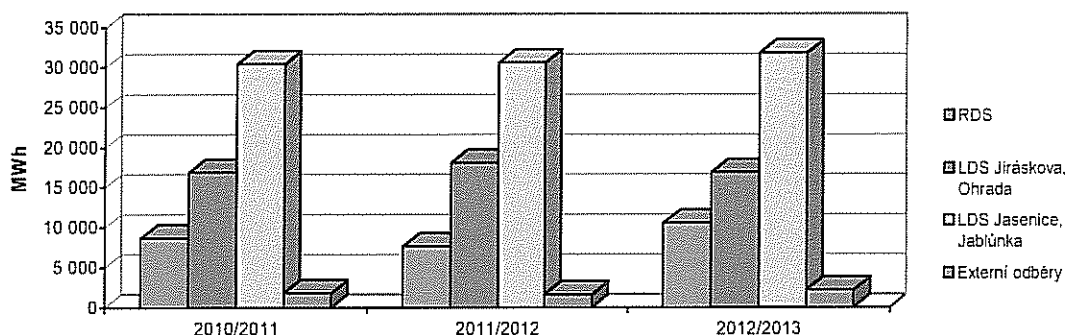
3. ZPRÁVA PŘEDSTAVENSTVA O PODNIKATELSKÉ ČINNOSTI A STAVU MAJETKU SPOLEČNOSTI

Tabulka č. 7 – Odběratelé elektřiny v období říjen 2012 – září 2013

Roční odběr	LDS Jasenice + Jablůnka		LDS Jiráskova + Ohrada	
	Počet	Odběr skupiny MWh	Počet	Odběr skupiny MWh
0 - 30 MWh	57	308	24	190
30 - 100 MWh	7	424	8	424
100 -1000 MWh	10	4 292	2	755
nad 1 GWh	7	26 766	3	15 519
Celkem	81	31 790	37	16 888

Ve čtyřech vlastních lokálních distribučních soustavách společnost zachovala skladbu odběrných míst i odběratelů. Drobné změny jsou způsobeny migrací drobných odběratelů. V externích odběrech, v nichž ZTV působí jako obchodník, došlo k odchodu jednoho odběratele, který byl nahrazen jiným. V současné době má společnost 122 odběratelů.

Graf č. 5 – Rozdělení prodané elektřiny – srovnání



V hodnoceném období nedošlo k žádné mimořádné události nebo havárii, která by znamenala dlouhodobější výpadek dodávky elektřiny. Pokračovala postupná obměna zastaralých, rizikových a poškozených prvků v distribučních sítích. Nejvýznamnější akcí roku 2013 byla výstavba trafostanice v lokalitě Vsetín Bobrky. Touto trafostanicí vzniká nová LDS se třemi odběrnými místy a s předpokládaným odběrem až 600 kW. Neméně významnou akcí skupiny elektro byla rekonstrukce měření a regulace Kotle K16 v kotelně 35 Jasenich.

3.1.3 SLUŽBY ELEKTRONICKÝCH KOMUNIKACÍ

Služby elektronických komunikací jsou poskytovány v průmyslovém areálu Jasenice. Problémem v této oblasti je trvalý pokles hovorného a provozovaných pevných linek. Snahou společnosti je kompenzovat pokles tržeb v oblasti hlasových služeb poskytováním internetu a datových spojení. V hodnoceném období se podařilo vyřešit zvýšení vstupní konektivity a tím zvýšení úrovně poskytovaných služeb. Společnost poskytuje internet 50 uživatelům a pro 16 uživatelů zabezpečuje datové propojení.

Tabulka č. 8 – Telekomunikační služby

Název	Jednotka	2010/2011	2011/2012	2012/2013
Výnosy za telekomunikační služby	tis. Kč	3 473	2 654	2 639
Provozované linky	ks	734	726	705

3. ZPRÁVA PŘEDSTAVENSTVA O PODNIKATELSKÉ ČINNOSTI A STAVU MAJETKU SPOLEČNOSTI

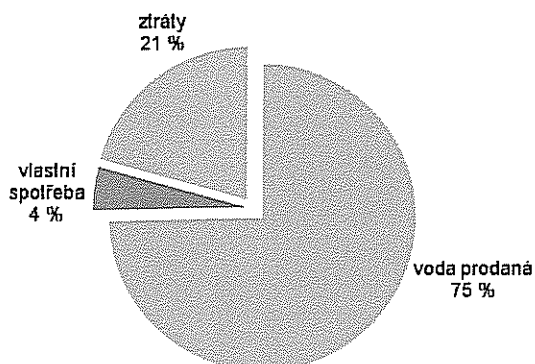
3.1.4 ÚSEK VODNÍHO HOSPODÁŘSTVÍ – PROVOZ JASENICE

Tabulka č. 9 – Základní údaje o vodovodech

Název	Jednotka	2010/2011	2011/2012	2012/2013
Délka vodovodní sítě	km	18	18	18
Odběrná místa	počet	93	94	94
Odběratelé	počet	34	34	33
z toho odběratelé - domácnosti	počet	3	3	3
Voda vyrobená	tis. m ³	15	10	16
Voda předaná z VaK Vsetín	tis. m ³	61	78	66
Voda prodaná	tis. m ³	61	67	61
Vlastní spotřeba	tis. m ³	8	6	4
Ztráty	%	10	17	21
Výnosy za dodávky vody	tis. Kč	2 691	3 074	2 929

Společnost vlastní a provozuje rozvody pitné vody a páteřní řad splaškové kanalizace v průmyslovém areálu Jasenice ve Vsetíně s vyústěním na čistírnu odpadních vod města Vsetína. V hodnoceném období bylo odebráno z vlastního zdroje prameniště pod Cábem cca 20 % z celkového množství pitné vody. Ostatní voda je voda předaná z přivaděče pitné vody společnosti VaK Vsetín.

Graf č. 6 – Rozdělení vyrobené vody a vody předané z VaK Vsetín za období říjen 2012 – září 2013



3. ZPRÁVA PŘEDSTAVENSTVA O PODNIKATELSKÉ ČINNOSTI A STAVU MAJETKU SPOLEČNOSTI

Tabulka č. 10 – Základní údaje o kanalizaci

Název	Jednotka	2010/2011	2011/2012	2012/2013
Délka kanalizační sítě	km	6	6	6
Kanalizační přípojky	počet	52	52	52
Odpadní vody odvedené z areálu Jasenice VaKu Vsetín celkem z toho:	tis. m ³	169	169	197
fakturovaný objem množství odpadních vod odběratelům	tis. m ³	143	137	108
z toho:				
- srážkových vod	tis. m ³	78	68	47
- odpadních vod	tis. m ³	65	69	61
- balastní vody odvedené do kanalizace, ztráty	%	16	26	40
Výnosy za odvádění odpadních a srážkových vod	tis. Kč	5 949	5 911	4 820

Příčinou poklesu výnosů za odvádění srážkových vod v průmyslovém areálu Jasenice je změna ve způsobu likvidace srážkových vod u dvou odběratelů, jejichž výměra zpevněných a zastavěných ploch tvoří velice podstatnou část v průmyslovém areálu. Změna způsobu odvádění srážkových vod byla provedena přepojením dešťové kanalizace do místní vodoteče, čímž společnosti ZTV nevzniká nárok na úhradu nákladů za odvádění srážkových vod.

I přes prováděná opatření k minimalizaci nátok balastních vod došlo v hodnoceném období k jejich nárůstu z důvodu zvýšeného srážkového úhrnu.

3.1.5 ÚSEK VODNÍHO HOSPODÁŘSTVÍ – PROVOZ STUDÉNKA

V hodnoceném období bylo montéry provozu Voda odstraněno celkem 16 havárií na trubním vedení vodovodních řadů a vodovodních přípojek. Podařilo se odstranit problémy s nedostatečným tlakem pitné vody na ul. Tovární ve Studénce, což bylo důvodem nedodávek vody pro objekty průmyslových hal. Problémy byly vyřešeny výměnou ovládacích armatur vodovodního řadu a osazením posilovací tlakové stanice do trubního systému vodovodního řadu.

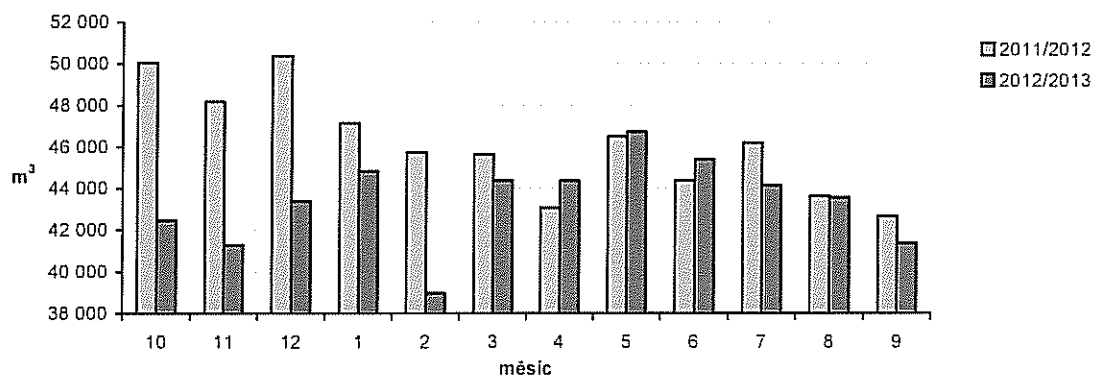
Středisko Vodovod

Tabulka č. 11 – Základní údaje o vodovodech

Ukazatel	Jednotka	2011/2012	2012/2013
Délka vodovodní sítě	km	37,43	37,43
z toho:			
- Studénka	km	33,73	33,73
- Nová Horka	km	3,70	3,70
Odběratelé	počet	1 442	1 451
z toho:			
- odběratelé – domácnosti	počet	1 307	1 335
Voda předaná z SmVaK a.s. Ostrava:	tis. m ³	553	521
- z toho pro vodovod Studénky	tis. m ³	541	510
- z toho pro vodovod Nová Horka	tis. m ³	12	11
Voda prodaná	tis. m ³	395	406
Vlastní spotřeba včetně ztrát	tis. m ³	159	115
Ztráty	%	26,9	20,9
Výnosy za dodávky vody	tis. Kč	11 303	12 498

3. ZPRÁVA PŘEDSTAVENSTVA O PODNIKATELSKÉ ČINNOSTI A STAVU MAJETKU SPOLEČNOSTI

Graf č. 7 – Voda předaná z SmVaK a.s. Ostrava



Středisko Kanalizace

Předmětem podnikání střediska Kanalizace je provozování všech kanalizačních řadů na území města Studénka včetně kanalizace v majetku Města Studénky. V hodnoceném období byla zejména prováděna zachovná údržba majetku a preventivní čištění kanalizačních řadů. Na provozu kanalizace bylo odstraněno pět havárií na trubním vedení (deformace potrubí kanalizačního řadu a kanalizačních přípojek) a objektech kanalizace (revizní šachty). Je nutné zmínit opravu kanalizace v rozsahu 64 m na ul. Lidická ve Studénce. Původní stav byl příčinou vyplavování části rodinných domů splaškovou vodou, tento stav se opakoval vždy při přivalových deštích.

Středisko ČOV

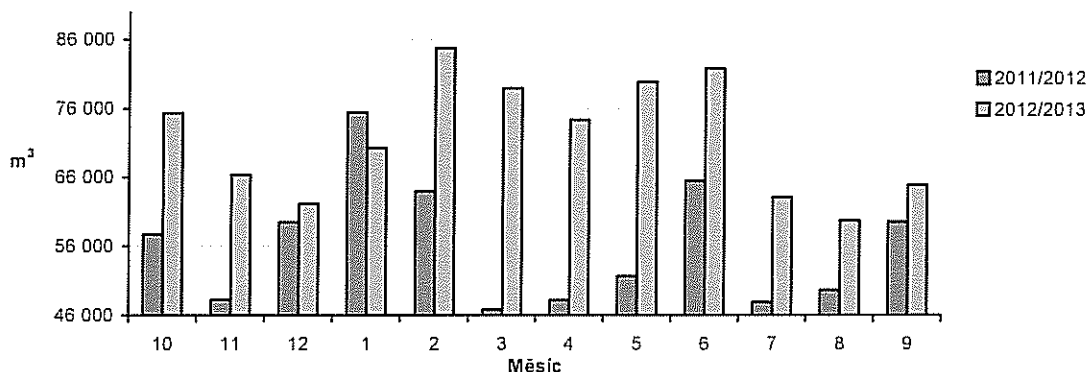
V rámci hodnoceného období byly prováděny práce zajišťující bezproblémový chod ČOV včetně údržby technologických objektů ČOV. V hodnoceném období nedošlo k překročení limitních hodnot sledovaných u kazatelů.

Tabulka č. 12 – Základní údaje o kanalizacích a ČOV

Ukazatel	Jednotka	2011/2012	2012/2013
Délka kanalizační sítě	km	27,84	27,84
Délka kanalizačních přípojek	km	3,65	3,70
Počet odběrných míst	počet	1 111	1 118
Množství čistěných odpadních vod	tis. m ³	674	862
Doba provozu ČOV	hod	8 668,0	8 177,75
Výnosy za odvádění odpadních a srážkových vod	tis. Kč	12 506	12 925

3. ZPRÁVA PŘEDSTAVENSTVA O PODNIKATELSKÉ ČINNOSTI A STAVU MAJETKU SPOLEČNOSTI

Graf č. 8 – Množství čištěných vod ČOV Studénka



3.1.6 BEZPEČNOST PRÁCE

Tabulka č. 13 – Bezpečnost práce, vývoj úrazovosti

Druh úrazu	2010/2011	2011/2012	2012/2013
Lehké úrazy	2	2	2
Střední úrazy	2	0	0
Těžké úrazy	0	0	0

Pozn. Lehké úrazy (pohmoždění, naražení, škrábnutí, řiznutí); střední úrazy (zlomeniny, tržné rány většího rozsahu)

V oblasti bezpečnosti práce probíhají pravidelná proškolení všech zaměstnanců, pravidelné kontroly pracovišť a zjištěné závady jsou ve stanoveném termínu odstraňovány, pro zaměstnance je zajišťována preventivní lékařská péče.

3.1.7 OCHRANA ŽIVOTNÍHO PROSTŘEDÍ

V hodnoceném období byly trvale provozovány tři tepelné zdroje znečišťování ovzduší, z toho dva zdroje, tj. Teplárna Jiráskova a Vytopna Ohrada, byly provozovány na palivo zemní plyn a jeden zdroj pro průmyslový areál Jasenice byl provozován na palivo hnědé uhlí. Odprášení uhelné kotelny bude realizováno v průběhu roku 2014, kdy stávající mechanické odlučovače budou vyměněny za novou filtrační technologii. Tímto dosáhneme výrazného snížení vyprodukovaných emisí tuhých látek a zároveň vyřešíme dodržování současných emisních limitů dle zákona o ovzduší a zároveň budeme plnit limity platné od 1. ledna 2018.

Pro všechny spalovací zdroje bylo vydáno nové povolení provozu podle Zákona o ovzduší č. 201/2012 Sb.

V oblasti emisí skleníkových plynů bylo skončeno druhé obchodovací období. Verifikace vykazovaných emisí za rok 2012 proběhla bez závad. Přebytek povolenek z druhého období bude možné využít i v dalším obchodovacím období.

Od ledna 2013 probíhá další – třetí obchodovací období 2013 až 2020, kdy část povolenek bude přidělena zdarma, a ostatní se budou nakupovat v aukci. Pro všechny zdroje byly zpracovány nové monitorovací plány, které probíhají schvalovacím procesem.

3. ZPRÁVA PŘEDSTAVENSTVA O PODNIKATELSKÉ ČINNOSTI A STAVU MAJETKU SPOLEČNOSTI

3.1.8 VÝZNAMNÉ INVESTIČNÍ AKCE A OPRAVY

V období 2012/2013 byly vynaloženy investiční náklady ve výši 11 mil. Kč a náklady na údržbu zařízení ve výši 20 mil. Kč. Finanční prostředky směřovaly do všech oblastí podnikatelské činnosti společnosti.

Mezi významné investiční akce patří:

- Instalace nové trafostanice v lokalitě Bobrky (zajištění dodávky elektřiny o příkonu 1000 kVA pro významného odběratele).
- Upgrade technologického serveru (zlepšení kontroly systému a analýzy dat).
- Rekonstrukce otopného systému v okruhu VST Štěpánská (instalace 15 ks objektových předávacích stanic).
- Rekonstrukce otopného systému v okruhu VST Jasénka 1. část (část nových rozvodů předregulované topné vody, rekonstrukce strojní části VST, instalace 13 ks objektových předávacích stanic).
- Výměna transformátoru v LDS Jasenice (zajištění požadovaného příkonu).

Náklady na opravy zahrnovaly zejména servis a údržbu zdrojů a rozvodů tepla, elektřiny, vody a kanalizace.

3.1.9 VÝDAJE NA VÝZKUM A VÝVOJ

Společnost v účetním období nevyňaložila žádné výdaje na výzkum a vývoj.

3. ZPRÁVA PŘEDSTAVENSTVA O PODNIKATELSKÉ ČINNOSTI A STAVU MAJETKU SPOLEČNOSTI

3.2 PŘEDPOKLÁDANÝ VÝVOJ PODNIKÁNÍ

V této části výroční zprávy představenstvo společnosti prezentuje svoje záměry a cíle, které jsou součástí strategického plánování, rozvoje společnosti a pro nadcházející období dalším posílením její stabilizace a perspektivy. Společnost Zásobování teplem Vsetín a.s. se v oblasti dlouhodobé strategie a plánu obchodu podobně jako v uplynulém období bude zaměřovat hlavně na dvě nosné oblasti podnikání. Tou první je výroba, distribuce a prodej tepelné energie (TE) a tou druhou je výroba, distribuce a obchod s elektrickou energií (EE). Níže uvedené informace jsou uváděny s maximální měrou pravděpodobnosti a předpokladu, že k těmto událostem skutečně dojde.

V oblasti výroby a distribuce tepla společnost provozuje dvě autonomní soustavy zásobování tepelnou energií (SZTE). Tou první je SZTE Město a tou druhou pak SZTE Jasenice.

V případě SZTE Město jsou i nadále hlavní výrobní technologií kogenerační jednotky WÄRTSILÄ na teplárně Jiráskova, nebo-li technologie kombinované výroby elektřiny a tepla – KVET. Ve sledovaném období proběhl na spalovacích motorech a generátorech kogeneračních jednotek pravidelný servis dle rozsahu provozních hodin. Tím je tato technologie připravena k dalšímu spolehlivému a dlouhodobému provozu, tj. ke spolehlivé výrobě tepla a elektřiny pro všechny odběratele naší společnosti. Společnost i nadále bude pokračovat v rekonstrukci a modernizaci SZTE Město formou decentralizace dodávky tepla. Ta spočívá v náhradě centrálních výměňkových stanic výstavbou objektových předávacích stanic (OPS) a náhradě současného, tzv. čtyřtrubkového tepelného vedení uloženého v energetických kanálech, novým předizolovaným dvoutrubkovým rozvodem s dlouhou životností a nižšími tepelnými ztrátami. V letošním roce byla dokončena taková rekonstrukce na okrsku Štěpánská a Jasénka.

V SZTE Jasenice dochází k postupné rekonstrukci této soustavy z parovodního provedení na horkovodní včetně přípravy projektu na modernizaci a ekologizaci zdroje této SZTE, kterým je uhelná kotelná K35. Také jsou posuzovány různé varianty rekonstrukcí jak SZTE tak i zdroje TE např. využitím technologie KVET, zdrojů na spalování BIOMASY nebo energetické využití tříděného odpadu. Byla úspěšně podána žádost o podporu z dotačních příležitostí v programu OPŽP a v současné době jsou připravovány podklady pro případné čerpání těchto finančních prostředků a následnou realizaci technických opatření na ekologizaci zdroje K 35 Jasenice.

V oblasti výroby a distribuce elektřiny bude úsilí společnosti Zásobování teplem Vsetín a.s. hlavně soustředěno na udržení portfolia stávajících odběratelů, neboť konkurenční tlak na otevřeném trhu s elektrickou energií je velký a neustále narůstá. Povědomí a zkušenosti odběratelů v možnostech výběrových řízení včetně elektronických aukcí je stále větší a odběratelé tak vyvíjejí stále větší tlak v obchodních jednáních o ceně elektřiny. Současně se samozřejmě bude společnost snažit o možné rozšiřování lokálních distribučních soustav, tzv. LDS, i o případné získávání nových koncových odběratelů elektřiny, kteří jsou buď přímo napojeni na LDS naší společnosti nebo jsou situováni mimo ně. Společnost bude dále pokračovat v modernizaci distribučních zařízení LDS Jasenice i LDS Jiráskova. Tato modernizace spočívá mj. v dokončení výměny zastaralých výkonových transformátorů za nové s podstatně lepšími přenosovými vlastnostmi a vysokou spolehlivostí provozu. Společnost bude pokračovat v posuzování možnosti instalace dalších kogeneračních jednotek. Případná realizace bude závislá od výše příspěvku za kombinovanou výrobu elektřiny a tepla a její garanci po dobu návratnosti projektu.

Další oblastí v předmětu podnikání jsou telekomunikační služby. Klasické hlasové telekomunikační služby jsou v době masového rozvoje digitalizace a neustálého zvyšování rychlosti a objemu v přenosech dat v dlouhodobém útlumu. Společnost se proto i nadále intenzivně zabývá rozvojem digitálních optických sítí a datových přenosů v areálu Jasenice. V tomto trendu bude pokračovat i v následujícím období.

V oblasti vodního hospodářství společnost Zásobování teplem Vsetín a.s. bude pokračovat v procesu snižování ztrát v dodávkách vody a využívání synergického efektu více provozů vodního hospodářství, které by měly následně vést k vyšší ekonomické efektivnosti celého úseku Vodní hospodářství, tedy obou samostatných provozů Jasenice i Studénka.

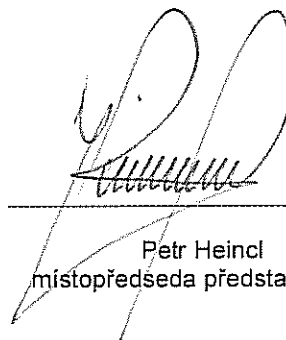
3. ZPRÁVA PŘEDSTAVENSTVA O PODNIKATELSKÉ ČINNOSTI A STAVU MAJETKU SPOLEČNOSTI

Obecně bude společnost i v následujícím období udržovat spolehlivost, kvalitu a stabilitu výroby, rozvodů a prodeje všech energetických médií a poskytovaných služeb tak, aby dostála sloganu, kterým se prezentuje společně se svým logem: „Zásobování teplem Vsetín a.s. – Spolehlivý partner pro zajištění Vašich energetických potřeb“.

Představenstvo společnosti Zásobování teplem Vsetín a.s.:



Ing. Michal Chmela
předseda představenstva



Petr Heincí
místopředseda představenstva

4. ZPRÁVA O VZTAZÍCH MEZI PROPOJENÝMI OSOBAMI

Obchodní firma společnosti: **Zásobování teplem Vsetín a.s.**
Sídlo společnosti: 755 01 Vsetín, Jiráskova 1326
IČ: 451 92 588

Zapsaná v obchodním rejstříku u krajského soudu v Ostravě; odd. B, vložka 420 (dále jen „společnost“).

Představenstvo společnosti

1) konstatuje, že

- neexistuje ovládací smlouva;
- neexistuje smlouva o převodu zisku;
- neexistuje kvalifikovaný koncern;
- existuje faktický koncern;

a proto je představenstvo povinno vypracovat v souladu s ustanovením § 66a odst. 9 zákona č. 513/1991 Sb., obchodní zákoník, zprávu o vztazích mezi propojenými osobami (dále jen „zpráva“), přičemž členové představenstva jako členové statutárního orgánu ovládané osoby si jsou vědomi, že by jim ve smyslu § 66a odst. 15 zákona č. 513/1991 Sb., obchodní zákoník, vznikl ručitelský závazek, pokud by ve zprávě nebyly uvedeny společnosti vzniklé újmy v případě, že by tyto újmy nebyly uhrazeny nebo nebyly uzavřeny smlouvy o jejich náhradě;

2) schvaluje tuto zprávu o vztazích mezi propojenými osobami za období říjen 2012 – září 2013:

Propojené osoby společnosti

Společnost náleží ke koncernu MVV Energie; struktura jeho částí nacházející se na území České republiky je uvedena v příloze č. 1 této zprávy.

Ovládající osoba

Ovládající osobou je společnost **MVV Energie CZ a.s.** se sídlem Praha 5, 150 00, Kutvrtova 339/5, IČ 496 85 490, jejímž jediným akcionářem a konečnou ovládající osobou je společnost **MVV Energie AG** se sídlem ve Spolkové republice Německo, Mannheim D 68159, Luisenring 49 a identifikačním číslem HRB 1780.

Ostatní osoby ovládané ovládající osobou

V této zprávě jsou uvedeny vztahy vůči koncernovým společnostem sídlícím na území České republiky. Ostatní společnosti náležející ke koncernu MVV Energie sídlící v zahraničí nejsou zmiňovány, protože s nimi společnost Zásobování teplem Vsetín a.s. není v žádném vztahu.

1. Osoby ovládané přímo ovládající osobou

CTZ s.r.o. se sídlem Uherské Hradiště, 686 01, Sokolovská 572; IČ 634 72 163

Českolipské teplo a.s. se sídlem Praha 5, 150 00, Kutvrtova 339/5; IČ 631 49 907

ENERGIE Holding a.s. se sídlem Praha 5, 150 00, Kutvrtova 339/5; IČ 275 94 301

e.services s.r.o. se sídlem Děčín – Děčín I-Děčín, 405 02, Oblouková 958/25, IČ 287 48 514

G-LINDE s.r.o. se sídlem Praha 5, 150 00, Kutvrtova 339/5; IČ 246 84 538

G-RONN s.r.o. se sídlem Praha 5, 150 00, Kutvrtova 339/5; IČ 246 79 399

IROMEZ s.r.o. se sídlem Pelhřimov, 393 01, Pod náspem 2005, IČ 247 07 341

Jablonecká teplárenská a realitní, a.s. se sídlem Jablonec nad Nisou, 466 01, Liberecká 120; IČ 615 39 881 – do 17. 7. 2013

MVV enservis a.s., v likvidaci se sídlem Liberec 4 - Perštýn, 460 01, tř. Milady Horákové 634; IČ 272 99 872

OPATHERM a.s. se sídlem Opava, 746 01, Horní náměstí č.p. 283, IČ 253 85 771

POWGEN a.s. se sídlem Praha 5, 150 00, Kutvrtova 339/5; IČ 279 28 411

4. ZPRÁVA O VZTAZÍCH MEZI PROPOJENÝMI OSOBAMI

TERMO Děčín a.s. se sídlem Děčín III, 405 02, Oblouková 25, IČ 640 50 882

TERMIZO a.s. se sídlem Liberec, 460 06, Dr. Milady Horákové 571, IČ 646 50 251

Zásobování teplem Vsetín a.s. se sídlem Vsetín, 755 01, Jiráskova 1326, IČ 451 92 588

2. Osoby ovládané nepřímo ovládající osobou

ČESKOLIPSKÁ TEPLÁRENSKÁ a.s. se sídlem Česká Lípa, 470 01, Liberecká 132, IČ 646 53 200

Tepelárna Liberec, a.s. se sídlem Liberec 4, 460 01, tř. Dr. Milady Horákové 641/34a, IČ 622 41 672

Smlouvy mezi společnostmi a propojenými osobami uzavřené za období říjen 2012 – září 2013

1. Smlouvy se společností MVV Energie CZ a.s.

- a) Dodatek č. 14 ze dne 15. ledna 2013 ke Smlouvě o sdružení uzavřené dne 18. prosince 2000, jehož předmětem je změna období vyúčtování společné činnosti. Z této smlouvy žádná újma společnosti nevznikla.
- b) Dodatek č. 5 ze dne 14. února 2013 ke Smlouvě o poskytování outsourcingových služeb uzavřené dne 16. února 2005, kterým se mění počet uživatelů SW. S peněžním plněním. Z této smlouvy žádná újma společnosti nevznikla.
- c) Dodatek č. 6 ze dne 29. srpna 2013 ke Smlouvě o poskytování outsourcingových služeb uzavřené dne 16. února 2005, kterým se mění počet uživatelů SW. S peněžním plněním. Z této smlouvy žádná újma společnosti nevznikla.
- d) Mandátní smlouva uzavřená dne 15. října 2012, jejímž předmětem je zplnomocnění MVV Energie CZ a.s. pro zajištění ceny plynu dle forwardových produktů burzy s obchodníkem s plynem. Z této smlouvy žádná újma společnosti nevznikla.

2. Smlouvy se společností POWGEN a.s.

- a) Smlouva o dílo uzavřená dne 21. ledna 2013, jejímž předmětem je oprava potrubí pro zajištění dodávky požární vody. S peněžním protiplněním. Z této smlouvy žádná újma společnosti nevznikla.

3. Smlouvy se společností CTZ s.r.o.

- a) Dodatek č. 3 ze dne 1. října 2012 k Dohodě uzavřené dne 6. září 2007, jehož předmětem je podíl na nákladech spojených s užíváním osobního motorového vozidla. S peněžním protiplněním. Z této smlouvy žádná újma společnosti nevznikla.

4. Smlouvy se společností MVV enservis a.s., v likvidaci

- a) Dohoda o převodu činnosti a prodeji movitých věcí uzavřená dne 31. července 2013, jejímž předmětem je převod činnosti údržby a servisu včetně personálních a movitých složek. S peněžním plněním. Z této smlouvy žádná újma společnosti nevznikla.
- b) Dodatek č. 1 ze dne 6. srpna 2013 k Dohodě o převodu činnosti a prodeji movitých věcí uzavřené dne 31. července 2013, jehož předmětem se mění náhrada za nevyčerpanou dovolenou převáděných zaměstnanců a seznam prodávaných movitých věcí. S peněžním plněním. Z této smlouvy žádná újma společnosti nevznikla.
- c) Smlouva o dílo uzavřená dne 31. května 2013, jejímž předmětem je ověření měřičů tepla. S peněžním plněním. Z této smlouvy žádná újma společnosti nevznikla.

4. ZPRÁVA O VZTAZÍCH MEZI PROPOJENÝMI OSOBAMI

5. Smlouvy se společnostmi TERMO Děčín a.s.

- a) Smlouva o půjčce uzavřená dne 15. listopadu 2012, jejímž předmětem je bezplatné půjčení emisních povolenek. Z této smlouvy žádná újma společnosti nevznikla.

Ostatní plnění a protiplnění ve vztahu k propojeným osobám

1. Ve vztahu ke společnosti MVV Energie CZ a.s.

- a) Kupní smlouva o prodeji povolenek uzavřená dne 1. září 2008, jejímž předmětem je prodej povolenek na emise skleníkových plynů. S peněžním protiplněním. Z této smlouvy žádná újma společnosti nevznikla.
- b) Ze strany MVV Energie CZ a.s. bylo na základě plné moci k podpisu smlouvy poskytnuto plnění, jehož předmětem bylo zajištění provedení auditu za účetní období s peněžním plněním. Z tohoto plnění žádná újma společnosti nevznikla.
- c) Dodatek č. 2 ze dne 2. ledna 2012 k Mandátní smlouvě uzavřené dne 7. ledna 2009, jejímž předmětem je zplnomocnění mandátáře k zastupování účastníků sdružení při pravidelně opakujícím se výběru a zadávání zakázky a uzavření pojistné smlouvy na pojištění rizik. S peněžním plněním. Z této smlouvy žádná újma společnosti nevznikla.
- d) Smlouva o zajištění ověřování množství emisí skleníkových plynů uzavřená dne 18. srpna 2008, jejímž předmětem je zajištění ověření vykázaného množství emisí skleníkových plynů za roky 2008 – 2012 autorizovanou osobou. S peněžním plněním. Z této smlouvy žádná újma společnosti nevznikla.
- e) Dodatek č. 4 ze dne 18. října 2011 ke Smlouvě o poskytování outsourcingových služeb uzavřené dne 16. února 2005, jejímž předmětem je poskytování outsourcingových služeb. S peněžním plněním. Z této smlouvy žádná újma společnosti nevznikla.
- f) Fakturace nákladů vynaložených v souvislosti se setkáním skupiny MVV Energie CZ v Mannheimu. S peněžním plněním. Z tohoto plnění žádná újma společnosti nevznikla.
- g) Fakturace dodání novoročenek. S peněžním plněním. Z tohoto plnění žádná újma společnosti nevznikla.
- h) Dodatek č. 1 ze dne 13. května 2011 ke Smlouvě o poskytování poradenství uzavřené dne 1. října 2006. S peněžním plněním. Z této smlouvy žádná újma společnosti nevznikla.
- i) Dodatek č. 2 ze dne 7. července 2011 ke Kupní smlouvě o prodeji uhlí v letech 2009 – 2012 uzavřené dne 22. prosince 2008, jejímž předmětem je dodání hnědého uhlí. S peněžním plněním. Z této smlouvy žádná újma společnosti nevznikla.
- j) Byla vyplacena dividenda a z tohoto plnění žádná újma společnosti nevznikla.

2. Ve vztahu ke společnosti POWGEN a.s.

- a) Nájemní smlouva uzavřená dne 16. července 2007, jejímž předmětem je pronájem souboru strojů a zařízení tvořících kogenerační jednotku KJ1. S peněžním protiplněním. Z této smlouvy žádná újma společnosti nevznikla.
- b) Smlouva o sdružených službách dodávky elektřiny uzavřená dne 31. srpna 2008, jejímž předmětem je dodávka elektřiny v napěťové úrovni NN a převzetí odpovědnosti za odchylku. S peněžním protiplněním. Z této smlouvy žádná újma společnosti nevznikla.
- c) Smlouva o dodávce tepelné energie uzavřená dne 9. října 2007, jejímž předmětem je dodávka vyrobené tepelné energie. S peněžním plněním. Z této smlouvy žádná újma společnosti nevznikla.
- d) Smlouva o dodávce elektřiny uzavřená dne 9. října 2007, jejímž předmětem je prodej vyrobené elektřiny. S peněžním plněním. Z této smlouvy žádná újma společnosti nevznikla.

4. ZPRÁVA O VZTAZÍCH MEZI PROPOJENÝMI OSOBAMI

- e) Smlouva o zabezpečení provozu, oprav a údržby kogenerační jednotky K1 a společných zařízení kogenerace uzavřená dne 9. října 2007, jejímž předmětem je v souvislosti s KGJ K1 přenechání provozních médií (plyn), obsluha, opravy a udržování, zabezpečení provádění zkoušek a revizí vyhrazených technických zařízení, nepřetržitá kontrola provozu. S peněžním protiplněním. Z této smlouvy žádná újma společnosti nevznikla.
- f) Smlouva o zabezpečení administrativy spojené se správou a provozem Teplo ve Studénce společnosti POWGEN a.s. uzavřená dne 1. dubna 2011, jejímž předmětem je vedení administrativní agendy a zajišťování výkonného řízení provozu. S peněžním protiplněním. Z této smlouvy žádná újma společnosti nevznikla.
- g) Nájemní smlouva uzavřená dne 30. června 2011, jejímž předmětem je pronájem nebytových prostor v centrální výtopně ve Studénce. S peněžním plněním. Z této smlouvy žádná újma společnosti nevznikla.
- h) Smlouva o dodávce vody a odvádění odpadních vod uzavřená dne 1. dubna 2010, jejímž předmětem je úprava vztahů, práv a povinností při dodávkách vody z vodovodu a při odvádění odpadních vod kanalizací. S peněžním protiplněním. Z této smlouvy žádná újma společnosti nevznikla.
- i) Smlouva o dílo uzavřená dne 31. března 2010, jejímž předmětem je držení nepřetržité pohotovostní služby a výkon úkonů minimalizujících vznik následných škod spojených s poruchami na zařízení zejména na vodovodních a kanalizačních řadech a ČOV. S peněžním plněním. Z této smlouvy žádná újma společnosti nevznikla.
- j) Smlouva o dílo uzavřená dne 31. března 2010, jejímž předmětem je držení nepřetržité pohotovostní služby a výkon úkonů minimalizujících vznik následných škod spojených s poruchami na zařízení ve Studénce (rozvody tepla apod.). S peněžním protiplněním. Z této smlouvy žádná újma společnosti nevznikla.
- k) Nájemní smlouva uzavřená dne 1. dubna 2011, jejímž předmětem je pronájem nebytových prostor ATS pro EC 500. S peněžním plněním. Z této smlouvy žádná újma společnosti nevznikla.
- l) Smlouva o poskytování služeb administrativy spojené s ekonomickou správou uzavřená dne 1. října 2011, jejímž předmětem jsou služby vedoucí k zajištění podkladů pro vedení účetnictví, ekonomických činností pro reporting a controlling. S peněžním protiplněním. Z této smlouvy žádná újma společnosti nevznikla.

3. Ve vztahu ke společnosti MVV enservis a.s., v likvidaci

- a) Nájemní smlouva uzavřená dne 26. května 2005, jejímž předmětem je pronájem nebytových prostor v areálu Zásobování teplem Vsetín a.s. S peněžním protiplněním. Z této smlouvy žádná újma společnosti nevznikla.
- b) Smlouva o dílo uzavřená dne 18. října 2010, jejímž předmětem je provádění servisních činností a pohotovostní služby na zařízení. S peněžním plněním. Z tohoto plnění žádná újma společnosti nevznikla.
- c) Smlouva o poskytování telekomunikačních služeb uzavřená dne 22. června 2005. S peněžním protiplněním. Z této smlouvy žádná újma společnosti nevznikla.
- d) Smlouva o dodávce elektrické energie uzavřená dne 20. prosince 2005. S peněžním protiplněním. Z této smlouvy žádná újma společnosti nevznikla.
- e) Smlouva o zabezpečení provozu, oprav a údržby výměňkové stanice tepla uzavřená dne 8. dubna 2006, jejímž předmětem je zajištění bezporuchového chodu výměňkové stanice tepla VST Mostecká. S peněžním plněním. Z této smlouvy žádná újma společnosti nevznikla.
- f) Smlouva o dodávce tepelné energie uzavřená dne 6. prosince 2010. S peněžním protiplněním. Z této smlouvy žádná újma společnosti nevznikla.
- g) Smlouva o dílo uzavřená dne 4. června 2012, jejímž předmětem je provedení prací souvisejících s ověřením 108 ks měřičů tepla. S peněžním plněním. Z této smlouvy žádná újma společnosti nevznikla.

4. ZPRÁVA O VZTAZÍCH MEZI PROPOJENÝMI OSOBAMI

- h) Fakturace nákladů na údržbu dle objednávek. S peněžním plněním. Z tohoto plnění žádná újma společnosti nevznikla.
- i) Dodatek č. 1 ze dne 31. srpna 2012 ke Smlouvě o dílo uzavřené dne 16. srpna 2012, jejímž předmětem je připojení domů Rokytnice. S peněžním plněním. Z této smlouvy žádná újma společnosti nevznikla.

4. Ve vztahu ke společnosti OPATHERM a.s.

- a) Přefakturace dodávky černého uhlí. S peněžním plněním. Z tohoto plnění žádná újma společnosti nevznikla.
- b) Přefakturace nákladů vynaložených v souvislosti se setkáním manažerů. S peněžním plněním. Z tohoto plnění žádná újma společnosti nevznikla.

5. Ve vztahu ke společnosti CTZ s.r.o.

- a) Dohoda uzavřená dne 3. května 2011, jejímž předmětem je podíl na úhradě nákladů za telekomunikační služby. S peněžním protiplněním. Z této smlouvy žádná újma společnosti nevznikla.
- b) Dohoda uzavřená dne 6. září 2007, jejímž předmětem je podíl na úhradě nákladů za telekomunikační služby. S peněžním protiplněním. Z této smlouvy žádná újma společnosti nevznikla.
- c) Dohoda uzavřená dne 3. května 2011, jejímž předmětem je podíl na nákladech spojených s užíváním osobního motorového vozidla. S peněžním protiplněním. Z této smlouvy žádná újma společnosti nevznikla.

6. Ve vztahu ke společnosti e.services s.r.o.

- a) Dodatek č. 1 ze dne 28. září 2012 ke Smlouvě o poskytování služeb vedení účetnictví, ekonomických činností reportingu a controllingu a bezhotovostní úhrady plateb přímého elektronického bankovníctví uzavřené dne 21. října 2011. S peněžním plněním. Z této smlouvy žádná újma společnosti nevznikla.

7. Ve vztahu ke společnosti G-RONN s.r.o.

- a) Smlouva o poskytování služeb administrativy spojené s ekonomickou správou uzavřená dne 1. října 2011, jejímž předmětem jsou služby vedoucí k zajištění podkladů pro vedení účetnictví, ekonomických činností pro reporting a controlling. S peněžním protiplněním. Z této smlouvy žádná újma společnosti nevznikla.

8. Ve vztahu ke společnosti G-LINDE s.r.o.

- a) Smlouva o poskytování služeb administrativy spojené s ekonomickou správou uzavřená dne 1. října 2011, jejímž předmětem jsou služby vedoucí k zajištění podkladů pro vedení účetnictví, ekonomických činností pro reporting a controlling. S peněžním protiplněním. Z této smlouvy žádná újma společnosti nevznikla.

Všechna plnění a protiplnění byla provedena za běžných obchodních podmínek.

Jiné právní úkony učiněné v zájmu propojených osob

V průběhu účetního období nebyly ve prospěch ovládající osoby a propojených osob učiněny žádné právní úkony mimo rámec běžných právních úkonů.

4. ZPRÁVA O VZTAZÍCH MEZI PROPOJENÝMI OSOBAMI

Opatření přijatá či uskutečněná v zájmu nebo na popud propojených osob, jejich výhody a nevýhody

V průběhu účetního období nebyla v zájmu či na popud ovládající osoby a propojených osob přijata či uskutečněna žádná jiná opatření mimo rámec běžných opatření uskutečňovaných ovládanou osobou ve vztahu k osobě ovládající jako vlastníkoví ovládané osoby.

Ostatní újmy způsobené společnosti

Společnosti nevznikla žádná újma.

Tajné informace

Všechny informace a skutečnosti, které jsou součástí obchodního tajemství ovládající, ovládané osoby nebo ostatních propojených osob, jsou důvěrné, společně se všemi informacemi, které jakákoliv propojená osoba označí za důvěrné. Kromě výše uvedeného, všechny informace vztahující se k podnikání a ostatní související informace a skutečnosti, které by mohly být považovány za tajné a mohly by poškodit propojené osoby, jsou důvěrné.

V souladu s § 51 zákona č. 513/1991 Sb., obchodní zákoník, neobsahuje tato zpráva informace výše uvedeného charakteru, aby se zabránilo případným ztrátám ovládané i ovládající osoby.

Další informace

Další informace lze případně nalézt v účetní závěrce společnosti Zásobování teplem Vsetín a.s.

Závěr

Představenstvo společnosti Zásobování teplem Vsetín a.s. konstatuje, že za období říjen 2012 – září 2013 nevznikla společnosti Zásobování teplem Vsetín a.s. ze vztahů s propojenými osobami žádná újma.

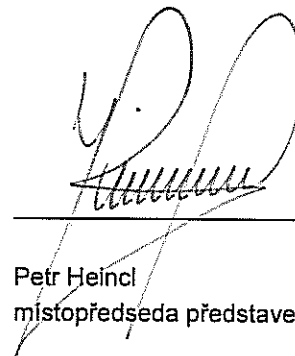
Ve Vsetině dne 11. prosince 2013

Podepsán:



Jméno: Ing. Michal Chmela
Funkce: předseda představenstva

Podepsán:

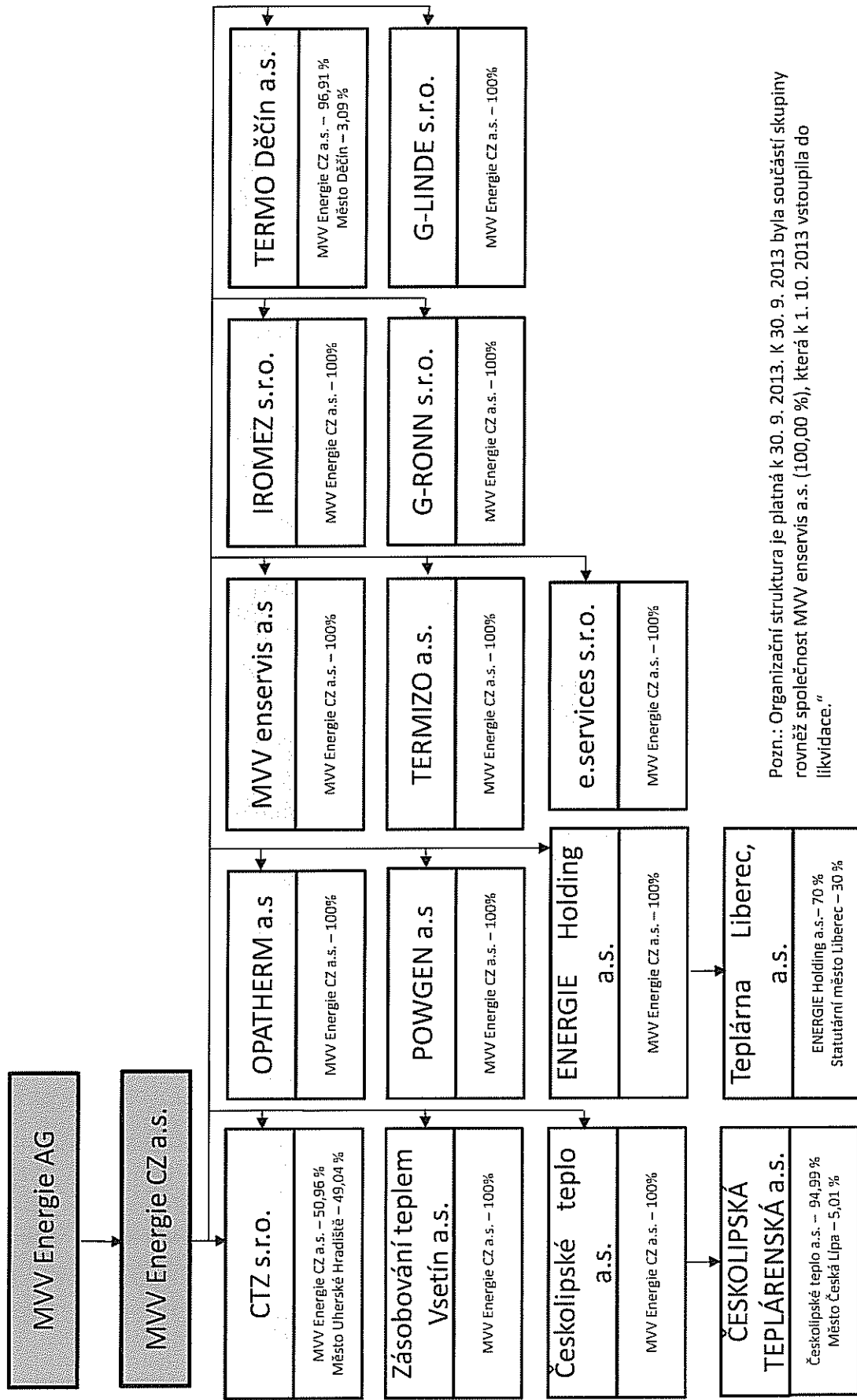


Jméno: Petr Heincel
Funkce: místopředseda představenstva

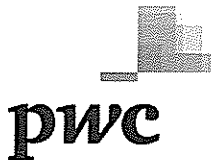
Příloha č. 1

Koncernová struktura skupiny MVV Energie CZ ke dni 30. září 2013

Koncernová struktura skupiny MVV Energie CZ ke dni 30.9.2013



Pozn.: Organizační struktura je platná k 30. 9. 2013. K 30. 9. 2013 byla součástí skupiny rovněž společnost MVV enservis a.s. (100,00 %), která k 1. 10. 2013 vstoupila do likvidace.



Zpráva nezávislého auditora

akcionáři společnosti Zásobování teplem Vsetín a.s.

Ověřili jsme účetní závěrku společnosti Zásobování teplem Vsetín a.s., identifikační číslo 451 92 588, se sídlem Jiráskova 1326, Vsetín (dále „Společnost“) za rok končící 30. září 2013 uvedenou ve výroční zprávě, ke které jsme dne 31. října 2013 vydali výrok.

Zpráva o výroční zprávě

Ověřili jsme soulad ostatních informací obsažených ve výroční zprávě Společnosti za rok končící 30. září 2013 s účetní závěrku, která je obsažena v této výroční zprávě. Za správnost výroční zprávy odpovídá statutární orgán Společnosti. Naším úkolem je vydat na základě provedeného ověření výrok o souladu výroční zprávy s účetní závěrku.

Úloha auditora

Ověření jsme provedli v souladu s Mezinárodními standardy auditu a související aplikační doložkou Komory auditorů České republiky. V souladu s těmito předpisy jsme povinni naplánovat a provést ověření tak, abychom získali přiměřenou jistotu, že ostatní informace obsažené ve výroční zprávě, které popisují skutečnosti, jež jsou též předmětem zobrazení v účetní závěrce, jsou ve všech významných ohledech v souladu s příslušnou účetní závěrku. Jsme přesvědčeni, že provedené ověření poskytuje přiměřený podklad pro vyjádření našeho výroku.

Výrok

Podle našeho názoru jsou ostatní informace uvedené ve výroční zprávě Společnosti za rok končící 30. září 2013 ve všech významných ohledech v souladu s výše uvedenou účetní závěrku.

Zpráva o ověření zprávy o vztazích

Dále jsme provedli prověrku příložené zprávy o vztazích mezi Společností a její ovládající osobou a mezi Společností a ostatními osobami ovládanými stejnou ovládající osobou za rok končící 30. září 2013 (dále „Zpráva“). Za úplnost a správnost Zprávy odpovídá statutární orgán Společnosti. Naší úlohou je vydat na základě provedené prověrky stanovisko k této Zprávě.

Rozsah ověření

Ověření jsme provedli v souladu s Auditorským standardem č. 56 Komory auditorů České republiky. V souladu s tímto standardem jsme povinni naplánovat a provést prověrku s cílem získat omezenou jistotu, že Zpráva neobsahuje významné věcné nesprávnosti. Prověrka je omezena především na dotazování zaměstnanců Společnosti, na analytické postupy a výběrovým způsobem provedené prověření věcné správnosti údajů. Proto prověrka poskytuje nižší stupeň jistoty než audit. Audit jsme neprováděli, a proto nevyjadřujeme výrok auditora.

Závěr

Na základě naší prověrky jsme nezjistili žádné významné věcné nesprávnosti v údajích uvedených ve Zprávě sestavené v souladu s požadavky §66a obchodního zákoníku.

11. prosince 2013


zastoupená partnerem



Ing. Petr Kříž FCCA
statutární auditor, oprávnění č. 1140

PricewaterhouseCoopers Audit, s.r.o., Hvězdova 1734/2c, 140 00 Praha 4, Česká republika
T: +420 251 151 111, F: +420 252 156 111, www.pwc.com/cz

PricewaterhouseCoopers Audit, s.r.o., se sídlem Hvězdova 1734/2c, 140 00 Praha 4, IČ: 40765521, zapsaná v obchodním rejstříku vedeném Městským soudem v Praze, oddíl C, vložka 3637 a v seznamu auditorských společností u Komory auditorů České republiky pod oprávněním číslo 021.

ZÁSOBOVÁNÍ TEPLEM VSETÍN A.S.

**ZPRÁVA NEZÁVISLÉHO AUDITORA
A ÚČETNÍ ZÁVĚRKA**

30. září 2013

Zpráva nezávislého auditora

akcionáři společnosti Zásobování teplem Vsetín a.s.

Ověřili jsme přiloženou účetní závěrku společnosti Zásobování teplem Vsetín a.s., identifikační číslo 45192588, se sídlem Jiráskova 1326, Vsetín (dále „Společnost“), tj. rozvahy k 30. září 2013, výkaz zisku a ztráty, přehled o změnách vlastního kapitálu a přehled o peněžních tocích za rok končící 30. září 2013 a přílohu, včetně popisu podstatných účetních pravidel a dalších vysvětlujících informací (dále „účetní závěrka“).

Odpovědnost statutárního orgánu Společnosti za účetní závěrku

Statutární orgán Společnosti odpovídá za sestavení účetní závěrky podávající věrný a poctivý obraz v souladu s českými účetními předpisy a za takové vnitřní kontroly, které považuje za nezbytné pro sestavení účetní závěrky tak, aby neobsahovala významné nesprávnosti způsobené podvodem nebo chybou.

Úloha auditora

Naši úlohou je vydat na základě provedeného auditu výrok k této účetní závěrce. Audit jsme provedli v souladu se zákonem o auditorech platným v České republice, Mezinárodními standardy auditu a souvisejícími aplikačními doložkami Komory auditorů České republiky. V souladu s těmito předpisy jsme povinni dodržovat etické požadavky a naplánovat a provést audit tak, abychom získali přiměřenou jistotu, že účetní závěrka neobsahuje významné nesprávnosti.

Audit zahrnuje provedení auditorských postupů, jejichž cílem je získat důkazní informace o částkách a informacích uvedených v účetní závěrce. Výběr auditorských postupů závisí na úsudku auditora, včetně posouzení rizika významné nesprávnosti údajů uvedených v účetní závěrce způsobené podvodem nebo chybou. Při posuzování těchto rizik auditor zohledňuje vnitřní kontroly Společnosti relevantní pro sestavení účetní závěrky podávající věrný a poctivý obraz. Cílem tohoto posouzení je navrhnout vhodné auditorské postupy, nikoli vyjádřit se k účinnosti vnitřních kontrol Společnosti. Audit též zahrnuje posouzení vhodnosti použitých účetních pravidel, přiměřenosti účetních odhadů provedených vedením i posouzení celkové prezentace účetní závěrky.

Jsmo přesvědčeni, že získané důkazní informace poskytují dostatečný a vhodný základ pro vyjádření našeho výroku.

Výrok

Podle našeho názoru účetní závěrka podává věrný a poctivý obraz finanční pozice Společnosti k 30. září 2013, jejího hospodaření a peněžních toků za rok končící 30. září 2013 v souladu s českými účetními předpisy.

31. října 2013



zastoupená partnerem



Ing. Petr Kříž FCCA
statutární auditor, oprávnění č. 1140

PricewaterhouseCoopers Audit, s.r.o., Hvězdova 1734/2c, 140 00 Praha 4, Česká republika
T: +420 251 151 111, F: +420 252 156 111, www.pwc.com/cz

PricewaterhouseCoopers Audit, s.r.o., se sídlem Hvězdova 1734/2c, 140 00 Praha 4, IČ: 40765521, zapsaná v obchodním rejstříku vedeném Městským soudem v Praze, oddíl C, vložka 3637 a v seznamu auditorských společností u Komory auditorů České republiky pod oprávněním číslo 021.

Firma: Zásobování teplem Vsetín a.s.

Identifikační číslo: 45192588

Právní forma: Akciová společnost

Předmět podnikání: Výroba a rozvod tepelné energie a výroba a distribuce elektřiny

Rozvahový den: 30. září 2013

Datum sestavení účetní závěrky: 31. října 2013

ROZVAHA

(v celých tisících Kč)

Označení a	AKTIVA b	30.09.2013			30.09.2012
		Brutto 1	Korekce 2	Netto 3	Netto 4
	AKTIVA CELKEM	1 052 913	- 585 028	466 885	525 354
B.	Dlouhodobý majetek	849 824	- 580 817	269 007	292 229
B. I.	Dlouhodobý nehmotný majetek	28 173	- 16 982	12 191	26 238
1.	Software	7 096	- 6 700	396	611
2.	Ocenitelná práva	272	- 195	77	81
3.	Goodwill	13 298	- 9 087	4 211	6 871
4.	Jiný dlouhodobý nehmotný majetek	7 507	0	7 507	17 643
5.	Nedokončený dlouhodobý nehmotný majetek	0	0	0	32
B. II.	Dlouhodobý hmotný majetek	821 651	- 564 835	256 816	266 991
B. II. 1.	Pozemky	7 051	0	7 051	7 051
2.	Stavby	412 400	- 226 491	185 909	195 931
3.	Samostatné movité věci a soubory movitých věcí	444 472	- 381 643	62 829	64 229
4.	Nedokončený dlouhodobý hmotný majetek	7 913	- 1 026	6 887	8 244
5.	Oceňovací rozdíl k nabytému majetku	- 50 185	44 325	- 5 860	- 8 464
C.	Oběžná aktiva	202 769	- 6 211	197 558	232 361
C. I.	Zásoby	4 031	- 136	3 895	4 541
C. I. 1.	Materiál	4 031	- 136	3 895	4 541
C. II.	Dlouhodobé pohledávky	0	0	0	636
C. II. 1.	Pohledávky z obchodních vztahů	0	0	0	636
C. III.	Krátkodobé pohledávky	160 013	- 5 075	144 938	186 236
C. III. 1.	Pohledávky z obchodních vztahů	14 629	- 5 075	9 554	16 613
2.	Stát - daňové pohledávky	3 372	0	3 372	3 019
3.	Krátkodobé poskytnuté zálohy	10 002	0	10 002	45 118
4.	Dohadné účty aktivní	121 433	0	121 433	121 408
5.	Jiné pohledávky	577	0	577	78
C. IV.	Krátkodobý finanční majetek	48 725	0	48 725	40 948
C. IV. 1.	Peníze	101	0	101	126
2.	Účty v bankách	48 624	0	48 624	40 822
D. I.	Časové rozlišení	320	0	320	764
D. I. 1.	Náklady příštích období	320	0	320	764

Označení a	PASIVA b	30.09.2013	30.09.2012
		6	7
	PASIVA CELKEM	466 885	525 354
A.	Vlastní kapitál	201 550	196 141
A. I.	Základní kapitál	78 878	78 878
A. I. 1.	Základní kapitál	78 878	78 878
A. II.	Kapitálové fondy	461	461
1.	Ostatní kapitálové fondy	461	461
A. III.	Rezervní fondy a ostatní fondy ze zisku	32 664	32 537
A. III. 1.	Zákonný rezervní fond	32 115	32 115
2.	Statutární a ostatní fondy	549	422
A. IV.	Výsledek hospodářství minulých let	39 565	36 713
A. IV. 1.	Nerozdělený zisk minulých let	39 565	36 713
A. V.	Výsledek hospodářství běžného účetního období	49 982	47 552
B.	Cizí zdroje	265 226	329 092
B. I.	Rezervy	14 724	14 147
B. I. 1.	Rezervy podle zvláštních právních předpisů	9 000	7 200
2.	Ostatní rezervy	5 724	6 947
B. II.	Dlouhodobé závazky	22 170	23 697
1.	Odložený daňový závazek	22 170	23 697
B. III.	Krátkodobé závazky	155 096	204 696
B. III. 1.	Závazky z obchodních vztahů	6 312	46 377
2.	Závazky ke společníkům a k účastníkům sdružení	286	286
3.	Závazky k zaměstnancům	2 076	1 669
4.	Závazky ze sociálního zabezpečení a zdravotního pojištění	1 067	867
5.	Stát - daňové závazky a dotace	7 752	17 872
6.	Krátkodobé přijaté zálohy	108 612	109 869
7.	Dohadné účty pasivní	28 991	27 756
B. IV.	Bankovní úvěry a výpomoci	73 236	86 552
B. IV. 1.	Bankovní úvěry dlouhodobé	59 920	73 236
2.	Krátkodobé bankovní úvěry	13 316	13 316
C. I.	Časové rozlišení	109	121
1.	Výnosy příštích období	109	121

IDENTIFIKACE AUDITORA

PricewaterhouseCoopers Audit, s.r.o.
Hvězdova 1734/2c, 140 00 Praha 4
IČ: 40765521, auditorské oprávnění 021

Firma: Zásobování teplem Vsetín a.s.

Identifikační číslo: 45192588

Právní forma: Akciová společnost

Předmět podnikání: Výroba a rozvod tepelné energie a výroba a distribuce elektřiny

Rozvahový den: 30. září 2013

Datum sestavení účetní závěrky: 31. října 2013

VÝKAZ ZISKU A ZTRÁTY

(v celých tisících Kč)

Označení a	TEXT b	Skutečnost v účetním období	
		2013	2012
		1	2
II.	Výkony	435 494	427 411
II. 1.	Tržby za prodej vlastních výrobků a služeb	435 488	427 411
2.	Aktivace	6	0
B.	Výkonová spotřeba	309 650	313 338
B. 1.	Spotřeba materiálů a energie	271 146	269 920
2.	Služby	38 504	43 418
*	Přidaná hodnota	126 844	114 073
C.	Osobní náklady	41 156	39 679
C. 1.	Mzdové náklady	26 528	25 312
2.	Odměny členům orgánů společnosti a družstva	1 962	2 557
3.	Náklady na sociální zabezpečení a zdravotní pojištění	9 772	8 982
4.	Sociální náklady	2 894	2 828
D.	Daně a poplatky	3 409	3 487
E.	Odpisy dlouhodobého nehmotného a hmotného majetku	26 624	27 518
III.	Tržby z prodeje dlouhodobého majetku a materiálu	5 750	9 061
III. 1.	Tržby z prodeje dlouhodobého majetku	5 712	8 952
2.	Tržby z prodeje materiálu	38	109
F.	Zůstatková cena prodaného dlouhodobého majetku a materiálu	359	387
F. 1.	Zůstatková cena prodaného dlouhodobého majetku	329	359
2.	Prodaný materiál	30	28
G.	Změna stavu rezerv a opravných položek v provozní oblasti a komplexních nákladů	- 500	- 11 577
IV.	Ostatní provozní výnosy	13 345	14 375
H.	Ostatní provozní náklady	11 771	13 244
*	Provozní výsledek hospodaření	62 120	64 771
X.	Výnosové úroky	196	490
N.	Nákladové úroky	1 956	2 843
XI.	Ostatní finanční výnosy	40	7
O.	Ostatní finanční náklady	281	273
*	Finanční výsledek hospodaření	- 2 001	- 2 819
Q.	Daň z příjmů za běžnou činnost	10 137	14 600
Q. 1.	- splatná	11 664	13 064
2.	- odložená	- 1 527	1 536
**	Výsledek hospodaření za běžnou činnost	49 982	47 552
***	Výsledek hospodaření za účetní období	49 982	47 552
****	Výsledek hospodaření před zdaněním	60 119	62 152

Přehled o změnách vlastního kapitálu

	Základní kapitál tis. Kč	Ostatní kapitálové fondy tis. Kč	Zákonný rezervní fond tis. Kč	Ostatní fondy tis. Kč	Nerozdělený zisk tis. Kč	Výsledek hospodaření běžného období tis. Kč	Celkem tis. Kč
1. října 2011	78 878	461	32 115	313	47 653	54 797	214 217
Výplata dividend	0	0	0	0	-64 937	0	-64 937
Přiděl do sociálního fondu	0	0	0	800		-800	0
Čerpání sociálního fondu	0	0	0	-691	0	0	-691
Převod do nerozděleného zisku minulých let	0	0	0	0	53 997	-53 997	0
Zisk za účetní období	0	0	0	0	0	47 552	47 552
30. září 2012	78 878	461	32 115	422	36 713	47 552	196 141

	Základní kapitál tis. Kč	Ostatní kapitálové fondy tis. Kč	Zákonný rezervní fond tis. Kč	Ostatní fondy tis. Kč	Nerozdělený zisk tis. Kč	Výsledek hospodaření běžného období tis. Kč	Celkem tis. Kč
1. října 2012	78 878	461	32 115	422	36 713	47 552	196 141
Výplata dividend	0	0	0	0	0	-43 800	-43 800
Přiděl do sociálního fondu	0	0	0	900	0	-900	0
Čerpání sociálního fondu	0	0	0	-773	0	0	-773
Převod do nerozděleného zisku minulých let	0	0	0	0	2 852	-2 852	0
Zisk za účetní období	0	0	0	0	0	49 982	49 982
30. září 2013	78 878	461	32 115	549	39 565	49 982	201 550

Přehled o peněžních tocích

Peněžní toky z provozní činnosti

		2013	2012
		tis.Kč	tis. Kč
Účetní zisk z běžné činnosti před zdaněním		60 119	62 152
A.1	Úpravy o nepeněžní operace:		
A.1.1	Odpisy stálých aktiv	26 624	27 518
A.1.2	Změna stavu opravných položek a rezerv	-347	-11 577
A.1.3	Zisk z prodeje stálých aktiv	-5 383	-8 593
A.1.4	Vyúčtované nákladové úroky	1 760	2 353
A.1.5	Úpravy o ostatní nepeněžní operace	-2 604	-2 604
A*	Čistý peněžní tok z provozní činnosti před zdaněním a změnami pracovního kapitálu	80 169	69 249
A.2	Změny stavu nepeněžních složek pracovního kapitálu:		
A.2.1	Změna stavu pohledávek a přechodných účtů aktiv	42 171	-38 989
A.2.2	Změna stavu krátkodobých závazků a přechodných účtů pasiv	-37 056	46 233
A.2.3	Změna stavu zásob	617	-1 458
A**	Čistý peněžní tok z provozní činnosti před zdaněním	85 901	75 035
A.3	Úroky vyplacené	-1 956	-2 843
A.4	Úroky přijaté	173	490
A.5	Zaplacená daň z příjmu za běžnou činnost	-10 910	-14 043
A***	Čistý peněžní tok z provozní činnosti	73 208	58 639

Peněžní toky z investiční činnosti

		2013	2012
		tis. Kč	tis. Kč
B.1	Výdaje spojené s nabytím stálých aktiv	-13 254	-9 297
B.2	Příjmy z prodeje stálých aktiv	5 712	8 952
B***	Čistý peněžní tok z investiční činnosti	-7 542	-345

Peněžní toky z finanční činnosti

		2013	2012
		tis. Kč	tis. Kč
C.1	Změna stavu dlouhodobých a krátkodobých závazků	-13 316	-13 315
C.2	Změna stavu vlastního kapitálu:		
C.2.1	Přímé platby na vrub fondů - čerpání sociálního fondu	-773	-691
C.2.2	Vyplacené dividendy	-43 800	-64 937
C***	Čistý peněžní tok z finanční činnosti	-57 889	-78 943
	Čisté zvýšení / snížení peněžních prostředků a peněžních ekvivalentů	7 777	-20 649
	Stav peněžních prostředků a peněžních ekvivalentů na počátku roku	40 948	61 597
	Stav peněžních prostředků a peněžních ekvivalentů na konci roku	48 725	40 948

1 VŠEOBECNÉ INFORMACE

Společnost Zásobování teplem Vsetín a.s. (dále „Společnost“) byla zapsána do obchodního rejstříku dne 6. května 1992 a její sídlo je ve Vsetíně, Jiráskova 1326, PSČ 755 01. Hlavním předmětem podnikání Společnosti je výroba a rozvod tepelné energie a výroba, distribuce a obchod s elektřinou. Identifikační číslo Společnosti je 451 925 88.

Složení představenstva k 30. září 2013 a 2012 bylo následující:

JMÉNO	FUNKCE	DEN VZNIKU FUNKCE
Ing. Michal Chmela	předseda	20. června 2012
Petr Heincl	místopředseda	20. června 2012

Složení dozorčí rady k 30. září 2013 a 2012 bylo následující:

JMÉNO	FUNKCE	DEN VZNIKU FUNKCE
Ing. Václav Hrach, Ph.D.	předseda	23. března 2012
Ing. Libor Žížala	místopředseda	23. března 2012
Josef Matoška	člen volený zaměstnanci	1. srpna 2011

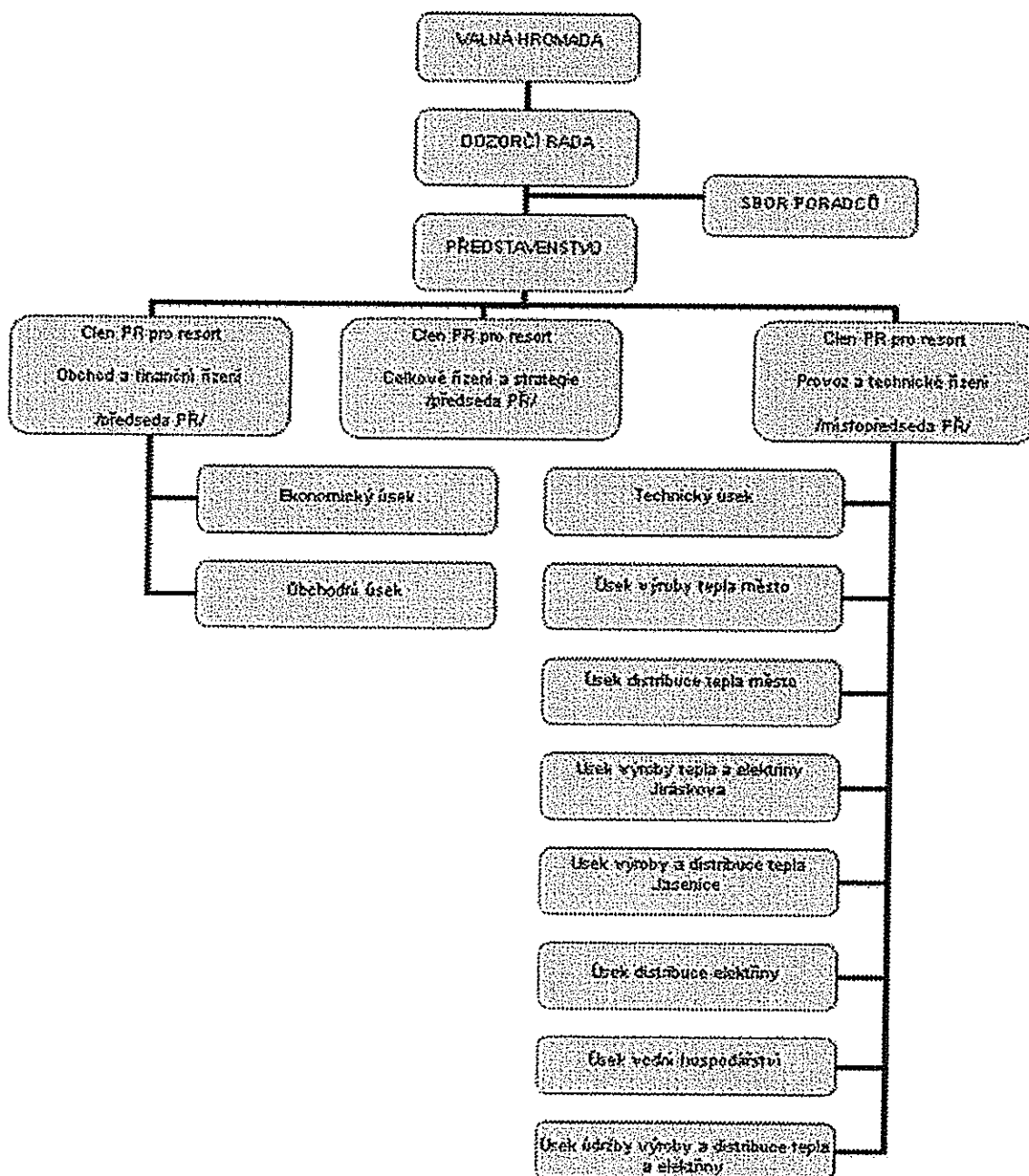
Společnost uplatňuje německý model řízení. Představenstvo je zároveň výkonným vrcholovým managementem společnosti. Členové představenstva, kteří zodpovídají za konkrétní resorty, tj. resort Celkové řízení a strategie, resort Obchod a finanční řízení a resort Provoz a technické řízení, volí dozorčí rada, která má silnou kontrolní pravomoc. Za celkové vedení společnosti a řízení jejího chodu odpovídají všichni členové představenstva společně.

Společnost se organizačně člení na deset úseků, které se dále člení na účetní střediska.

V průběhu účetního období nedošlo ke změnám v obchodním rejstříku.

1 VŠEOBECNÉ INFORMACE (pokračování)

Organizační schéma Společnosti platné k 30. září 2013:



2 ÚČETNÍ POSTUPY

(a) Základní zásady zpracování účetní závěrky

Účetní závěrka je sestavena v souladu s účetními předpisy platnými v České republice a je sestavena v historických cenách.

(b) Dlouhodobý nehmotný majetek

Nehmotný majetek, jehož doba použitelnosti je delší než 1 rok a pořizovací cena převyšuje 5 tis. Kč za položku, je považován za dlouhodobý nehmotný majetek.

Nakoupený dlouhodobý nehmotný majetek je prvotně vykázán v pořizovacích cenách, které zahrnují cenu pořízení a náklady s jeho pořízením související.

Dlouhodobý nehmotný majetek je odpisován metodou rovnoměrných odpisů na základě jeho předpokládané doby životnosti následujícím způsobem:

Software a ocenitelná práva 3 - 6 let

Drobný nehmotný majetek (do 60 tis. Kč) 2 roky

Odpisový plán je v průběhu používání dlouhodobého nehmotného majetku aktualizován na základě očekávané doby životnosti.

Emisní povolenky přidělené Národním alokačním plánem jsou zaúčtovány na účet jiného dlouhodobého nehmotného majetku proti účtové skupině zúčtování daní a dotací, k datu jejich připsání na účet v registru emisních povolenek v České republice.

Přidělené emisní povolenky jsou oceňovány reprodukční pořizovací cenou.

Závazek z emisních povolenek je rozpouštěn do „Ostatních provozních výnosů“ ve věcné a časové souvislosti s náklady.

Účtování spotřeby emisních povolenek je prováděno měsíčně na základě odborného odhadu skutečných emisí CO₂ za dané období proti účtům ostatních provozních nákladů.

Pro účtování úbytků emisních povolenek používá Společnost metodu FIFO.

O prodeji emisních povolenek je účtováno v rámci provozních výnosů ve výši prodejní ceny.

2 ÚČETNÍ POSTUPY (pokračování)

(c) Dlouhodobý hmotný majetek

Za dlouhodobý hmotný majetek je považován hmotný majetek, jehož doba použitelnosti je delší než 1 rok a pořizovací cena převyšuje 5 tis. Kč za položku.

Nakoupený dlouhodobý hmotný majetek je prvotně vykázán v pořizovacích cenách, které zahrnují cenu pořízení a náklady s jeho pořízením související. Dlouhodobý hmotný majetek vytvořený vlastní činností se oceňuje vlastními náklady. Majetek získaný formou daru je vykázán v reprodukční pořizovací ceně k datu převzetí příslušného majetku.

Dlouhodobý hmotný majetek je odpisován metodou rovnoměrných odpisů na základě jeho předpokládané doby životnosti následujícím způsobem:

Pozemky	-
Budovy a stavby	10 - 40 let
Stroje a zařízení	4 - 30 let
Inventář	2 - 5 let
Motorová vozidla	4 - 7 let
Drobný hmotný majetek (do 40 tis. Kč)	2 roky

Odpisový plán je v průběhu používání dlouhodobého hmotného majetku aktualizován na základě očekávané doby životnosti.

Pokud zůstatková hodnota aktiva přesahuje jeho odhadovanou zpětně získatelnou částku, je jeho zůstatková hodnota snížena na tuto částku prostřednictvím opravné položky. Zpětně získatelná částka je stanovena na základě očekávaných budoucích peněžních toků generovaných daným aktivem.

Náklady na opravy a údržbu dlouhodobého hmotného majetku se účtují přímo do nákladů. Technické zhodnocení dlouhodobého hmotného majetku je aktivováno.

Pasivní oceňovací rozdíl k nabytému majetku, který vznikl při nákupu části podniku, se odpisuje do ostatních provozních výnosů po dobu 15 let. Společnost zohledňuje v průběhu odpisování vyřazení majetku, k němuž se oceňovací rozdíl váže.

2 ÚČETNÍ POSTUPY (pokračování)

(d) Zásoby

Nakoupené zásoby jsou oceňovány pořizovací cenou. Pořizovací cena zahrnuje veškeré náklady související s pořízením těchto zásob (zejména dopravné, clo, atd.). Úbytky nakoupených zásob jsou oceňovány průměrnou cenou. Opravná položka k pomaluobrátkovým a zastaralým zásobám je tvořena na základě analýzy obrátkovosti zásob a na základě individuálního posouzení položek zásob.

(e) Pohledávky

Pohledávky jsou vykázány v nominální hodnotě snížené o opravnou položku k rizikovým pohledávkám. Opravná položka k pohledávkám je vytvořena na základě věkové struktury pohledávek a individuálního posouzení bonity dlužníků. Společnost nevytváří opravné položky k pohledávkám za spřízněnými stranami.

(f) Nevyfakturované dodávky tepla, elektřiny, vody a odvádění odpadních vod a krátkodobé přijaté zálohy

V průběhu účetního období jsou prostřednictvím dohadných účtů aktivních účtovány tržby z prodeje tepla, elektřiny, vody, výnosy za odvádění odpadních vod, srážkové vody a služby. Vyúčtování dodávek probíhá na měsíční bázi. U významné části zákazníků jsou placeny měsíční zálohy a vyúčtování dodávek a přijatých záloh se provádí po skončení kalendářního roku, což je důvodem významného zůstatku na dohadných účtech aktivních a přijatých zálohách ke konci účetního období.

(g) Přepočítání cizích měn

Transakce prováděné v cizích měnách jsou přepočteny a zaúčtovány denním kurzem vyhlášeným Českou národní bankou.

Všechny zůstatky peněžních aktiv, pohledávek a závazků vedených v cizích měnách byly přepočteny devizovým kurzem zveřejněným Českou národní bankou k rozvahovému dni.

Všechny kurzové zisky a ztráty z přepočtu peněžních aktiv, pohledávek a závazků jsou účtovány do výkazu zisku a ztráty.

(h) Výnosy

Převážnou část výnosů tvoří tržby za prodej tepelné a elektrické energie, pitné vody, tržby za odvádění odpadních vod a srážkové vody (poznámka 2 (f) Nevyfakturované dodávky).

Další významnou položkou jsou tržby za poskytování telekomunikačních služeb, pronájem nebytových prostor a poskytování dalších služeb.

2 ÚČETNÍ POSTUPY (pokračování)

(i) Leasing

Požizovací cena majetku získaného formou finančního nebo operativního leasingu není aktivována do dlouhodobého majetku. Leasingové splátky jsou účtovány do nákladů rovnoměrně po celou dobu trvání leasingu. Budoucí leasingové splátky, které nejsou k rozvahovému dni splatné, jsou vykázány v příloze k účetní závěrce, ale nejsou zachyceny v rozvaze.

(j) Rezervy

Společnost tvoří rezervy na krytí svých závazků nebo výdajů, u nichž je pravděpodobné, že nastanou, je znám jejich účel, avšak není přesně známa jejich výše, nebo časový rozvrh úhrady. Rezervy nejsou tvořeny na běžné provozní výdaje nebo na výdaje přímo související s budoucími příjmy.

Společnost vytváří rezervu na nevybranou dovolenou, roční odměny a dále daňové rezervy na významné budoucí opravy dlouhodobého majetku v souladu se zákonem o rezervách.

(k) Úrokové náklady

Veškeré úrokové náklady jsou účtovány do nákladů.

(l) Odložená daň

Odložená daň se vykazuje u všech přechodných rozdílů mezi zůstatkovou hodnotou aktiva nebo závazku v rozvaze a jejich daňovou hodnotou. Odložená daňová pohledávka je zaúčtována, pokud je pravděpodobné, že ji bude možné daňově uplatnit v budoucnosti.

(m) Zaměstnanecké požitky

Na roční odměny a bonusy zaměstnancům Společnost vytváří rezervu. Při tvorbě této rezervy Společnost zohledňuje očekávaný poměr odvodů na sociální a zdravotní pojištění vůči mzdovým nákladům.

K financování státního důchodového pojištění hradí Společnost pravidelné odvody do státního rozpočtu. Společnost také poskytuje svým zaměstnancům životní pojištění a penzijní připojištění prostřednictvím příspěvků do nezávislých penzijních fondů.

Ostatní zaměstnanecké požitky stanovené kolektivní smlouvou jsou zaměstnancům hrazeny ze sociálního fondu, který je každoročně tvořen přidělem ze zisku Společnosti.

2 ÚČETNÍ POSTUPY (pokračování)

(n) Spřízněné strany

Spřízněnými stranami Společnosti se rozumí:

- strany, které přímo nebo nepřímo mohou uplatňovat rozhodující vliv u Společnosti, a společnosti, kde tyto strany mají rozhodující nebo podstatný vliv;
- strany, které přímo nebo nepřímo mohou uplatňovat podstatný vliv u Společnosti;
- členové statutárních, dozorčích a řídicích orgánů Společnosti, nebo její mateřské společnosti a osoby blízké těmto osobám, včetně podniků, kde tyto členové a osoby mají podstatný nebo rozhodující vliv.

Významné transakce a zůstatky se spřízněnými stranami jsou uvedeny v poznámce 15 Transakce se spřízněnými stranami.

(o) Přehled o peněžních tocích

Společnost sestavila přehled o peněžních tocích s využitím nepřímé metody. Peněžní ekvivalenty představují krátkodobý likvidní majetek, který lze snadno a pohotově převést na předem známou částku hotovosti.

(p) Následné události

Dopad událostí, které nastaly mezi rozvahovým dnem a dnem sestavení účetní závěrky, je zachycen v účetních výkazech v případě, že tyto události poskytly doplňující informace o skutečnostech, které existovaly k rozvahovému dni.

V případě, že mezi rozvahovým dnem a dnem sestavení účetní závěrky došlo k významným událostem představujícím skutečnosti, které nastaly po rozvahovém dni, jsou důsledky těchto událostí popsány v příloze účetní závěrky, ale nejsou zaúčtovány v účetních výkazech.

3 DLOUHODOBÝ NEHMOTNÝ MAJETEK

POŘIZOVACÍ CENA	1. října 2012	Pořízení/ přeúčtování	Vyřazení	30. září 2013
	tis. Kč	tis. Kč	tis. Kč	tis. Kč
Software	7 096	0	0	7 096
Ocenitelná práva	272	0	0	272
Goodwill	13 298	0	0	13 298
Emisní povolenky	17 643	0	-10 136	7 507
Nedokončený majetek	32	40	-72	0
Celkem	38 341	40	-10 208	28 173

OPRÁVKY	1. října 2012	Přirůstky	Vyřazení	30. září 2013
	tis. Kč	tis. Kč	tis. Kč	tis. Kč
Software	6 485	215	0	6 700
Ocenitelná práva	191	4	0	195
Goodwill	6 427	2 660	0	9 087
Celkem	13 103	2 879	0	15 982

Zůstatková hodnota	25 238			12 191
---------------------------	---------------	--	--	---------------

Emisní povolenky představují 33 590 ks (k 30. září 2012: 70 672 ks) nespotřebovaných emisních povolenek přidělených Společnosti Národním alokačním plánem. V roce končícím 30. září 2013 nebyly Společnosti přiděleny emisní povolenky pro kalendářní rok 2013 Národním alokačním plánem.

Oproti tomuto dlouhodobému aktivu je zachycen závazek vůči státu z titulu dotace ve stejné výši (viz poznámka 10 Závazky a budoucí závazky).

POŘIZOVACÍ CENA	1. října 2011	Pořízení/ přeúčtování	Vyřazení	30. září 2012
	tis. Kč	tis. Kč	tis. Kč	tis. Kč
Software	7 096	0	0	7 096
Ocenitelná práva	272	0	0	272
Goodwill	13 298	0	0	13 298
Emisní povolenky	21 909	12 895	-17 161	17 643
Nedokončený majetek	0	32	0	32
Celkem	42 575	12 927	-17 161	38 341

OPRÁVKY	1. října 2011	Přirůstky	Vyřazení	30. září 2012
	tis. Kč	tis. Kč	tis. Kč	tis. Kč
Software	5 961	524	0	6 485
Ocenitelná práva	184	7	0	191
Goodwill	3 768	2 659	0	6 427
Celkem	9 913	3 190	0	13 103

Zůstatková hodnota	32 662			25 238
---------------------------	---------------	--	--	---------------

4 DLOUHODOBÝ H MOTNÝ MAJETEK

POŘIZOVACÍ CENA	1. října 2012	Pořízení/ přeúčtování	Vyřazení	30. září 2013
	tis. Kč	tis. Kč	tis. Kč	tis. Kč
Pozemky	7 051	0	0	7 051
Budovy a stavby	410 896	2 906	-1 402	412 400
Samostatné movité věci a soubory movitých věcí	437 904	9 317	-2 749	444 472
Nedokončený majetek	9 270	-1 328	-29	7 913
Oceňovací rozdíl k nabytému majetku	-50 185	0	0	-50 185
Celkem	814 936	10 895	-4 180	821 651

OPRÁVKY	1. října 2012	Přírůsky	Vyřazení	30. září 2013
	tis. Kč	tis. Kč	tis. Kč	tis. Kč
Budovy a stavby	211 426	13 357	-1 402	223 381
Samostatné movité věci a soubory movitých věcí	373 675	10 717	-2 749	381 643
Oceňovací rozdíl k nabytému majetku	-41 721	-2 604	0	-44 325
Celkem	543 380	21 470	-4 151	560 699

OPRAVNÉ POLOŽKY	1. října 2012	Tvorba	Použití	30. září 2013
	tis. Kč	tis. Kč	tis. Kč	tis. Kč
Budovy a stavby	3 539	0	-429	3 110
Nedokončený majetek	1 026	0	0	1 026
Celkem	4 565	0	-429	4 136

Zůstatková hodnota	266 991			256 816
---------------------------	----------------	--	--	----------------

Na základě Smlouvy o prodeji části podniku ze dne 6. prosince 2000 uzavřené se společností ZVI a.s. nabyta Společnost část podniku v areálu Jasenice. Vzhledem k tomu, že nedošlo k přecenění předmětného majetku a závazků souvisejících s nákupem části podniku, byl vzniklý oceňovací rozdíl zaúčtován jako opravná položka k nabytému majetku. Tato opravná položka vykazuje pasivní zůstatek a je odpisována do výnosů po dobu 15 let, přičemž Společnost zohledňuje také vyřazení majetku, k němuž se opravná položka váže.

4 DLOUHODOBÝ HMOTNÝ MAJETEK (pokračování)

POŘIZOVACÍ CENA	1. října 2011	Pořízení/ přeúčtování	Vyřazení	30. září 2012
	tis. Kč	tis. Kč	tis. Kč	tis. Kč
Pozemky	7 051	0	0	7 051
Budovy a stavby	410 778	459	-341	410 896
Samostatné movité věci a soubory movitých věcí	431 163	7 175	-434	437 904
Nedokončený majetek	7 653	1 617	0	9 270
Oceňovací rozdíl k nabytému majetku	-50 185	0	0	-50 185
Celkem	806 460	9 251	-775	814 936

OPRÁVKY	1. října 2011	Přírůstky	Vyřazení	30. září 2012
	tis. Kč	tis. Kč	tis. Kč	tis. Kč
Budovy a stavby	197 993	13 774	-341	211 426
Samostatné movité věci a soubory movitých věcí	363 198	10 911	-434	373 675
Oceňovací rozdíl k nabytému majetku	-39 117	-2 604	0	-41 721
Celkem	522 074	22 081	-775	543 380

OPRAVNÉ POLOŽKY	1. října 2011	Tvorba	Použití	30. září 2012
	tis. Kč	tis. Kč	tis. Kč	tis. Kč
Budovy a stavby	3 968	0	-429	3 539
Nedokončený majetek	1 026	0	0	1 026
Celkem	4 994	0	-429	4 565

Zůstatková hodnota	279 392			266 991
---------------------------	----------------	--	--	----------------

5 ZÁSoby

Společnost vytvořila opravnou položku k zásobám k 30. září 2013 ve výši 136 tis. Kč (k 30. září 2012: 107 tis. Kč).

6 POHLEDÁVKY

Nezaplacené pohledávky z obchodních vztahů nejsou zajištěny a žádná z nich nemá splatnost delší než 5 let.

Pohledávky po splatnosti k 30. září 2013 činily 11 579 tis. Kč (k 30. září 2012: 15 038 tis. Kč).

Opravná položka k pohledávkám k 30. září 2013 činila 5 075 tis. Kč (k 30. září 2012: 5 598 tis. Kč).

7 POHLEDÁVKY Z TITULU NEVYFAKTUROVANÝCH DODÁVEK

Společnost vykazovala následující částky nevyfakturovaných tržeb a přijatých záloh:

	30. září 2013 tis. Kč	30. září 2012 tis. Kč
Nevyfakturované dodávky tepla	81 922	85 836
Nevyfakturované dodávky elektřiny	13 912	13 405
Nevyfakturovaný příspěvek KVET*	2 980	261
Nevyfakturované tržby za vodu a odvádění odpadních vod	20 352	19 761
Nevyfakturované dodávky ostatní	2 267	2 145
Dohadné účty aktivní celkem	121 433	121 408
Přijaté zálohy	108 612	109 869
Čistá hodnota pohledávky	12 821	11 539

*) KVET = Kombinovaná výroba elektřiny a tepla

8 VLASTNÍ KAPITÁL

Jediným akcionářem Společnosti je MVV Energie CZ a.s. zapsaná v České republice a mateřská společnost celé skupiny je společnost MVV Energie AG, zapsaná ve Spolkové republice Německo.

Zisk po zdanění ve výši 47 552 tis. Kč za rok končící 30. září 2012 byl schválen a rozdělen valnou hromadou dne 13. prosince 2012. Na základě rozhodnutí valné hromady byla přidělena částka 900 tis. Kč do sociálního fondu, dále byla vyplacena dividenda ve výši 43 800 tis. Kč a zbytek převeden na účet nerozděleného zisku minulých let.

Zákonný rezervní fond je tvořen ze zisku Společnosti podle zákona a nelze jej rozdělit akcionáři, ale lze jej použít výhradně k úhradě ztrát.

Schválené a vydané akcie

	30. září 2013		30. září 2012	
	Počet	Účetní hodnota tis. Kč	Počet	Účetní hodnota tis. Kč
Kmenová akcie plně splacená	2762	78 878	2762	78 878

9 REZERVY

	30. září 2013 tis. Kč	30. září 2012 tis. Kč
Rezerva na nevybranou dovolenou	980	1 484
Rezerva na odměny včetně zákonného pojištění	4 744	5 463
Rezervy na opravu dlouhodobého majetku	9 000	7 200
Rezervy celkem	14 724	14 147

Společnost pokračovala v tvorbě rezervy na vybrané opravy dlouhodobého majetku (plánovaná oprava motoru kogenerační jednotky a oprava šotů plynového kotle). Realizace těchto oprav se očekává v letech 2014 a 2015. Tvorba rezerv na opravy dlouhodobého majetku v roce končícím 30. září 2013 dosáhla výše 1 800 tis. Kč.

10 ZÁVAZKY A BUDOUCÍ ZÁVAZKY

Závazky z obchodních vztahů a jiné závazky nebyly zajištěny žádným majetkem Společnosti a nemají splatnost delší než 5 let.

Závazky po splatnosti k 30. září 2013 činily 5 476 tis. Kč (k 30. září 2012: 42 799 tis. Kč). Společnost nemá žádné závazky po splatnosti ze sociálního nebo zdravotního pojištění ani žádné jiné závazky po splatnosti k finančním úřadům či jiným státním institucím.

K 30. září 2013 Společnost evidovala na účtu daní a dotací zůstatek ve výši 7 507 tis. Kč (k 30. září 2012: 17 644 tis. Kč), který představuje emisní povolenky nespotřebované k tomuto datu (viz poznámka 3 - Dlouhodobý nehmotný majetek).

11 ÚVĚRY A OSTATNÍ PŮJČKY

	30. září 2013	30. září 2012
	tis. Kč	tis. Kč
Krátkodobá část dlouhodobých úvěrů splatná do 1 roku	13 316	13 316
Dlouhodobé bankovní úvěry se splatností 1 - 5 let	53 263	53 263
Dlouhodobé bankovní úvěry se splatností více než 5 let	6 657	19 973
Bankovní úvěry celkem	73 236	86 552

Ve fiskálním roce končícím 30. září 2011 Společnost uzavřela smlouvu o úvěru v celkové výši 106 525 tis. Kč na financování a refinancování kupní ceny obchodního podílu společnosti Vodovody a kanalizace Studénka s.r.o. Úvěr byl čerpán v plné výši. Nesplacený zůstatek k 30. září 2013 činil 73 236 tis. Kč (k 30. září 2012: 86 552 tis. Kč). Konečná splatnost úvěru je k 31. březnu 2019. Úvěr je úročen na bázi 3M PRIBOR + 1,77 % p.a.

Poskytnutý úvěr je zajištěn zástavním právem k movitým věcem, nemovitostem a pohledávkám. Celková zůstatková hodnota zastavených movitých věcí a nemovitostí k 30. září 2013 činila 21 331 tis. Kč (k 30. září 2012: 24 950 tis. Kč).

K úvěru se vztahují jisté smluvní podmínky. Porušení těchto smluvních podmínek může vést i k okamžité splatnosti úvěru. Společnost tyto podmínky k 30. září 2013 i 2012 plnila.

Ostatní půjčky splatné do 1 roku k 30. září 2013 nebyly poskytnuty a čerpány, s výjimkou krátkodobých půjček poskytnutých zaměstnancům Společnosti.

12 DAŇ Z PŘÍJMŮ

Daňový náklad zahrnuje:

	2013	2012
	tis. Kč	tis. Kč
Splatnou daň	11 872	13 062
Odloženou daň	-1 527	1 536
Upravu daňového nákladu předchozího období podle skutečně podaného daňového přiznání	-208	2
Celkem daňový náklad	10 137	14 600

Odložená daň byla vypočtena s použitím sazby daně 19 % (daňová sazba pro roky 2011 a následující).

Odložený daňový závazek lze analyzovat následovně:

	30. září 2013	30. září 2012
	tis. Kč	tis. Kč
Rozdíl mezi účetní a daňovou zůstatkovou hodnotou dlouhodobého majetku	-26 147	-27 667
Rezervy a opravné položky	3 977	3 970
Čistý odložený daňový závazek	-22 170	-23 697

13 ČLENĚNÍ VÝNOSŮ PODLE ODVĚTVÍ

Výnosy z provozní činnosti byly tvořeny následujícím způsobem:

Všechny výnosy byly realizovány v tuzemsku.

	2013 tis. Kč	2012 tis. Kč
Tržby za prodej tepla	198 176	198 325
Tržby za prodej elektrické energie	184 452	173 262
Tržby z prodeje vody a za odvádění odpadních vod	35 434	35 862
Telekomunikace	2 639	2 654
Ostatní výnosy	8 315	10 865
Nájemné	6 472	6 443
Celkové prodeje vlastních výrobků a služeb	435 488	427 411
Aktivace	6	0
Tržby z prodeje emisních povolenek	5 277	8 399
Tržby z prodeje jiného dlouhodobého majetku	435	553
Tržby z prodeje materiálu	38	109
Odpis záporného oceňovacího rozdílu	2 604	2 604
Rozpuštění dotace na emisní povolenky	7 744	11 408
Ostatní provozní výnosy	2 997	363
Ostatní provozní výnosy a tržby z prodeje majetku a materiálu	19 101	23 436

Transakce s emisními povolenkami:

	EMISNÍ POVOLENKY - tis. Kč	
	2013	2012
Reprodukční pořizovací cena spotřebovaných emisních povolenek	7 744	11 408
Reprodukční pořizovací cena prodaných emisních povolenek	2 393	5 752
Celkem	10 137	17 160
Tržby z prodeje emisních povolenek	5 277	8 399

14 ZAMĚŠTNANCI A ČLENOVÉ ORGÁNU

	Osobní náklady		Průměrný přepočtený počet zaměstnanců a členů stat.orgánů	
	2013 tis. Kč	2012 tis. Kč	2013	2012
Odměny členům statutárního orgánu a konkurenční doložka	1 422	2 027	2	2
Odměny členům dozorčího orgánu	540	530	6	6
Mzdové náklady - zaměstnanci	26 528	25 312	78	77
Náklady na sociální zabezpečení a zdravotní pojištění	9 772	8 982	0	0
Sociální náklady	2 894	2 828	0	0
Celkem	41 156	39 679	86	85

V kategorii dozorčí orgán jsou uvedeni členové dozorčí rady a členové Sboru poradců. Jeden člen dozorčí rady je volen z řad zaměstnanců.

V roce končícím 30. září 2012 byla součástí odměn členům statutárního orgánu také konkurenční doložka ve výši 316 tis. Kč.

15 TRANSAKCE SE SPŘÍZNĚNÝMI STRANAMI

V této poznámce jsou uvedeny všechny významné transakce se spřízněnými stranami.

VÝNOSY	2013	2012
	tis. Kč	tis. Kč
Prodej tepelné energie a elektřiny	1 125	935
Prodej služeb a nájemné	10 054	10 754
Prodej emisních povolenek	5 277	8 399
Prodej pitné vody a stočné	716	1 075
Celkem	17 172	21 163

NÁKLADY	2013	2012
	tis. Kč	tis. Kč
Nákup materiálu	119	35
Nákup elektrické energie	32 197	29 225
Nákup tepla	35 120	32 637
Nákup ostatních služeb a úroky z půjček	15 839	17 446
Celkem	83 275	79 343

15 TRANSAKCE SE SPŘÍZNĚNÝMI STRANAMI (pokračování)

Společnost vykazovala tyto zůstatky se spřízněnými stranami:

	30. září 2013 tis. Kč	30. září 2012 tis. Kč
Pohledávky z obchodních vztahů	0	6 882
Dohadné účty aktivní	2 610	2 961
Krátkodobé poskytnuté zálohy	153	153
Jiné pohledávky	231	0
Pohledávky celkem	2 994	9 996
Závazky z obchodních vztahů	1 855	3 166
Dohadné účty pasivní	5 027	8 611
Krátkodobé přijaté zálohy	873	447
Závazky celkem	7 755	12 224

Členům představenstva Společnosti, členům dozorčí rady a akcionářům nebyly poskytnuty žádné půjčky.

Členům představenstva a vedoucím zaměstnancům Společnosti jsou k dispozici služební vozidla.

Odměna členům představenstva Společnosti činila 1 422 tis. Kč (v roce končícím 30. září 2012: 2 027 tis. Kč). Odměna členům dozorčí rady Společnosti představovala 540 tis. Kč (v roce končícím 30. září 2012: 530 tis. Kč). Tyto odměny jsou součástí osobních nákladů.

16 ODMĚNA AUDITORSKÉ SPOLEČNOSTI

Informace o odměně auditorské společnosti jsou uvedeny v příloze konsolidované účetní závěrky mateřské společnosti MVV Energie AG.

17 SMLUVNÍ ZÁVAZKY

Společnost má smluvní závazky z operativních leasingů:

	30. září 2013 tis. Kč	30. září 2012 tis. Kč
Splatné do 1 roku	513	244
Splatné v období 1 – 5 let	345	278
Závazky celkem	858	522

18 POTENCIÁLNÍ ZÁVAZKY

Vedení Společnosti si není vědomo žádných potenciálních závazků Společnosti k 30. září 2013.

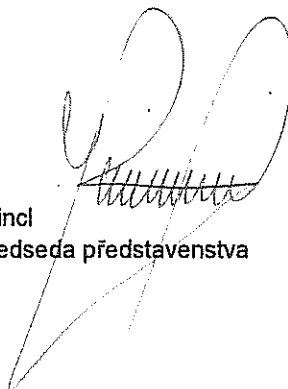
19 NÁSLEDNÉ UDÁLOSTI

Po rozvahovém dni nedošlo k žádným jiným událostem, které by měly významný dopad na účetní závěrku k 30. září 2013.

31. října 2013



Ing. Michal Chmelá
předseda představenstva



Petr Hejnc
místopředseda představenstva